

INFORME TÉCNICO

DIARIO N° 058

El IDEAM comunica al Sistema Nacional de Gestión del Riesgo (SNGR) y al Sistema Nacional Ambiental (SINA).

Bogotá D. C., sábado 27 de febrero de 2016.

Hora de actualización 12:30 p. m. HLC.

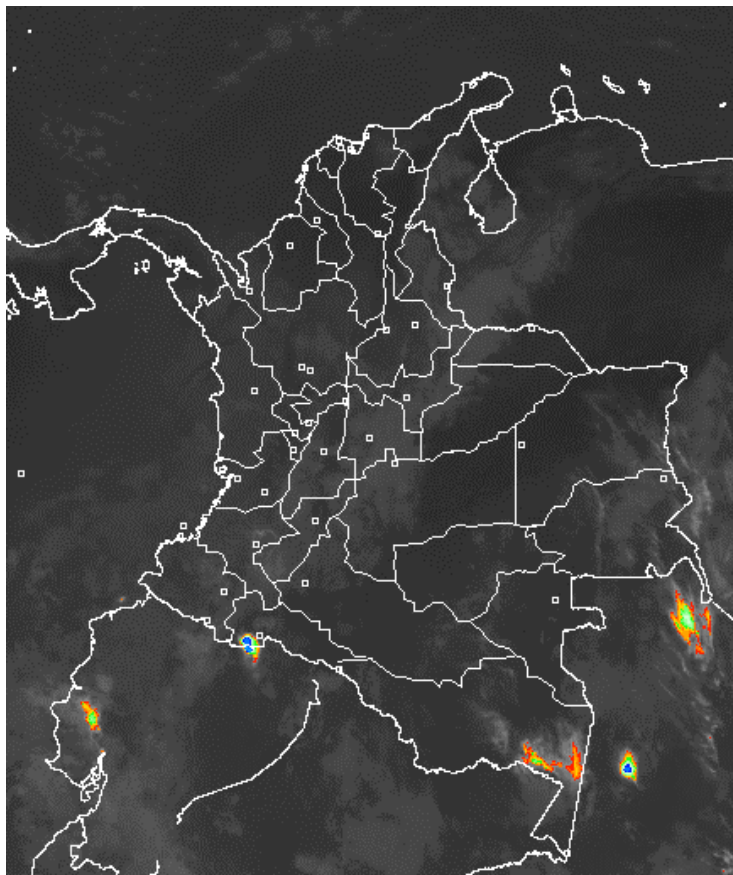


IMAGEN SATELITAL

Imagen IDEAM | 27 de febrero de 2016 | Hora 8:15 a.m. HLC

CONDICIONES HIDROMETEOROLÓGICAS ACTUALES

En las últimas horas han predominado condiciones de tiempo seco en gran parte de Colombia, sin embargo se ha presentado mayor nubosidad en zonas de cordillera de la región andina, la región Pacífica y la Amazonia colombiana. Se espera que en la tarde y la noche las precipitaciones se concentren en zonas del sur de la región Pacífica, norte, centro y sur de la Andina, sur de la Caribe y extremo oriental y occidental de la Amazonia colombiana. Tiempo seco predominante en zonas de Orinoquía y del mar Caribe colombiano.



Consulte todos los días el pronóstico del tiempo y las alertas hidrometeorológicas vigentes del **IDEAM**, en un formato de calidad. Alrededor de las 7:30 a. m. está a disposición del público en www.ideam.gov.co.

Se puede ver también en dispositivos móviles **AQUÍ**



LO MÁS DESTACADO

**ALERTA ROJA
 PARA TOMAR ACCIÓN**

**ALERTA NARANJA
 PARA PREPARARSE**

**ALERTA AMARILLA
 PARA INFORMARSE**

LLUVIAS

Moderado incremento de las precipitaciones, las cuales principalmente se registraron en las regiones Andina, Pacífica y sectores aislados de la Caribe. El mayor volumen de precipitación reportado en el municipio de **Supatá (Cundinamarca)**, con **63.3 mm**.

ALERTA ROJA

- Por niveles bajos en las cuencas de los ríos Magdalena y Cauca.
- Por alta posibilidad de incendios de la cobertura vegetal en varios sectores de bosques, cultivos y pastos localizados en las regiones Andina, Caribe y Orinoquía.

ALERTA NARANJA

- Por amenaza moderada de deslizamientos de tierra en algunos sectores inestables o de alta pendiente localizados en los departamentos de Caldas, Cauca, Cundinamarca, Chocó y Nariño.
- Por amenaza moderada de incendios de la cobertura vegetal en sectores de las regiones Andina, Caribe y Orinoquía.
- Por viento y oleaje en el Mar Caribe colombiano especialmente en el centro de la zona marítima colombiana.

ALERTA AMARILLA

- Por pleamar en el litoral Pacífico nacional.

IMPORTANTE

- Por las condiciones de sequía, resultado del fenómeno “EL NIÑO”, son muchos los municipios del país que están en riesgo de presentar desabastecimiento de agua potable. Se reitera el llamado a las alcaldías municipales para tener listos sus planes de emergencia y contingencia con el fin de atender ésta situación.
- Aunque se han presentado lluvias moderadas, especialmente en las regiones Andina, Caribe y Pacífica, los niveles de los principales (Cauca y Magdalena), oscilan en el rango de bajos; sin embargo sus principales afluentes si presentan ascensos moderados.
- El río Cauca sigue presentando niveles muy bajos, próximos a los niveles mínimos históricos.

PRONÓSTICO CONDICIONES METEOROLÓGICAS ESPECIALES

ÁREA DEL VOLCÁN CERRO MACHÍN

En la mañana se espera tiempo seco. En la tarde son posibles lluvias ligeras.
El Servicio Geológico Colombiano reporta en nivel AMARILLO (III): CAMBIOS EN EL COMPORTAMIENTO DE LA ACTIVIDAD VOLCÁNICA. Lat:4.80 Lon:-75.62

ELEVACIÓN (pies)	DIRECCIÓN	VELOCIDAD	
		NUDOS	Km/h
10,000	SURESTE	0 - 5	0 - 9
18,000	ESTE	10	18
24,000	NORESTE	15	27
30,000	NORESTE	10 - 15	18 - 27

ÁREA DEL VOLCÁN NEVADO DEL HUILA

Cielo mayormente nublado en la mañana. En la tarde y en la noche se esperan lluvias.
El Servicio Geológico Colombiano reporta en nivel AMARILLO (III): CAMBIOS EN EL COMPORTAMIENTO DE LA ACTIVIDAD VOLCÁNICA. Lat:2.92 Lon:-76.05

ELEVACIÓN (pies)	DIRECCIÓN	VELOCIDAD	
		NUDOS	Km/h
10,000	SURESTE	5 - 10	9 - 18
18,000	NORESTE	15	27
24,000	NORESTE	10 - 15	18 - 27
30,000	SURESTE	10 - 15	18 - 27

ÁREA DEL VOLCÁN GALERAS

Se prevé cielo parcialmente cubierto en la mañana. En la tarde y noche son previstas lluvias de corta duración.
El Servicio Geológico Colombiano reporta en nivel AMARILLO (III): CAMBIOS EN EL COMPORTAMIENTO DE LA ACTIVIDAD VOLCÁNICA. Lat: 1.55 Lon: -77.37

ELEVACIÓN (pies)	DIRECCIÓN	VELOCIDAD	
		NUDOS	Km/h
10,000	SURESTE	5 - 10	9 - 18
18,000	ESTE	15	27
24,000	NORESTE	15 - 20	27 - 37
30,000	SURESTE	10 - 15	18 - 27

ÁREA DEL VOLCÁN NEVADO DEL RUIZ

Durante la mañana persistirá el cielo seminuboso. En la tarde son posibles lluvias ligeras.
El Servicio Geológico Colombiano reporta en nivel AMARILLO (III): CAMBIOS EN EL COMPORTAMIENTO DE LA ACTIVIDAD VOLCÁNICA. Lat: 4.89 Lon: -75.32

ELEVACIÓN (pies)	DIRECCIÓN	VELOCIDAD	
		NUDOS	Km/h
10,000	SURESTE	5	9
18,000	SURESTE	10	18
24,000	NORESTE	10 - 15	18 - 27
30,000	NORESTE	10 - 15	18 - 27

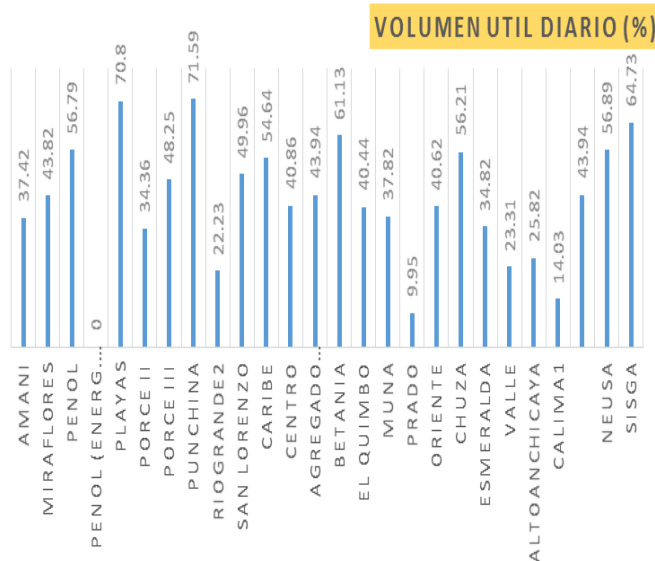
ÁREA DEL COMPLEJO VOLCÁNICO CHILES-CERRO NEGRO DE MAYASQUER

Durante la mañana y la tarde se estima cielo nublado con intervalos de lluvias. En la noche se prevé tiempo seco.
El Servicio Geológico Colombiano reporta en nivel AMARILLO (III): CAMBIOS EN EL COMPORTAMIENTO DE LA ACTIVIDAD VOLCÁNICA. Lat: 0.81 -Lon:77.93 //Lat: 0.76 Lon:-77.95

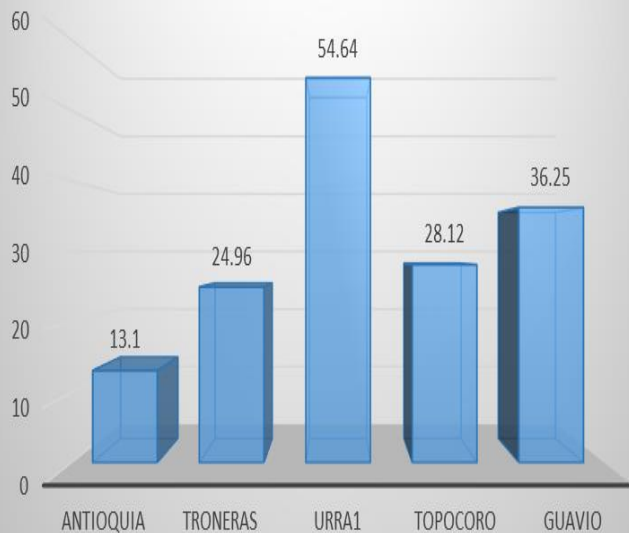
ELEVACIÓN (pies)	DIRECCIÓN	VELOCIDAD	
		NUDOS	Km/h
10,000	NORESTE	0 - 5	0 - 9
18,000	ESTE	5 - 10	9 - 18
24,000	NORESTE	5 - 10	9 - 18
30,000	SURESTE	10 - 15	18 - 27

ESTADO DE LOS EMBALSES

A continuación se relacionan los volúmenes útiles diarios (expresados en porcentaje) de acuerdo con información consultada en la siguiente dirección electrónica de XM: <http://ido.xm.com.co/ido/SitePages/hidrologia.aspx?q=reservas>



VOLUMEN UTIL DIARIO (%)



Para estar informado diariamente de lo que pasa con el **pronóstico del tiempo y las alertas.**

Síguenos en Twitter
@IDEAMColombia



TEMPERATURAS MÁXIMAS

A continuación se relacionan los municipios donde en las últimas 24 horas se registraron temperaturas iguales o superiores a 35.0°C.

DEPARTAMENTO	MUNICIPIO
ANTIOQUIA	Valparaíso (39.2)
BOLIVAR	María La Baja (37.8), Magangué (36.6), Zambrano (36), Arjona (35.4)
CASANARE	Villanueva (35.8), Orocué (35.6)
CESAR	Bosconia (40.0), Valledupar (38.3), Valledupar (37.4), Valledupar (36.9), Agustín Codazzi (35.8)
CORDOBA	Planeta Rica (35.9), Montería (35.0)
CUNDINAMARCA	Paratebuena (35.0)
HUILA	Villavieja (36.6)
LA GUAJIRA	Urumita (36.2), Riohacha (Est. 12 Km al sur) (35.2),
META	Villavicencio (36.0), San Martín (35.2), Puerto López (35.0)
SANTANDER	Capitanejo (35.6), Puerto Parra (35.0)
TOLIMA	Natagaima (37.2), Ambalema (36.2), Prado (36.0), Saldaña (36.0), Flandes (35.6), Guamo (35.4), Armero (35.0)
VICHADA	Puerto Carreño (37.4)

Para estar informado diariamente de lo que pasa con el **pronóstico del tiempo y las alertas.**

Síguenos en Twitter
@IDEAMColombia



PRECIPITACIONES

A continuación se relacionan los municipios donde en las últimas 24 horas se registraron precipitaciones iguales o superiores a 25.0 mm.

DEPARTAMENTO	MUNICIPIO
BOLIVAR	María La Baja (20.4).
BOYACA	Pajarito (19.7), Toca (14.2).
CALDAS	Samana (22.0).
CAQUETA	San José Del Fragua (20.4).
CAUCA	La Sierra (29.2), El Tambo (28.3), López de Micay (19.0), Rosas (16.9), San Sebastián (13.0), Bolívar (12.1), La Vega (11.0), Rosas (10.5), Totoró (10.0).
CESAR	San Alberto (10.0).
CHOCO	Condotó (20.0), Quibdó (19.6), Medio San Juan (18.0), Istmina (11.0).
CUNDINAMARCA	Supatá (63.3), Gacheta (14.5), Pandi (12.6), Fusagasugá (11.6), Tibacuy (10.0).
HUILA	Oporapa (32.0), Isnos (26.0), Tarqui (25.0), Pitalito (24.0), Elías (23.0), San Agustín (12.0), Agrado (11.8), Baraya (11.0).
MAGDALENA	Aracataca (44.0), Fundación (26.0).
META	Restrepo (32.0), Villavicencio (20.0), Cubarral (14.0).
NARIÑO	Barbacoas (31.0), Colon (14.0), Nariño (12.5), Cumbal (11.0), La Unión (10.1), Arboleda (10.0).
NORTE DE SANTANDER	Salazar (13.6).
PUTUMAYO	Mocoa (26.8), San Francisco (12.6).
RISARALDA	Santa Rosa De Cabal (17.4).
SANTANDER	Barrancabermeja (11.7), Floridablanca (B/manga) (11.1), Puerto Araujo (14.1), Encino (37.9), Sabana De Torres (34.2), Puerto Parra (33), Bucaramanga (Lebrija) (24.0), Rionegro (17.2).
TOLIMA	Rioblanco (26.5), Ataco (19.0), Prado (11.5), Ibagué (10.4).
VALLE DEL CAUCA	Alcalá (27.0).

RADIACIÓN ULTRAVIOLETA

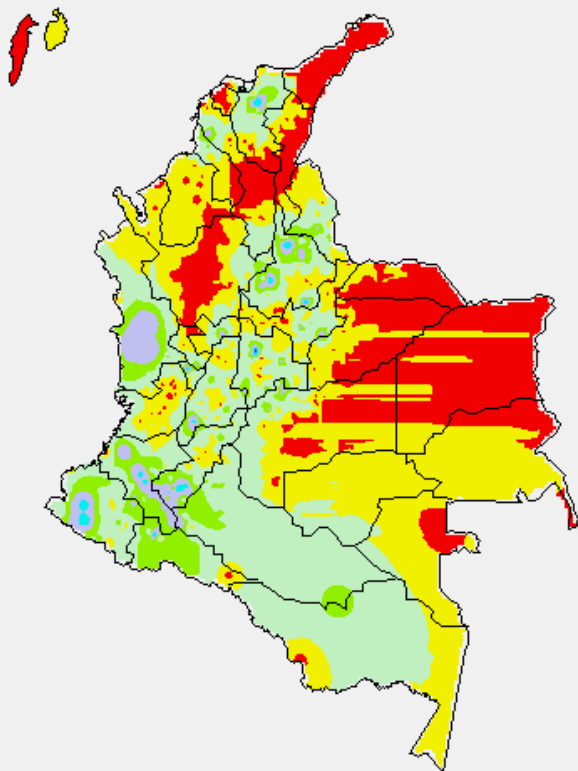
Altos valores de Radiación ultravioleta en todo el país desde finales de diciembre de 2015 hasta marzo del 2016.

Debido a los bajos valores de ozono que se presentan en el país normalmente durante gran parte del año, pero especialmente a finales y principios del mismo y a la poca nubosidad que se espera en gran parte del territorio nacional desde finales de diciembre hasta marzo del 2016, principalmente en horas de la mañana y primeras horas de la tarde, se incrementarán los valores de radiación ultravioleta en superficie y se recomienda: evitar la exposición directa al Sol entre las 9 de la mañana y las 4 de la tarde, usar ropa protectora cuando se está exponiendo al Sol (camisa de manga larga, sombreros de ala ancha, lentes protectores), usar bloqueadores solares para la piel con un factor de protección 30 o mayor y por último, deben tener especial cuidado las personas de piel blanca y los niños.

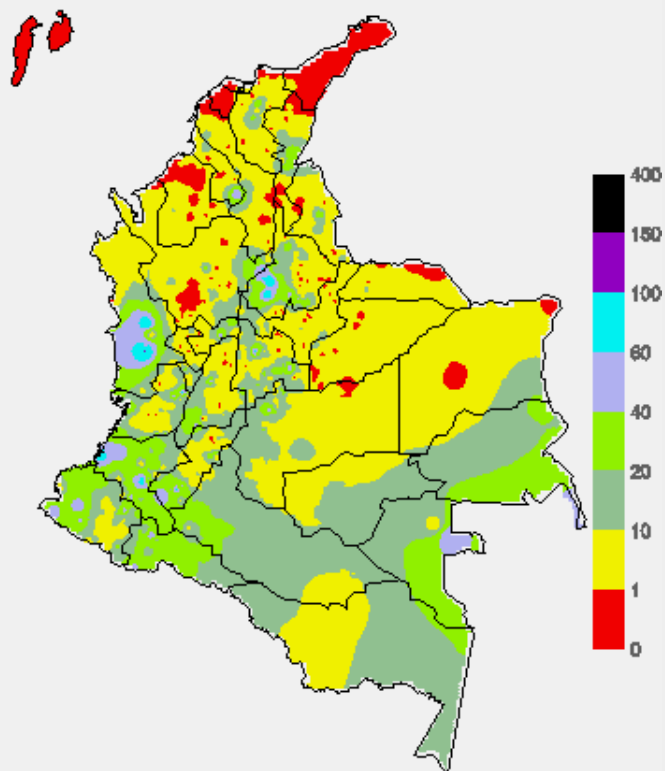
Lo anterior es porque el ozono absorbe la radiación ultravioleta procedente del Sol y si su cantidad disminuye durante el periodo mencionado anteriormente, aumentará la radiación ultravioleta en superficie, lo cual puede producir eritemas (quemaduras de la piel por exposición al Sol), acelera el envejecimiento de la piel, afecta el sistema inmunológico y puede producir cáncer de piel y daños oculares. Los valores altos y peligrosos de radiación ultravioleta se presentarán en todo el territorio nacional, pero los máximos se darán en las zonas montañosas, en particular al sur de Antioquia, Santanderes, Tolima, Eje Cafetero, Boyacá, Cundinamarca, Huila, Cauca y Nariño.

MAPAS DE PRECIPITACIÓN

Precipitación diaria desde las 7:00 a.m. del viernes 26 hasta las 7:00 a.m. del sábado 27 de febrero de 2016.



Precipitación últimos 3 días desde las 7:00 a.m. del miércoles 24 hasta las 7:00 a.m. del sábado 27 de febrero de 2016.



ALERTAS VIGENTES E INFORMACIÓN ADICIONAL

Para mayor información sobre el pronóstico del estado del tiempo, informes técnicos diarios, comunicados especiales, mapas diarios de temperaturas máximas y mínimas e información diaria de precipitación se sugiere consultar los siguientes enlaces:

- [MAPA DIARIO DE TEMPERATURA MÁXIMA](#)
- [MAPA DIARIO DE TEMPERATURA MÍNIMA](#)
- [INFORMACIÓN DIARIA DE PRECIPITACIÓN Y TEMPERATURA DE LOS PRINCIPALES AEROPUERTOS DEL PAÍS](#)
- [MOAICO MAPAS DE PRECIPITACIÓN DIARIA EN MILÍMETROS](#)

PRONÓSTICO METEOROLÓGICO

Sábado 27 y Domingo 28 de febrero de 2016



REGIÓN	PRONÓSTICO
SABANA DE BOGOTÁ	<p>SÁBADO: En las primeras horas de la mañana se estima cielo parcialmente cubierto en presencia de condiciones secas en gran parte del área, después se prevé disminución de la nubosidad. En horas de la tarde habrá aumento de nubosidad y se advierten precipitaciones ligeras de corta duración en diferentes sectores, las de mayor persistencia al occidente y oriente. En horas de la noche se prevén condiciones de tiempo seco en compañía de cielo parcialmente cubierto.</p> <p>DOMINGO: En la madrugada se presentará cielo parcialmente cubierto en presencia de tiempo seco. En horas de la mañana se espera cielo parcialmente cubierto con intervalos de sol en amplios sectores del área. En horas de la tarde son posibles algunas lluvias ligeras al oriente y noroccidente de la ciudad y la Sabana. En la noche se espera tiempo seco con cielo seminublado.</p>
ANDINA	<p>SÁBADO: En horas de la mañana se espera tiempo seco a lo largo de la región, se presentará además cielo parcialmente cubierto. En horas de la tarde se espera precipitaciones en Nariño, norte y occidente de Cundinamarca, Boyacá, Caldas, centro de Antioquia, Risaralda y sur de Santander, lluvias de menor intensidad en zonas dispersas de occidente y sur de Antioquia, Cauca, Tolima y Huila.</p> <p>DOMINGO: En horas de la mañana se espera cielo parcialmente cubierto con tiempo seco en gran parte del área. En horas de la tarde y la noche, las lluvias entre ligeras y moderadas se esperan en sectores del occidente y norte de Cundinamarca, noroccidente de Boyacá, Risaralda, Caldas, sur de Santander, norte de Tolima, zonas de montaña de Cauca y Nariño y amplios sectores de Antioquia.</p>
CARIBE	<p>SÁBADO: Prevalecerán las condiciones de tiempo seco en la región desde las horas de la madrugada y hasta las primeras horas de la tarde con cielo entre ligero y parcialmente cubierto. En horas de la tarde y la noche se estima cielo parcialmente cubierto con tiempo seco en gran parte del área, salvo en zonas sectorizadas en la Sierra Nevada de Santa Marta y en el sur de los departamentos de Córdoba, de sur de Cesar y de Bolívar donde no se descartan lluvias.</p> <p>DOMINGO: A lo largo de la región prevalecerán las condiciones secas con cielo seminuboso y tiempo seco en la madrugada y en horas de la mañana. En horas de la tarde persistirán las condiciones de tiempo seco en gran parte del área, salvo en Córdoba y sur de Bolívar y Sucre, donde se espera mayor nubosidad y baja probabilidad de lluvias ligeras.</p>
ARCHIPIÉLAGO DE SAN ANDRÉS, PROVIDENCIA Y SANTA CATALINA	<p>SÁBADO: Se esperan condiciones de tiempo seco en gran parte de la jornada con cielo entre ligera y parcialmente cubierto. No se descartan intervalos de lloviznas esporádicas.</p> <p>DOMINGO: Se pronostica tiempo seco a lo largo de la jornada con cielo entre mayor a parcialmente despejado, especialmente en Providencia. En San Andrés no se descartan intervalos de lloviznas en la madrugada.</p>
MAR CARIBE	<p>SÁBADO: En el centro y oriente de la zona se estima predominio de tiempo seco con cielo entre ligera y parcialmente nublado. En el occidente del mar Caribe colombiano se espera mayor nubosidad sin descartar lloviznas esporádicas.</p> <p>DOMINGO: Se prevé cielo parcialmente cubierto con lloviznas ligeras esporádicas al occidente de la zona marítima en algunas horas de la mañana y la tarde, en especial mar adentro en el resto del área se estima tiempo seco con cielo entre ligero y parcialmente cubierto.</p>

Planeando tu día? Descarga YA y conoce...



Consúltalo a diario y únete a la Cultura del Pronóstico del IDEAM

Disponible para  



PRONÓSTICO METEOROLÓGICO



Sábado 27 y Domingo 28 de febrero de 2016

REGIÓN	PRONÓSTICO
INSULAR PACÍFICA	<p>SÁBADO: Se prevé que se registren lloviznas en las horas de la mañana y la tarde en Gorgona. En Malpelo se estima predominio de tiempo seco con nubosidad variable.</p> <p>DOMINGO: En Malpelo persistirán las condiciones de tiempo seco. En Gorgona las precipitaciones se esperan en la madrugada, al finalizar la tarde y algunas horas de la noche.</p>
PACÍFICA	<p>SÁBADO: Se estima cielo mayormente cubierto durante gran parte de la jornada con lluvias de ligeras a moderadas al centro y sur de la región. Las más intensas se prevén sobre el centro de Chocó, Cauca y Nariño. Es posible que la mayor actividad se presente durante horas de la tarde y noche. Posibilidad de tormentas eléctricas.</p> <p>DOMINGO: En la mañana se estiman lluvias en zonas costeras de Valle y Cauca. Las precipitaciones más significativas se esperan en la tarde en Cauca, sur de Chocó, Nariño y sur de Valle, al finalizar la tarde y en horas de la noche.</p>
OCEANO PACÍFICO	<p>SÁBADO: Son estimadas precipitaciones en horas de la tarde en cercanías al litoral centro y sur del Pacífico colombiano.</p> <p>DOMINGO: Las lluvias se concentrarán frente al litoral de Valle del Cauca, Cauca y Nariño en la madrugada, al finalizar la tarde y algunas horas de la noche.</p>
ORINOQUIA	<p>SÁBADO: Se prevé que predominen las condiciones de tiempo seco en gran parte de la región, salvo en cercanías al piedemonte de Meta donde no se descartan lloviznas en especial en horas de la tarde, lluvias en el suroriente de Vichada.</p> <p>DOMINGO: Durante la jornada prevalecerán las condiciones de tiempo seco acompañado de nubosidad escasa en gran parte del área, sin embargo, no se descartan lloviznas esporádicas a diferentes horas en el piedemonte de Meta y oriente de Vichada.</p>
AMAZÓNICA	<p>SÁBADO: Se pronostica para la mañana cielo entre parcial y mayormente cubierto en la región; lluvias dispersas al oriente de Amazonas y piedemonte amazónico. En horas de la tarde las lluvias se concentrarán al oriente de la región en sectores de Amazonas, Vaupés, sur de Guainía; no se descartan lloviznas en el piedemonte amazónico y en Guaviare. En la noche las lluvias perderán intensidad en el centro de la región.</p> <p>DOMINGO: La mayor nubosidad favorecerá precipitaciones de variada intensidad al oriente y occidente del área en horas de la tarde y la noche, particularmente en sectores de Amazonas, Vaupés, oriente de Caquetá y el piedemonte de Putumayo, después de una mañana con lluvias ligeras sobre el oriente de Amazonas, Vaupés y Guainía.</p>

Planeando tu día?
Descarga YA y conoce...



Consúltalo a diario y únete a la Cultura del Pronóstico del IDEAM

Disponible para  

ALERTAS POR NIVELES DE LOS RÍOS

REGIÓN ANDINA

SITIOS PARA LOS CUALES SE GENERA LA ALERTA

**ALERTA
ROJA**

NIVELES BAJOS EN EL RÍO MAGDALENA - CUENCA ALTA Y MEDIA

Se observan algunas fluctuaciones moderadas en la parte media del río Magdalena en inmediaciones de los municipios de Honda (Tolima), La Dorada (Caldas), Puerto Salgar (Cundinamarca), Puerto Boyacá (Boyacá), Puerto Berrío (Antioquia), Barrancabermeja y Puerto Wilches (Santander), sin embargo los niveles continúan en el rango de valores bajos. Por lo que, no se descartan problemas de suministro de agua en poblaciones que se abastecen de fuentes hídricas superficiales de la zona, además de existir restricciones en la navegación en algunos sectores a lo largo de la cuenca media. Se recomienda a la población en general estar atentos a las informaciones emitidas por la capitania de puerto y CORMAGDALENA, para adelantar las actividades relacionadas con la navegación fluvial.

NIVELES BAJOS EN LA CUENCA DEL RÍO CAUCA

Ligeros incrementos se presentan en la parte alta del río Cauca, sin embargo se mantiene la alerta roja por los niveles bajos en el río Cauca así como en sus principales afluentes a lo largo de toda la cuenca. Los valores continúan siendo inferiores a los promedios mínimos históricos para este mes. En particular, se destaca la condición de baja disponibilidad de agua en las fuentes de suministro de los acueductos que se abastecen del río Cauca.

REGIÓN CARIBE

SITIOS PARA LOS CUALES SE GENERA LA ALERTA

**ALERTA
ROJA**

NIVELES BAJOS EN EL RÍO MAGDALENA - CUENCA BAJA

Persisten los niveles bajos en el río Magdalena en inmediaciones de los municipios de San Pablo, Gamarra y Tamalameque (Cesar), El Banco y Plato (Magdalena), y Magangüé (Bolívar). Sin embargo, se espera una leve recuperación de los niveles en los siguientes dos días, dados los aportes provenientes de la parte media de la cuenca. Se recomienda mantener la Alerta Roja por presentar inconvenientes de abastecimiento de agua en aquellos acueductos municipales que captan el recurso de fuentes hídricas superficiales en esta zona y debido a las restricciones para la navegabilidad en algunos sectores del río Magdalena, donde no se puede asegurar el calado apropiado para las embarcaciones. Se recomienda a los pobladores estar atentos a las informaciones emitidas por la capitania de puerto y CORMAGDALENA, para adelantar las actividades relacionadas con la navegación fluvial.

ALERTAS POR AMENAZA DE INCENDIOS DE LA COBERTURA VEGETAL

ALERTA ROJA:

Amenaza Alta o muy alta de ocurrencia de incendios de la cobertura vegetal en zonas de bosques, cultivos y pastos, localizados en los siguientes municipios y sectores aledaños:

ALERTA NARANJA:

Amenaza moderada de ocurrencia de incendios de la cobertura vegetal en zonas de bosques, cultivos y pastos, localizados en los siguientes municipios y sectores aledaños:

REGIÓN CARIBE

SITIOS PARA LOS CUALES SE GENERA LA ALERTA

ATLÁNTICO: Baranoa, Barranquilla, Campo de La Cruz, Candelaria, Galapa, Juan de Acosta, Luruaco, Malambo, Manatí, Palmar de Varela, Piojó, Polonuevo, Ponedera, Puerto Colombia, Repelón, Sabanagrande, Sabanalarga, Santa Lucía, Santo Tomás, Soledad, Suan, Tubará, Usiacurí.

BOLÍVAR: Arjona, Arroyohondo, Calamar, Cantagallo, Cartagena de Indias, Clemencia, Córdoba, El Guamo, Mahates, María La Baja, Mompós, Morales, San Cristóbal, San Estanislao, San Juan Nepomuceno, San Pablo, Santa Catalina, Santa Rosa, Santa Rosa del Sur, Simití, Soplaviento, Turbaco, Turbaná, Villanueva.

CESAR: Agustín Codazzi, Astrea, Becerrill, Bosconia, Chimichagua, La Paz, Manaure Balcón del Cesar, Pueblo Bello, Rio de Oro, San Diego, San Martín, Valledupar.

CÓRDOBA: Ayapel, Buenavista, Canalete, Cereté, Chima, Chinú, Ciénaga de Oro, Cotorra, La Apartada, Loricá, Los Córdoba, Momil, Montelíbano, Montería, Moñitos, Planeta Rica, Pueblo Nuevo, Puerto Escondido, Puerto Libertador, Purísima, Sahagún, San Andrés de Sotavento, San Antero, San Bernardo del Viento, San Carlos, San Pelayo, Tierralta.

LA GUAJIRA: Albania, Barrancas, Dibulla, Distracción, El Molino, Fonseca, Hato Nuevo, La Jagua del Pilar, Maicao, Manaure, Riohacha, San Juan del Cesar, Uribia, Urumita, Villanueva.

MAGDALENA: Ariguaní (El Difícil), Cerro de San Antonio, Ciénaga, Concordia, El Piñón, El Retén, Fundación, Nueva Granada, Pedraza, Pijiño del Carmen, Pivijay, Plato, Pueblo Viejo, Remolino, Sabanas de San Ángel, Salamina, San Sebastián de Buenavista, San Zenón, Santa Ana, Santa Bárbara de Pinto, Santa Marta, Sitionuevo, Tenerife, Zapayán.

SUCRE: Caimito, Corozal, Coveñas, El Roble, Galeras, La Unión, Morroa, Palmito, Sampedo, San Benito Abad, San Juan de Betulia (Betulia), San Marcos, San Onofre, Sincé, Sincelejo, Sucre, Tolú.

**ALERTA
ROJA**

ALERTAS POR AMENAZA DE INCENDIOS DE LA COBERTURA VEGETAL

ALERTA ROJA:

Amenaza Alta o muy alta de ocurrencia de incendios de la cobertura vegetal en zonas de bosques, cultivos y pastos, localizados en los siguientes municipios y sectores aledaños:

ALERTA NARANJA:

Amenaza moderada de ocurrencia de incendios de la cobertura vegetal en zonas de bosques, cultivos y pastos, localizados en los siguientes municipios y sectores aledaños:

REGIÓN CARIBE

SITIOS PARA LOS CUALES SE GENERA LA ALERTA

**ALERTA
NARANJA**

BOLÍVAR: El Carmen de Bolívar, San Jacinto, Zambrano.

CESAR: Aguachica, González.

MAGDALENA: Algarrobo, Aracataca, Zona Bananera.

SUCRE: Los Palmitos, Tolviejo.

Especial atención ameritan los Parques Nacionales Naturales Sierra Nevada de Santa Marta, Ciénaga Grande de Santa Marta, Macuira e Isla de Salamanca.

ALERTAS POR AMENAZA DE INCENDIOS DE LA COBERTURA VEGETAL

ALERTA ROJA:

Amenaza Alta o muy alta de ocurrencia de incendios de la cobertura vegetal en zonas de bosques, cultivos y pastos, localizados en los siguientes municipios y sectores aledaños:

ALERTA NARANJA:

Amenaza moderada de ocurrencia de incendios de la cobertura vegetal en zonas de bosques, cultivos y pastos, localizados en los siguientes municipios y sectores aledaños:

REGIÓN ANDINA

SITIOS PARA LOS CUALES SE GENERA LA ALERTA

**ALERTA
ROJA**

BOYACÁ: Cuítiva, Iza, Ráquira, Samacá, San Miguel de Sema, Ventaquemada.

CUNDINAMARCA: Chocontá, Cucunubá, Fúquene, Guachetá, Guasca, Guatavita, Lenguazaque, Medina, Sesquilé, Suesca, Ubaté, Villapinzón.

NORTE DE SANTANDER: Ábrego, La Playa, Labateca, Ocaña.

ALERTAS POR AMENAZA DE INCENDIOS DE LA COBERTURA VEGETAL

ALERTA ROJA:

Amenaza Alta o muy alta de ocurrencia de incendios de la cobertura vegetal en zonas de bosques, cultivos y pastos, localizados en los siguientes municipios y sectores aledaños:

ALERTA NARANJA:

Amenaza moderada de ocurrencia de incendios de la cobertura vegetal en zonas de bosques, cultivos y pastos, localizados en los siguientes municipios y sectores aledaños:

REGIÓN ANDINA

SITIOS PARA LOS CUALES SE GENERA LA ALERTA

ALERTA NARANJA

ANTIOQUIA: Apartadó, Arboletes, Carepa, Caucasia, Chigorodó, Necoclí, San Juan de Urabá, Turbo.

BOYACÁ: Chivatá, Cómbita, Cucaita, Oicatá, Páez, Pesca, Siachoque, Tinjacá, Toca, Tunja, Turmequé, Tuta.

HUILA: Agrado, Garzón, Tello, Villavieja.

NARIÑO: Pasto, Policarpa, San Bernardo.

NORTE DE SANTANDER: Convención, Cúcuta, El Carmen, San Cayetano.

SANTANDER: Girón, Puerto Wilches, San Gil.

VALLE DEL CAUCA: Bolívar, Tuluá.

Especial atención ameritan los Parques Nacionales Naturales de Catatumbo - Bari, Paramillo, Chingaza, Cordillera de Los Picachos, Nevado del Huila, Puracé, Los Nevados, Las Hermosas, Galeras, Los Farallones de Cali y Sumapaz.

ALERTAS POR AMENAZA DE INCENDIOS DE LA COBERTURA VEGETAL

ALERTA ROJA:

Amenaza Alta o muy alta de ocurrencia de incendios de la cobertura vegetal en zonas de bosques, cultivos y pastos, localizados en los siguientes municipios y sectores aledaños:

ALERTA NARANJA:

Amenaza moderada de ocurrencia de incendios de la cobertura vegetal en zonas de bosques, cultivos y pastos, localizados en los siguientes municipios y sectores aledaños:

REGIÓN ORINOQUIA

SITIOS PARA LOS CUALES SE GENERA LA ALERTA

ALERTA ROJA

ARAUCA: Arauca, Arauquita, Cravo Norte.

CASANARE: Aguazul, Hato Corozal, Maní, Monterrey, Orocué, Paz de Ariporo, Sabanalarga, Tauramena, Villanueva, Yopal.

META: Barranca de Upía, Cabuyaro, Fuente de Oro, Lejanías, Mapiripán, Mesetas, Puerto Gaitán, Puerto López, San Juan de Arama, Villavicencio.

VICHADA: Cumaribo, La Primavera, Puerto Carreño y Santa Rosalía.

REGIÓN ORINOQUIA

SITIOS PARA LOS CUALES SE GENERA LA ALERTA

ALERTA NARANJA

ARAUCA: Fortul, Tame.

Especial atención ameritan los Parques Nacionales Naturales El Cocuy y El Tuparro.

ALERTAS POR AMENAZA DE DESLIZAMIENTO

ALERTA ROJA:

Amenaza alta a muy alta por deslizamientos de tierra detonados por lluvias, localizados en los siguientes municipios:

ALERTA NARANJA:

Amenaza moderada por deslizamientos de tierra detonados por lluvias, localizados en los siguientes municipios:

REGIÓN ANDINA

SITIOS PARA LOS CUALES SE GENERA LA ALERTA

ALERTA NARANJA

CALDAS: Samaná.
CUNDINAMARCA: Supatá.

REGIÓN PACÍFICA

SITIOS PARA LOS CUALES SE GENERA LA ALERTA

ALERTA NARANJA

CAUCA: El Tambo, La Sierra, López, Timbiquí.
CHOCÓ: Condoto, Medio San Juan (Andagoya), Istmina, Nóvita, Rio Iró (Santa Rita).
NARIÑO: Barbacoas.

ALERTAS METEOMARINA

MAR CARIBE

SITIOS PARA LOS CUALES SE GENERA LA ALERTA

ALERTA NARANJA

VIENTO Y OLEAJE.

En gran parte del Mar Caribe colombiano, al igual que en las costas como en altamar, se mantendrán las condiciones de amenaza por cuenta del viento que variará entre 20 – 25 nudos (37 – 46km/h) y posibilidad de ráfagas mayores y el oleaje que alcanzará 1.5 – 3.0 metros. Por tal razón, se recomienda a pescadores y usuarios de embarcaciones de bajo calado consultar con las Capitanías de puerto antes de zarpar.

°C: grados Celsius

m: metros

mm: milímetros

msnm: metros sobre nivel del mar

Km/h: kilómetros por hora

HLC: hora local colombiana

GOES: Geostationary Operational Environmental Satellites (Satélite Geoestacionario Operacional Ambiental).

GOES-13 es el designado GOES-Este, localizado en 75° W sobre el ecuador geográfico.

PNN: Parque Nacional Natural

SFF: Santuario de Fauna y Flora

ALERTA ROJA. PARA TOMAR ACCIÓN Advierte a los sistemas de prevención y atención de desastres sobre la amenaza que puede ocasionar un fenómeno con efectos adversos sobre la población, el cual requiere la atención inmediata por parte de la población y de los cuerpos de atención y socorro. Se emite una alerta sólo cuando la identificación de un evento extraordinario indique la probabilidad de amenaza inminente y cuando la gravedad del fenómeno implique la movilización de personas y equipos, interrumpiendo el normal desarrollo de sus actividades cotidianas.

ALERTA NARANJA. PARA PREPARARSE Indica la presencia de un fenómeno. No implica amenaza inmediata y como tanto es catalogado como un mensaje para informarse y prepararse. El aviso implica vigilancia continua ya que las condiciones son propicias para el desarrollo de un fenómeno, sin que se requiera permanecer alerta.

ALERTA AMARILLA. PARA INFORMARSE Es un mensaje oficial por el cual se difunde información. Por lo regular se refiere a eventos observados, reportados o registrados y puede contener algunos elementos de pronóstico a manera de orientación. Por sus características pretéritas y futuras difiere del aviso y de la alerta, y por lo general no está encaminado a alertar sino a informar.

CONDICIONES NORMALES Indica que no existe ninguna clase de alerta para la región o zona mencionada.

OMAR FRANCO T., Director General
CHRISTIAN EUSCÁTEGUI C., Jefe Oficina del Servicio de Pronósticos y Alertas

Profesionales de turno:
Oscar Martínez, Mery Fernández, Ana VEGA, Viviana CHIVATA y Laura MACÍAS.

Diseño y diagramación:
GRUPO DE COMUNICACIONES

<http://www.ideam.gov.co>
Correos electrónicos: servicio@ideam.gov.co, alertas@ideam.gov.co
Calle 25 d # 96b - 70, piso 3. Bogotá, D.C.
Teléfono: 3075625 ext. 1334-1336.

Síguenos en

