

INFORME TÉCNICO

DIARIO N° 041

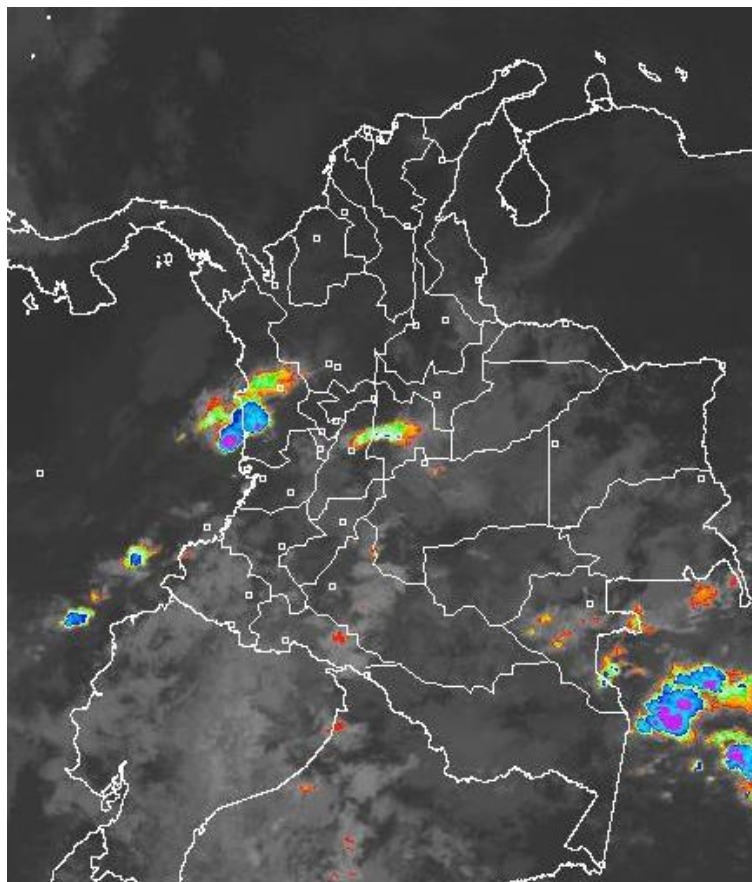
El IDEAM comunica al Sistema Nacional de Gestión del Riesgo (SNGR) y al Sistema Nacional Ambiental (SINA).

Bogotá D. C., miércoles 10 de febrero de 2016. Hora de actualización 11:56 a. m. HLC.



IMAGEN SATELITAL

Imagen IDEAM | 10 de febrero de 2016 | Hora 7:15 a.m. HLC



CONDICIONES HIDROMETEOROLÓGICAS ACTUALES

El avance de un frente frío del hemisferio norte ha favorecido en las últimas horas un aumento considerable de la velocidad del viento y de la altura del oleaje en amplios sectores del Mar Caribe colombiano, incluido el archipiélago de San Andrés y Providencia donde inclusive ha registrado precipitaciones. Adicionalmente desde el suroriente del continente suramericano ha ingresado humedad, condición que ha favorecido la ocurrencia de lluvias, acompañadas inclusive de tormentas eléctricas en amplios sectores de la Amazonia y sur de la Orinoquia.

El pronóstico para los siguientes días anticipa precipitaciones en las regiones Pacífica, Amazónica y sur de la Andina, mientras que en el resto del territorio nacional predominará el tiempo seco condición favorable para la ocurrencia de incendios de la cobertura vegetal.



Consulte todos los días el pronóstico del tiempo y las alertas hidrometeorológicas vigentes del **IDEAM**, en un formato de calidad. Alrededor de las 7:30 a. m. está a disposición del público en www.ideam.gov.co.

Se puede ver también en dispositivos móviles **AQUÍ**



LO MÁS DESTACADO

**ALERTA ROJA
PARA TOMAR ACCIÓN**

**ALERTA NARANJA
PARA PREPARARSE**

**ALERTA AMARILLA
PARA INFORMARSE**

LLUVIAS

En las últimas 24 horas se presentó un moderado incremento de las precipitaciones, las cuales principalmente se concentraron en las regiones Andina, Orinoquía, Pacífica y Amazónica. El mayor registró se presentó en el municipio de **Mocoa (Putumayo), con 65,9 mm.**

ALERTA ROJA

- Por niveles bajos en la cuenca del río Magdalena.
- Por niveles bajos en la cuenca del río Cauca.
- Por viento y oleaje con valores por encima de lo normal en mar Caribe colombiano.
- Por alta posibilidad de incendios de la cobertura vegetal en varios sectores de bosques, cultivos y pastos localizados en las regiones Andina, Caribe, Orinoquía.

ALERTA NARANJA

- Por amenaza moderada de deslizamientos de tierra en algunos sectores inestables o de alta pendiente localizados en los departamentos de Nariño, Chocó y Putumayo.
- Por amenaza moderada de incendios de la cobertura vegetal en sectores de las regiones Orinoquía y Andina.

ALERTA AMARILLA

- Por viento y oleaje con valores por encima de lo normal en el Océano Pacífico
- Por probabilidad de descenso de las temperaturas mínimas, especialmente en el altiplano Boyacense.

IMPORTANTE

- Por las condiciones de sequía, resultado del fenómeno “EL NIÑO”, son muchos los municipios del país que están en riesgo de presentar desabastecimiento de agua potable. Se reitera el llamado a las alcaldías municipales para tener listos sus planes de emergencia y contingencia con el fin de atender ésta situación.

PRONÓSTICO CONDICIONES METEOROLÓGICAS ESPECIALES

ÁREA DEL VOLCÁN CERRO MACHÍN

Cielo mayormente cubierto con precipitaciones ligeras e intermitentes durante la jornada.

El SERVICIO GEOLOGICO COLOMBIANO reporta en nivel **AMARILLO (III): CAMBIOS EN EL COMPORTAMIENTO DE LA ACTIVIDAD VOLCÁNICA**. Lat:4.80 Lon:-75.62

ELEVACIÓN (pies)	DIRECCIÓN	VELOCIDAD	
		NUDOS	Km/h
10,000	SURESTE	5	9
18,000	NORESTE	5 - 10	9 - 18
24,000	NORTE	5 - 10	9 - 18
30,000	SUROESTE	20 - 25	36 - 46

ÁREA DEL VOLCÁN NEVADO DEL HUILA

En el área se espera abundante nubosidad con lluvias a diferentes horas.

El SERVICIO GEOLOGICO COLOMBIANO reporta en nivel **AMARILLO (III): CAMBIOS EN EL COMPORTAMIENTO DE LA ACTIVIDAD VOLCÁNICA**. Lat:2.92 Lon:-76.05

ELEVACIÓN (pies)	DIRECCIÓN	VELOCIDAD	
		NUDOS	Km/h
10,000	ESTE	5	9
18,000	ESTE	10 - 15	18 - 28
24,000	NORESTE	10 - 15	18
30,000	SUROESTE	20 - 25	36 - 46

ÁREA DEL VOLCÁN GALERAS

Cielo entre parcialmente nublado y nublado con precipitaciones ligeras al final de la mañana y durante algunas horas de la tarde y noche.

El SERVICIO GEOLOGICO COLOMBIANO reporta en nivel **AMARILLO (III): CAMBIOS EN EL COMPORTAMIENTO DE LA ACTIVIDAD VOLCÁNICA**. Lat: 1.55 Lon:-77.37

ELEVACIÓN (pies)	DIRECCIÓN	VELOCIDAD	
		NUDOS	Km/h
10,000	ESTE	10 - 15	18 - 28
18,000	ESTE	20 - 25	36 - 46
24,000	SURESTE	10 - 20	18 - 36
30,000	SUROESTE	20 - 25	36 - 46

ÁREA DEL VOLCÁN NEVADO DEL RUIZ

Cielo mayormente cubierto con lluvias ligeras de carácter intermitente a lo largo de la jornada.

El SERVICIO GEOLOGICO COLOMBIANO reporta en nivel **AMARILLO (III): CAMBIOS EN EL COMPORTAMIENTO DE LA ACTIVIDAD VOLCÁNICA**. Lat: 4.89 Lon:-75.32

ELEVACIÓN (pies)	DIRECCIÓN	VELOCIDAD	
		NUDOS	Km/h
10,000	SURESTE	5 - 10	9 - 18
18,000	ESTE	10 - 15	18 - 28
24,000	NORESTE	5 - 10	9 - 18
30,000	SUROESTE	20 - 30	36 - 54

ÁREA DEL COMPLEJO VOLCÁNICO CHILES-CERRO NEGRO DE MAYASQUER

En el área persistirán las condiciones nubosas con precipitaciones a diferentes horas.

El SERVICIO GEOLOGICO COLOMBIANO reporta en nivel **AMARILLO (III): CAMBIOS EN EL COMPORTAMIENTO DE LA ACTIVIDAD VOLCÁNICA**. Lat: 0.81 -Lon:77.93 //Lat: 0.76 Lon:-77.95

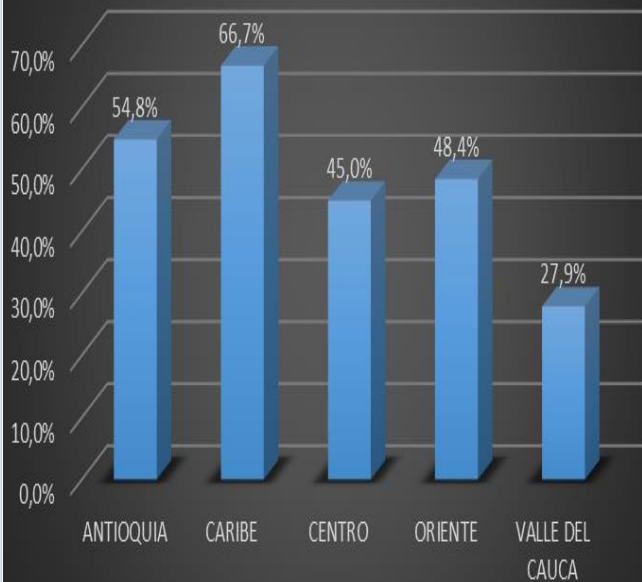
ELEVACIÓN (pies)	DIRECCIÓN	VELOCIDAD	
		NUDOS	Km/h
10,000	ESTE	5	9
18,000	ESTE	20 - 30	36 - 54
24,000	SURESTE	20 - 25	36 - 46
30,000	SUROESTE	10 - 20	18 - 36

ESTADO DE LOS EMBALSES

A continuación se relacionan los volúmenes útiles diarios (expresados en porcentaje) de acuerdo con información consultada en la siguiente dirección electrónica de XM: <http://ido.xm.com.co/ido/SitePages/hidrologia.aspx?q=reservas>

	SAN LORENZO	70,46		
	TRONERAS	44,19		
CARIBE	URRÁ I	66,72		
CENTRO	AGREGADO BOGOTÁ	47,26	NEUSA	63,58
			SISGA	72,56
			TOMINÉ	40,83
		BETANIA	76,08	
		EL QUIMBO	42,60	
		MUÑA	45,04	
		PRADO	14,46	
		TOPOCORO	35,98	
		CHUZA	55,72	
		ESMERALDA	43,57	
VALLE DEL CAUCA		GUAVIO	47,55	
		ALTO ANCHICAYÁ	34,30	
		CALIMA 1	18,80	
	SALVAJINA	37,10		

Volumen Útil Diario por Regiones (%)



Para estar informado diariamente de lo que pasa con el **pronóstico del tiempo y las alertas.**

Síguenos en Twitter
@IDEAMColombia



TEMPERATURAS MÁXIMAS

A continuación se relacionan los municipios donde en las últimas 24 horas se registraron temperaturas iguales o superiores a 35.0°C.

DEPARTAMENTO	MUNICIPIO
ARAUCA	Arauca (36,8)
BOLIVAR	Zambrano (38,6), El Carmen De Bolívar (38,4), María La Baja (37,8), Magangué (37,4), Arjona (37,4)
CASANARE	Yopal (36,6), Aguazul (36,6), Villanueva (36,4), Orocué (35,6), Paz De Ariporo (35,4)
CESAR	Bosconia (41,6), Valledupar (38,4), Agustín Codazzi (37,2)
CORDOBA	Ciénaga De Oro (36,0), Montería (35,8), Montelíbano (35,0)
CUNDINAMARCA	Jerusalén (38,0), Paratebueno (37,4), Puerto Salgar (36,8)
HUILA	Villavieja (36,4)
LA GUAJIRA	Riohacha (Est. 12 Km al sur) (36,0), Urumita (35,4), Hatonuevo (35,2)
MAGDALENA	Pivijay (37,2)
META	Cumaral (37,0), San Martin (36,8), Villavicencio (36,6), Barranca De Upia (36,4)
NORTE DE SANTANDER	Cúcuta (37,2),
SANTANDER	Capitanejo (37,0), Palmar (36,8), Chima (35,2), Puerto Parra (35,2)
SUCRE	San Benito Abad (38,4), Sampúes (36,2),
TOLIMA	Natagaima (41,2), Armero (38,2), Saldaña (37,8), Flandes (37,4), Guamo (37,2), Prado (36,4), Ambalema (36,2), Lérica (36,2), Valle De San Juan (35,6), Espinal (35,4),
VICHADA	Puerto Carreño (37,0)

TEMPERATURAS MÍNIMAS

A continuación se relacionan los municipios donde en las últimas 24 horas se registraron temperaturas iguales o inferiores a 5.0°C.

DEPARTAMENTO	MUNICIPIO
BOYACÁ	Sogamoso (1,6), Cerinza (2,2), Saboyá (4,0), Paipa (3,8), Duitama (2,9)

Para estar informado diariamente de lo que pasa con el **pronóstico del tiempo y las alertas.**

Síguenos en Twitter
@IDEAMColombia



PRECIPITACIONES

A continuación se relacionan los municipios donde en las últimas 24 horas se registraron precipitaciones iguales o superiores a 10.0 mm.

DEPARTAMENTO	MUNICIPIO
AMAZONAS	Leticia (45,0)
ANTIOQUIA	Frontino (10,0)
BOYACA	Campohermoso (16,0)
CAQUETA	San José Del Fragua (14,5), Belén De Los Andaquies (13,0), Florencia (10,0)
CASANARE	Sabanalarga (10,0), Orocué (10,0)
CAUCA	López de Micay (23,0), Santa Rosa (16,6)
CHOCO	Condoto (35,0), Istmina (31,0), Medio San Juan (14,0)
CUNDINAMARCA	Pasca (33,6), Gutiérrez (20,8), Sur-Oriente Carretera Bogotá Usme - (R. Mugroso) (15,9), Soacha (14,0)
HUILA	Acevedo (33,0), Pitalito (26,0), San Agustín (15,0), San Agustín (13,0), La Plata (12,3), Elías (12,0), San Agustín (11,0), Tello (10,0), Isnos (10,0), Gigante (10,0)
META	Restrepo (29,0), Villavicencio (25,0), Cubarral (22,0), San Juan De Arama (18,0), El Calvario (17,0), San Martín (12,0), Guamal (10,0), Fuente De Oro (10,0), Puerto Rico (10,0), Mesetas (10,0)
NARIÑO	Puerres (18,2), Cumbal (18,0), Pasto (13,7), Pasto (11,0)
NORTE DE SANTANDER	Toledo (51,0), Toledo (23,0), Labateca (10,0)
PUTUMAYO	Mocoa (65,9), Villagarzón (31,3), San Francisco (29,4), Puerto Guzmán (28,5), San Francisco (26,0), Santiago (17,0), Colon (14,2)
SAN ANDRES PROVIDENCIA Y STA C	Providencia (17,9)
TOLIMA	Coyaima (27,0), Ibagué (26,2), Valle De San Juan (25,0), Espinal (17,1), Chaparral (17,1), Roncesvalles (11,8)
VALLE DEL CAUCA	Alcalá (13,8),
VAUPES	Mitú (32,0)

RADIACIÓN ULTRAVIOLETA

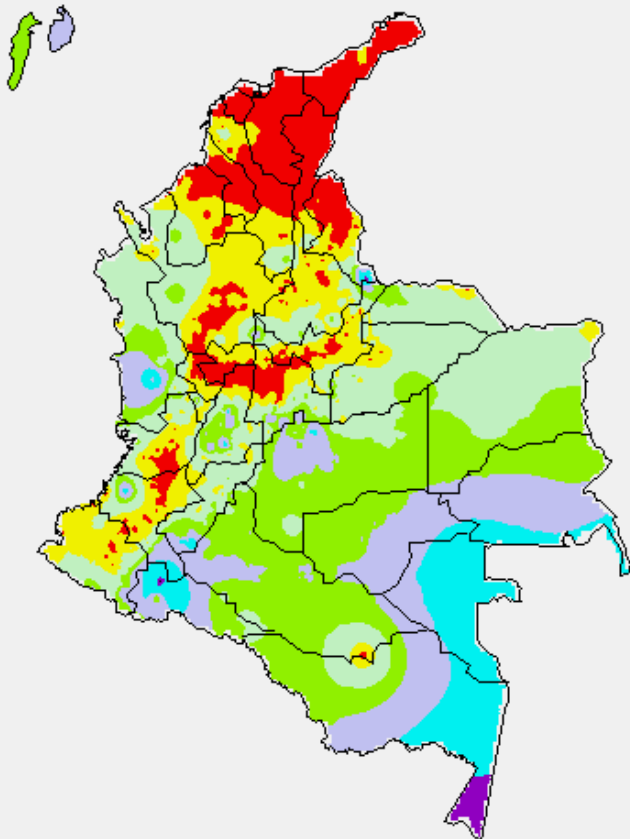
Altos valores de Radiación ultravioleta en todo el país desde finales de diciembre de 2015 hasta marzo del 2016.

Debido a los bajos valores de ozono que se presentan en el país normalmente durante gran parte del año, pero especialmente a finales y principios del mismo y a la poca nubosidad que se espera en gran parte del territorio nacional desde finales de diciembre hasta marzo del 2016, principalmente en horas de la mañana y primeras horas de la tarde, se incrementarán los valores de radiación ultravioleta en superficie y se recomienda: evitar la exposición directa al Sol entre las 9 de la mañana y las 4 de la tarde, usar ropa protectora cuando se está exponiendo al Sol (camisa de manga larga, sombreros de ala ancha, lentes protectores), usar bloqueadores solares para la piel con un factor de protección 30 o mayor y por último, deben tener especial cuidado las personas de piel blanca y los niños.

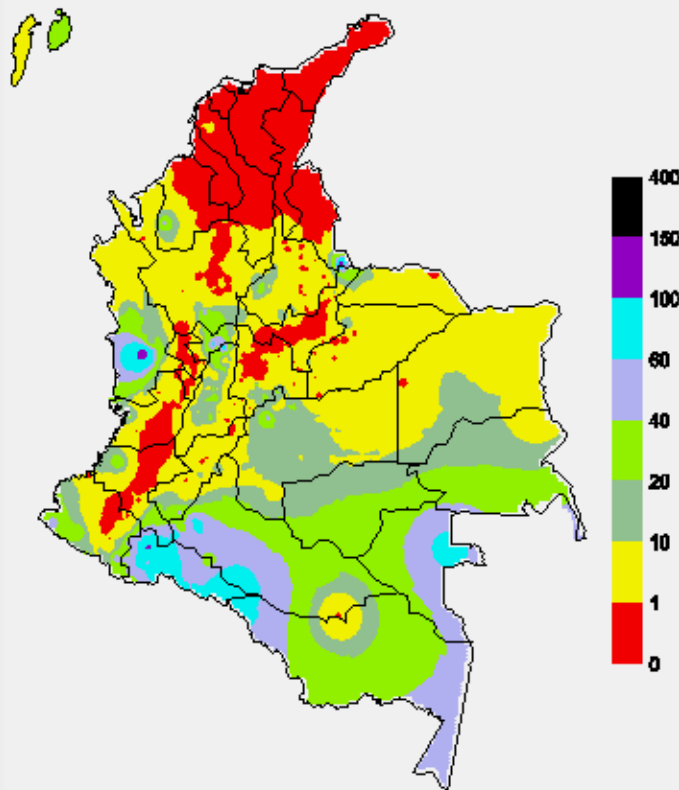
Lo anterior es porque el ozono absorbe la radiación ultravioleta procedente del Sol y si su cantidad disminuye durante el periodo mencionado anteriormente, aumentará la radiación ultravioleta en superficie, lo cual puede producir eritemas (quemaduras de la piel por exposición al Sol), acelera el envejecimiento de la piel, afecta el sistema inmunológico y puede producir cáncer de piel y daños oculares. Los valores altos y peligrosos de radiación ultravioleta se presentarán en todo el territorio nacional, pero los máximos se darán en las zonas montañosas, en particular al sur de Antioquia, Santanderes, Tolima, Eje Cafetero, Boyacá, Cundinamarca, Huila, Cauca y Nariño.

MAPAS DE PRECIPITACIÓN

Precipitación Diaria: desde las 7:00 a.m. del martes 09 de febrero hasta las 7:00 a.m. del miércoles 10 de febrero de 2016.



Precipitación de los últimos 3 días: desde las 7:00 a.m. del domingo 07 de febrero hasta las 7:00 a.m. del miércoles 10 de febrero de 2016.



ALERTAS VIGENTES E INFORMACIÓN ADICIONAL

Para mayor información sobre el pronóstico del estado del tiempo, informes técnicos diarios, comunicados especiales, mapas diarios de temperaturas máximas y mínimas e información diaria de precipitación se sugiere consultar los siguientes enlaces:

- [MAPA DIARIO DE TEMPERATURA MÁXIMA](#)
- [MAPA DIARIO DE TEMPERATURA MÍNIMA](#)
- [INFORMACIÓN DIARIA DE PRECIPITACIÓN Y TEMPERATURA DE LOS PRINCIPALES AEROPUERTOS DEL PAÍS](#)
- [MOAICO MAPAS DE PRECIPITACIÓN DIARIA EN MILÍMETROS](#)



PRONÓSTICO METEOROLÓGICO



Miércoles 10 y Jueves 11 de febrero de 2016

REGIÓN	PRONÓSTICO
SABANA DE BOGOTÁ	<p>MIERCOLES: En el área se espera abundante nubosidad durante la jornada con tiempo seco, excepto en algunos sectores del noroccidente y suroriente donde se advierten precipitaciones ligeras. Temperatura máxima del aire prevista en 20°C.</p> <p>JUEVES: Cielo entre parcialmente cubierto y cubierto con predominio de condiciones secas, salvo en áreas de suroriente de la ciudad y de la sabana donde se pronostican lloviznas a mediados de la tarde y durante las primeras horas de la noche. Temperatura mínima y máxima pronosticada entre 11°C y 20°C.</p>
ANDINA	<p>MIERCOLES: En gran parte de la región se advierten condiciones secas, salvo en sectores del occidente y sur de Cundinamarca, Tolima, Huila y oriente de Cauca y Nariño donde se prevén nubes densas con lluvias de variada intensidad en la mañana. En horas de la tarde y noche se advierten condiciones nubosas con precipitaciones en áreas del suroccidente y suroriente antioqueño, Risaralda, Caldas, Quindío, oriente y sur de Cundinamarca, Boyacá, Tolima, Huila, Valle del Cauca, Cauca y Nariño. Probabilidad de actividad eléctrica.</p> <p>JUEVES: Cielo entre parcialmente nublado y nublado con tiempo seco, excepto en áreas del nororiente y sur de Cundinamarca, sur de Antioquia, oriente de Boyacá, Cauca y Nariño y Huila donde se estiman precipitaciones ligeras en la madrugada y primeras horas de la mañana y luego al final de la tarde y durante la noche. En sectores de Risaralda, Caldas, Quindío, Valle del Cauca, Cauca y Nariño se pronostican lluvias después del mediodía y durante la noche.</p>
CARIBE	<p>MIERCOLES: Cielo entre despejado y ligeramente cubierto con tiempo seco y posibilidad de elevadas temperaturas del aire durante la jornada. A mediados de la tarde se advierten precipitaciones dispersas en las estribaciones de la Sierra Nevada de Santa Marta en sectores del departamento de Magdalena y sur de Bolívar.</p> <p>JUEVES: En gran parte de la región predominarán las condiciones secas con poca nubosidad y altas temperaturas del aire, excepto en áreas del suroccidente de Córdoba, sur de Bolívar y norte de Magdalena donde en horas de la tarde o noche se prevén lluvias de corta duración.</p>
ARCHIPIÉLAGO DE SAN ANDRÉS, PROVIDENCIA Y SANTA CATALINA	<p>MIERCOLES: Cielo entre parcialmente nublado y nublado con lluvias a diferentes horas.</p> <p>JUEVES: En el archipiélago se estiman precipitaciones intermitentes en la madrugada e inicios de la mañana y luego al atardecer y durante la noche.</p>
MAR CARIBE	<p>MIERCOLES: En la mayor parte del área marítima colombiana se prevé tiempo seco con cielo entre ligera y parcialmente cubierto, excepto sectores del archipiélago de San Andrés, Providencia y Santa Catalina donde se advierten precipitaciones de variada intensidad.</p> <p>JUEVES: Cielo entre despejado y parcialmente nublado con condiciones secas, salvo en el área de San Andrés y Providencia donde se pronostican lluvias entre ligeras y moderadas.</p>

Planeando tu día?
Descarga YA y conoce...



Consúltalo a diario y únete a la Cultura del Pronóstico del IDEAM

Disponible para  

PRONÓSTICO METEOROLÓGICO

Miércoles 10 y Jueves 11 de febrero de 2016



REGIÓN	PRONÓSTICO
INSULAR PACÍFICA	<p>MIÉRCOLES: En Malpelo se espera tiempo seco con nubosidad variable a lo largo del día y la noche. En Gorgona se prevén condiciones nubosas con precipitaciones a diferentes horas, inclusive no se descarta actividad eléctrica.</p> <p>JUEVES: En Gorgona persistirán las condiciones lluviosas durante la madrugada, tarde y noche. En Malpelo se advierten precipitaciones al atardecer y durante la noche, luego de un día seco.</p>
PACÍFICA	<p>MIÉRCOLES: Durante la jornada esperen nubosidad variada con condiciones secas, salvo en sectores del centro y sur de Chocó y Nariño donde prevén lluvias a diferentes horas de la mañana, tarde y noche, acompañadas en algunos casos de actividad eléctrica. En áreas de Valle del Cauca y Cauca se estiman precipitaciones al final de la tarde y durante la noche, luego de una mañana seca.</p> <p>JUEVES: En la mayor parte de la región se prevén abundante nubosidad con precipitaciones a diferentes horas en el centro y sur de Chocó, noroccidente de Valle del Cauca y Nariño con alta posibilidad de descargas eléctricas. En Cauca se pronostican lluvias dispersas durante la noche, luego de un día seco.</p>
OCEANO PACÍFICO	<p>MIÉRCOLES: Nubosidad variada a lo largo de la jornada con tiempo seco en la mayor parte del área oceánica, salvo en sectores localizados enfrente del litoral chocono y nariñense donde se prevén lluvias a diferentes horas. Al final de la tarde se estiman precipitaciones en cercanías a la costa vallecaucana. No se descartan tormentas eléctricas.</p> <p>JUEVES: Cielo entre parcialmente cubierto y cubierto con precipitaciones en la madrugada y primeras horas de la mañana y luego a mediados de la tarde y durante la noche en áreas del centro y sur del Pacífico nacional, Acompañadas en algunos casos de tormentas eléctricas.</p>
ORINOQUIA	<p>MIÉRCOLES: Cielo entre ligera y parcialmente nublado con tiempo seco, salvo en áreas localizadas en el occidente de Arauca, Casanare y Meta donde se advierten precipitaciones ligeras a diferentes horas. En áreas del sur de Vichada se pronostican lluvias a mediados de la tarde y durante la noche con posibilidad de tormentas eléctricas.</p> <p>JUEVES: En la mayor parte de la región se pronostican condiciones secas, excepto en los extremos occidental y oriental donde se pronostican lluvias ligeras en la madrugada, primeras horas de la mañana, a mediados de la tarde y durante algunas horas de la noche. En sectores de Vichada se estiman precipitaciones con probabilidad de tormentas eléctricas después del mediodía y por la noche.</p>
AMAZÓNICA	<p>MIÉRCOLES: En la región se esperan condiciones nubosas durante la jornada con lluvias de variada intensidad, las precipitaciones de mayor consideración con tormentas eléctricas en Guainía, Vaupés y oriente de Amazonas y occidente de Caquetá y Putumayo.</p> <p>JUEVES: Cielo entre parcialmente cubierto y cubierto con precipitaciones de variada intensidad en Amazonas, Guainía, Vaupés, Caquetá, Guaviare y Putumayo; las lluvias más fuertes con posibilidad de actividad eléctrica se prevén en horas de la tarde y noche.</p>

Planeando tu día?
Descarga YA y conoce...



Consúltalo a diario y únete a la Cultura del Pronóstico del IDEAM

Disponible para

ALERTAS POR NIVELES DE LOS RÍOS

REGIÓN CARIBE

ALERTA ROJA POR NIVELES BAJOS EN EL RÍO MAGDALENA

Se mantiene la condición de tiempo seco con períodos prolongados de ausencia de lluvias a lo largo de la cuenca media y baja del río Magdalena durante el último mes, y persiste la condición de niveles muy bajos a lo largo de toda la cuenca, situación que no solamente es apreciable en el río Magdalena, sino en la mayoría de sus afluentes. Se destaca la permanencia de valores bajos del río Magdalena en inmediaciones de los municipios de San Pablo y Magangué (Bolívar), Gamarra y Tamalameque (Cesar) y El Banco (Magdalena).

Se recomienda mantener este nivel de alerta debido a que se presentan problemas de abastecimiento para aquellos acueductos municipales que captan el recurso de las fuentes hídricas superficiales y existen restricciones a la navegabilidad en algunos sectores del río Magdalena. Los pobladores deben estar atentos a las informaciones emitidas por la capitania de puerto, para adelantar las actividades relacionadas con la navegación fluvial.

Adicionalmente el Brazo de Mompós del río Magdalena que sirve de límite entre los departamentos de Bolívar y Magdalena, también presenta niveles muy bajos los cuales eventualmente afectan la navegación, especialmente para el paso del ferry, éstos niveles bajos son más notorios en varias poblaciones entre las que se destacan Mompós y San Fernando, en el departamento de Bolívar, y también en Guamal, San Sebastián de Buenavista y Santa Ana, en el departamento del Magdalena.

REGIÓN ANDINA

ALERTA ROJA POR NIVELES BAJOS DEL RÍO MAGDALENA

La reducción de lluvias en el último mes mantienen los niveles en estados muy bajos a lo largo de toda la cuenca, se mantiene la alerta roja en el cauce principal del Magdalena. Se destaca la permanencia de valores bajos en el nivel del río Magdalena en inmediaciones a los municipios de Honda (Tolima), La Dorada (Caldas), Puerto Salgar (Cundinamarca), Puerto Boyacá (Boyacá), Puerto Berrío (Antioquia), Barrancabermeja y Puerto Wilches (Santander).

Así también, se continúan presentando problemas de abastecimiento de agua en poblaciones que se abastecen de fuentes hídricas superficiales y restricciones en la navegación en algunos sectores del río Magdalena. Igualmente se recomienda a la población en general estar atentos a las informaciones emitidas por la capitania de puerto y CORMAGDALENA para adelantar las actividades relacionadas con la navegación fluvial.

ALERTA ROJA POR NIVELES BAJOS EN LA CUENCA DEL RÍO CAUCA

Se mantiene este nivel de alerta dado que persisten los niveles bajos en el río Cauca, así como en los afluentes a lo largo de toda la cuenca, con valores inferiores a los promedios mínimos históricos para este mes. En particular, se destaca la condición de baja disponibilidad de agua en las fuentes abastecedoras de los acueductos que se abastecen del río Cauca.

En la cuenca baja del río Cauca a la altura de los municipios de Caucasia (Antioquia) y Guaranda (Sucre), el cauce principal se encuentra con niveles estables y valores que oscilan en el rango de bajos, con respecto a los promedios históricos para este mes.

ALERTAS POR AMENAZA DE INCENDIOS DE LA COBERTURA VEGETAL

ALERTA ROJA:

Amenaza Alta o muy alta de ocurrencia de incendios de la cobertura vegetal en zonas de bosques, cultivos y pastos, localizados en los siguientes municipios y sectores aledaños:

ALERTA NARANJA:

Amenaza moderada de ocurrencia de incendios de la cobertura vegetal en zonas de bosques, cultivos y pastos, localizados en los siguientes municipios y sectores aledaños:

REGIÓN CARIBE

ALERTA ROJA

DEPARTAMENTO	MUNICIPIOS
ATLÁNTICO	Baranoa, Barranquilla, Campo de La Cruz, Candelaria, Galapa, Juan de Acosta, Luruaco, Malambo, Manatí, Palmar de Varela, Piojó, Polonuevo, Ponedera, Puerto Colombia, Repelón, Sabanagrande, Sabanalarga, Santa Lucía, Santo Tomás, Soledad, Suan, Tubará, Usiacurí.
BOLÍVAR	Achí, Arenal, Arjona, Arroyohondo, Calamar, Cartagena de Indias, Cicuco, Clemencia, El Carmen de Bolívar, El Guamo, Hatillo de Loba, Magangué, Mahates, Margarita, María La Baja, Mompós, Montecristo, Morales, Pinillos, San Cristóbal, San Estanislao, San Fernando, San Jacinto, San Jacinto del Cauca, San Juan Nepomuceno, Santa Catalina, Santa Rosa, Santa Rosa del Sur, Simití, Soplaviento, Talaigua Nuevo, Turbaco, Turbaná, Villanueva, Zambrano.
CESAR	: Agustín Codazzi, Astrea, Becerrill, Bosconia, Chimichagua, Chiriguaná, Curumaní, El Copey, El Paso, González, La Jagua de Ibirico, La Paz, Manaure Balcón del Cesar, Pueblo Bello, Rio de Oro, San Alberto, San Diego, San Martín, Valledupar.
CÓRDOBA	Ayapel, Buenavista, Canalete, Cereté, Chima, Chinú, Ciénaga de Oro, Cotorra, La Apartada, Lorica, Los Córdoba, Momil, Montelíbano, Montería, Moñitos, Planeta Rica, Pueblo Nuevo, Puerto Escondido, Puerto Libertador, Purísima, Sahagún, San Andrés de Sotavento, San Antero, San Bernardo del Viento, San Carlos, San Pelayo.
LA GUAJIRA	Albania, Barrancas, Dibulla, Distracción, El Molino, Fonseca, Hato Nuevo, La Jagua del Pilar, Maicao, Manaure, Riohacha, San Juan del Cesar, Uribia, Urumita, Villanueva.
MAGDALENA	Algarrobo, Aracataca, Ariguani (El Difícil), Cerro de San Antonio, Chivolo, Ciénaga, Concordia, El Banco, El Piñón, El Retén, Fundación, Guamal, Nueva Granada, Pedraza, Pijiño del Carmen, Pivijay, Plato, Pueblviejo, Remolino, Sabanas de San Ángel, Salamina, San Sebastián de Buenavista, San Zenón, Santa Ana, Santa Bárbara de Pinto, Santa Marta, Sitionuevo, Tenerife, Zapayán.
SUCRE	Buenavista, Caimito, Chalán, Colosó, Corozal, Coveñas, El Roble, Galeras, Guaranda, La Unión, Los Palmitos, Majagual, Morroa, Ovejas, Palmito, Sampués, San Benito Abad, San Juan de Betulia (Betulia), San Marcos, San Onofre, San Pedro, Sincé, Sincelejo, Sucre, Tolú, Tolviejo.

Especial atención ameritan los Parques Nacionales Naturales Sierra Nevada de Santa Marta, Los Colorados, Macuira, Paramillo.

ALERTAS POR AMENAZA DE INCENDIOS DE LA COBERTURA VEGETAL

ALERTA ROJA:

Amenaza Alta o muy alta de ocurrencia de incendios de la cobertura vegetal en zonas de bosques, cultivos y pastos, localizados en los siguientes municipios y sectores aledaños:

ALERTA NARANJA:

Amenaza moderada de ocurrencia de incendios de la cobertura vegetal en zonas de bosques, cultivos y pastos, localizados en los siguientes municipios y sectores aledaños:

REGIÓN ANDINA

ALERTA ROJA

DEPARTAMENTO	MUNICIPIOS
ANTIOQUIA	Amalfi, Angostura, Anorí, Anzá, Apartadó, Belmira, Betulia, Briceño, Cáceres, Campamento, Caracolí, Caramanta, Carepa, Carolina, Caucasia, Cisneros, Don Matías, El Bagre, Entrerrios, Gómez Plata, Guadalupe, Ituango, Maceo, Marinilla, Nechí, Puerto Berrío, Remedios, San Andrés, San José De La Montaña, San Juan De Urabá, San Roque, San Vicente, Santa Rosa De Osos, Santo Domingo, Segovia, Tarazá, Toledo, Turbo, Valdivia, Vegachí, Yalí, Yarumal, Yolombó, Zaragoza.
BOYACÁ	Aquitania, Boavita, Chita, Ciénega, Covarachía, Cuítiva, El Cocuy, El Espino, Firavitoba, Gachantivá, Guacamayas, Guicán, Iza, Jericó, La Uvita, Labranzagrande, Maripí, Mongua, Muzo, Paipa, Panqueba, Pauna, Paya, Pesca, Rondón, San Mateo, San Pablo de Borbur, Santa Sofía, Sativanorte, Siachoque, Soatá, Sogamoso, Somondoco, Susacón, Tibasosa, Tipacoque, Toca, Tota, Turmequé, Tuta, Úmbita, Ventaquemada, Viracachá.
CAUCA	Patía, Puerto Tejada.
CUNDINAMARCA	Beltrán, Choachí, Chocontá, Fómeque, Guatavita, Lenguazaque, Machetá, Medina, Pandi, Paratebueno, San Bernardo, Sesquilé, Ubaque, Útica, Villapinzón.
HUILA	Agrado, Colombia, Neiva, Paicol.
NARIÑO	El Rosario, La Florida, La Llanada, Leiva, Linares, Los Andes (Sotomayor), Samaniego, Sandoná, Santa Cruz (Guachavés).
NORTE DE SANTANDER	Ábrego, Cáchira, Chitagá, Convención, Cúcuta, Cucutilla, El Carmen, Hacarí, La Playa, Ocaña, Pamplona, San Calixto, San Cayetano, Teorama, Tibú, Villa Caro.
QUINDIO	Armenia, La Tebaida.
SANTANDER	Albania, Aratoca, Barichara, California, Capitanejo, Carcasí, Cepitá, Cerrito, Charta, Chima, Concepción, Curití, Macaravita, Málaga, Matanza, Oiba, Onzaga, Rionegro, San Andrés, San Gil, San Miguel, Suratá, Tona, Valle de San José, Villanueva.

ALERTAS POR AMENAZA DE INCENDIOS DE LA COBERTURA VEGETAL

ALERTA ROJA:

Amenaza Alta o muy alta de ocurrencia de incendios de la cobertura vegetal en zonas de bosques, cultivos y pastos, localizados en los siguientes municipios y sectores aledaños:

ALERTA NARANJA:

Amenaza moderada de ocurrencia de incendios de la cobertura vegetal en zonas de bosques, cultivos y pastos, localizados en los siguientes municipios y sectores aledaños:

REGIÓN ANDINA

ALERTA ROJA

DEPARTAMENTO	MUNICIPIOS
TOLIMA	Ambalema, Dolores, Icononzo.
VALLE DEL CAUCA	Bolívar, Buenaventura, Buga, Bugalagrande, Cali, Calima (El Darién), Candelaria, Dagua, El Cerrito, Ginebra, Guacarí, Jamundí, La Cumbre, Palmira, Restrepo, Roldanillo, Sevilla, Trujillo, Tuluá, Vijes, Yotoco, Yumbo.

ALERTAS POR AMENAZA DE INCENDIOS DE LA COBERTURA VEGETAL

ALERTA ROJA:

Amenaza Alta o muy alta de ocurrencia de incendios de la cobertura vegetal en zonas de bosques, cultivos y pastos, localizados en los siguientes municipios y sectores aledaños:

ALERTA NARANJA:

Amenaza moderada de ocurrencia de incendios de la cobertura vegetal en zonas de bosques, cultivos y pastos, localizados en los siguientes municipios y sectores aledaños:

REGIÓN ANDINA

ALERTA NARANJA

DEPARTAMENTO	MUNICIPIOS
ANTIOQUIA	Abriaquí, Arboletes, Buriticá, Cañasgordas, Chigorodó, Dabeiba, Frontino, Giraldo, Liborina, Peque, Sabanalarga, San Pedro de Urabá, Uramita, Urrao.
BOYACÁ	Berbeo, Chinavita, Chiscas, Chivatá, Oicatá, Pachavita, Páez, Ramiriquí, San Eduardo, San Luis de Gaceno, Socotá, Tibaná, Zetaquirá.
CALDAS	Neira.
CAUCA	Bolívar, Mercaderes, Páez (Belalcázar).
CUNDINAMARCA	Bogotá D.C., Suesca.
HUILA	Baraya, Garzón, Nátaga, Tesalia.
NARIÑO	Ancuyá, San Lorenzo, Taminango, Túquerres.
NORTE DE SANTANDER	Cácota, Labateca, Pamplonita, Silos
SANTANDER	Cabrera, Florián, Galán, Guaca, Jesús María, Mogotes, Páramo, Piedecuesta, Pinchote, Puerto Wilches, San José de Miranda, Vetas.
VALLE DEL CAUCA	Alcalá, Cartago, El Dovio, Versalles, Zarzal.

Especial atención ameritan los Parques Nacionales Naturales de Catatumbo – Bari, Los Estoraques, Pisba, El Cocuy y Los Katíos.

ALERTAS POR AMENAZA DE INCENDIOS DE LA COBERTURA VEGETAL

ALERTA ROJA:

Amenaza Alta o muy alta de ocurrencia de incendios de la cobertura vegetal en zonas de bosques, cultivos y pastos, localizados en los siguientes municipios y sectores aledaños:

ALERTA NARANJA:

Amenaza moderada de ocurrencia de incendios de la cobertura vegetal en zonas de bosques, cultivos y pastos, localizados en los siguientes municipios y sectores aledaños:

REGIÓN ORINOQUIA

ALERTA ROJA

DEPARTAMENTO	MUNICIPIOS
ARAUCA	Arauca.
CASANARE	Aguazul, La Salina, Maní, Monterrey, Nunchía, Paz de Ariporo, Sabanalarga, Tauramena, Villanueva, Yopal.
META	Barranca de Upía, Cabuyaro, Puerto Gaitán, Puerto López, Puerto Rico, Villavicencio..

ALERTA NARANJA

DEPARTAMENTO	MUNICIPIOS
ARAUCA	Fortul, Tame.
CASANARE	Sácama, Támara, Trinidad.

Especial atención amerita los Parques Nacionales Naturales Cordillera de Los Picachos, Tinigua, Sierra de la Macarena.

ALERTAS POR AMENAZA DE DESLIZAMIENTO

ALERTA ROJA:

Amenaza alta a muy alta por deslizamientos de tierra detonados por lluvias, localizados en los siguientes municipios:

ALERTA NARANJA:

Amenaza moderada por deslizamientos de tierra detonados por lluvias, localizados en los siguientes municipios:

REGIÓN PACÍFICA

ALERTA NARANJA

DEPARTAMENTO	MUNICIPIOS
CHOCÓ	Bajo Baudó (Pizarro), Cértegui, Condoto, El Cantón del San Pablo (Managrú), Istmina, Medio Baudó (Boca de Pepé), Medio San Juan (Andagoya), Nóvita, Río Iró (Santa Rita), Tadó y Unión Panamericana (Ánimas).
NARIÑO	Francisco Pizarro (Salahonda), Roberto Payán (San José) y Tumaco.

REGIÓN AMAZONIA

ALERTA NARANJA

DEPARTAMENTO	MUNICIPIOS
PUTUMAYO	Mocoa y Villagarzón.

ALERTAS METEOMARINA

MAR CARIBE

ALERTA ROJA POR OLEAJE Y VIENTO

Durante el día de hoy y para las próximas 48 horas se estima que en amplios sectores del mar Caribe colombiano incluido el área del archipiélago de San Andrés, Providencia y Santa Catalina, se presenten vientos entre 20 y 35 nudos (37 y 65 km/h) con posibilidad de rachas mayores y oleaje con valores entre 2.0 – 4.0 metros. Así mismo, no se descarta la presencia de mar de leva sobre el mar caribe occidental, condición que podría ser de amenaza para la travesía en embarcaciones menores, por tal razón se recomienda a usuarios consultar con las Capitanías de puerto antes de zarpar.

ALERTA AMARILLA POR PLEAMAR

Desde el día de mañana y hasta el 16 de febrero, se presentará una de las pleamares más significativas del mes sobre el mar Caribe occidental. Por esta razón, se recomienda a los habitantes costeros estar atentos a la evolución de este fenómeno.

°C: grados Celsius

m: metros

mm: milímetros

msnm: metros sobre nivel del mar

Km/h: kilómetros por hora

HLC: hora local colombiana

GOES: Geostationary Operational Environmental Satellites (Satélite Geoestacionario Operacional Ambiental).

GOES-13 es el designado GOES-Este, localizado en 75° W sobre el ecuador geográfico.

PNN: Parque Nacional Natural

SFF: Santuario de Fauna y Flora

ALERTA ROJA. PARA TOMAR ACCIÓN Advierte a los sistemas de prevención y atención de desastres sobre la amenaza que puede ocasionar un fenómeno con efectos adversos sobre la población, el cual requiere la atención inmediata por parte de la población y de los cuerpos de atención y socorro. Se emite una alerta sólo cuando la identificación de un evento extraordinario indique la probabilidad de amenaza inminente y cuando la gravedad del fenómeno implique la movilización de personas y equipos, interrumpiendo el normal desarrollo de sus actividades cotidianas.

ALERTA NARANJA. PARA PREPARARSE Indica la presencia de un fenómeno. No implica amenaza inmediata y como tanto es catalogado como un mensaje para informarse y prepararse. El aviso implica vigilancia continua ya que las condiciones son propicias para el desarrollo de un fenómeno, sin que se requiera permanecer alerta.

ALERTA AMARILLA. PARA INFORMARSE Es un mensaje oficial por el cual se difunde información. Por lo regular se refiere a eventos observados, reportados o registrados y puede contener algunos elementos de pronóstico a manera de orientación. Por sus características pretéritas y futuras difiere del aviso y de la alerta, y por lo general no está encaminado a alertar sino a informar.

CONDICIONES NORMALES Indica que no existe ninguna clase de alerta para la región o zona mencionada.

OMAR FRANCO T., Director General
CHRISTIAN EUSCÁTEGUI C., Jefe Oficina del Servicio de Pronósticos y Alertas

Profesionales de turno:
Claudia TORRES, Daniel USECHE, Viviana CHIVATÁ, Juan BARRIOS,
Hernando WILCHES, Mirovan SVERKO, Mauricio TORRES y Laura MACÍAS.

Diseño y diagramación:
GRUPO DE COMUNICACIONES

<http://www.ideam.gov.co>
Correos electrónicos: servicio@ideam.gov.co, alertas@ideam.gov.co
Calle 25 d # 96b - 70, piso 3. Bogotá, D.C.
Teléfono: 3075625 ext. 1334-1336.



Síguenos en

ALERTAS METEOMARINA

OCÉANO PACÍFICO

ALERTA AMARILLA POR VIENTO Y OLEAJE

Durante el día de hoy, se espera que en áreas del norte y centro del Océano Pacífico nacional, especialmente en alta mar, continúen los vientos entre 15 y 25 nudos (28 y 46 km/h) y oleaje con valores entre 2.0 – 3.0 metros. Esta condición puede ser de amenaza para la travesía en embarcaciones menores, por tal razón se recomienda a usuarios consultar con las Capitanías de puerto antes de zarpar.

ALERTA AMARILLA POR PLEAMAR

Desde el día de hoy y hasta el 15 de febrero, se presentará una de las pleamars mas significativas del mes a lo largo del litoral del Pacífico colombiano. Por esta razón, se recomienda a los habitantes costeros estar atentos a la evolución de este fenómeno.

°C: grados Celsius

m: metros

mm: milímetros

msnm: metros sobre nivel del mar

Km/h: kilómetros por hora

HLC: hora local colombiana

GOES: Geostationary Operational Environmental Satellites (Satélite Geoestacionario Operacional Ambiental).

GOES-13 es el designado GOES-Este, localizado en 75° W sobre el ecuador geográfico.

PNN: Parque Nacional Natural

SFF: Santuario de Fauna y Flora

ALERTA ROJA. PARA TOMAR ACCIÓN Advierte a los sistemas de prevención y atención de desastres sobre la amenaza que puede ocasionar un fenómeno con efectos adversos sobre la población, el cual requiere la atención inmediata por parte de la población y de los cuerpos de atención y socorro. Se emite una alerta sólo cuando la identificación de un evento extraordinario indique la probabilidad de amenaza inminente y cuando la gravedad del fenómeno implique la movilización de personas y equipos, interrumpiendo el normal desarrollo de sus actividades cotidianas.



ALERTA NARANJA. PARA PREPARARSE Indica la presencia de un fenómeno. No implica amenaza inmediata y como tanto es catalogado como un mensaje para informarse y prepararse. El aviso implica vigilancia continua ya que las condiciones son propicias para el desarrollo de un fenómeno, sin que se requiera permanecer alerta.



ALERTA AMARILLA. PARA INFORMARSE Es un mensaje oficial por el cual se difunde información. Por lo regular se refiere a eventos observados, reportados o registrados y puede contener algunos elementos de pronóstico a manera de orientación. Por sus características pretéritas y futuras difiere del aviso y de la alerta, y por lo general no está encaminado a alertar sino a informar.



CONDICIONES NORMALES Indica que no existe ninguna clase de alerta para la región o zona mencionada.

OMAR FRANCO T., Director General
CHRISTIAN EUSCÁTEGUI C., Jefe Oficina del Servicio de Pronósticos y Alertas

Profesionales de turno:
Claudia TORRES, Daniel USECHE, Viviana CHIVATÁ, Juan BARRIOS,
Hernando WILCHES, Mirovan SVERKO, Mauricio TORRES y Laura MACÍAS.

Diseño y diagramación:
GRUPO DE COMUNICACIONES

http://www.ideam.gov.co
Correos electrónicos: servicio@ideam.gov.co, alertas@ideam.gov.co
Calle 25 d # 96b - 70, piso 3. Bogotá, D.C.
Teléfono: 3075625 ext. 1334-1336.

