

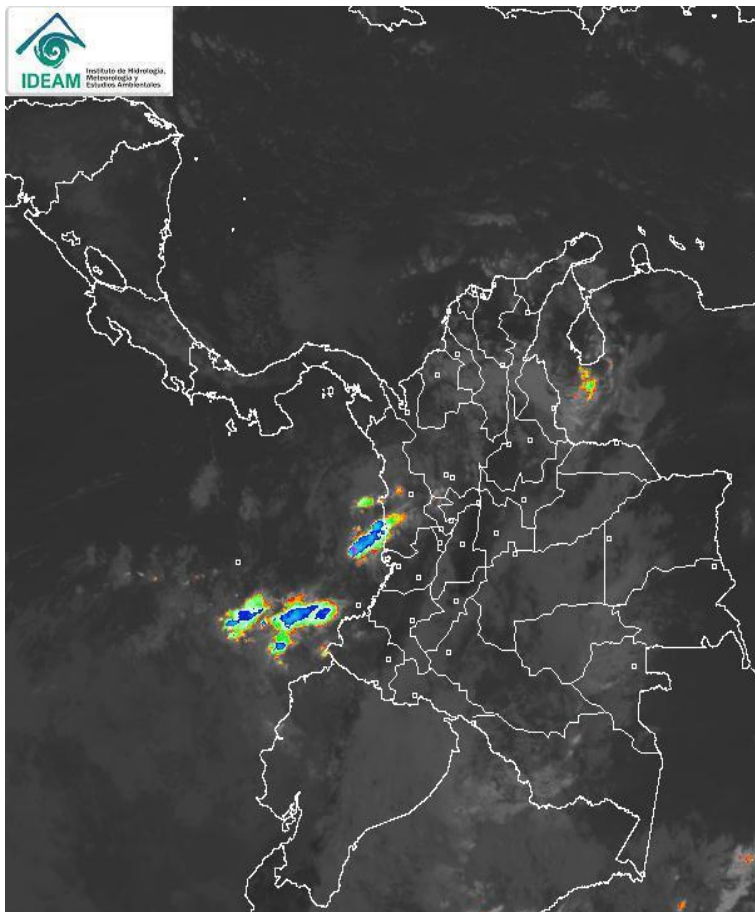
INFORME TÉCNICO DIARIO Nº 001

El IDEAM comunica al Sistema Nacional de Gestión del Riesgo (SNGR) y al Sistema Nacional Ambiental (SINA)

Bogotá D. C., viernes 01 de enero de 2016. Hora de actualización: 12:32 p. m. HLC.

IMAGEN SATELITAL

Imagen IDEAM | 01 de enero de 2016 | Hora 8:45 a. m. HLC



CONDICIONES HIDROMETEOROLÓGICAS ACTUALES

Gran parte del territorio nacional comienza el año con tiempo seco y cielo entre despejado y parcialmente nublado, excepto áreas del Pacífico, incluidas zonas continental, oceánica e insular y occidente de los departamentos de Antioquia, Arauca, Casanare, Meta, Caquetá y Putumayo donde se identificaron nubes densas con precipitaciones de variada intensidad, acompañadas en algunos casos de tormentas eléctricas. El pronóstico para los siguientes días anticipa condiciones secas con excepción del occidente y suroriente del país donde continuarán la nubosidad y las lluvias. El IDEAM recomienda durante estos días de vacaciones abstenerse de realizar fogatas, fumar o dejar material que sea de fácil combustión en zonas rurales ante la posibilidad de incendios forestales.

Consulte todos los días el pronóstico del tiempo y las alertas hidrometeorológicas vigentes del **IDEAM**, en un formato de calidad. Alrededor de las 7:30 a. m. está a disposición del público en www.ideam.gov.co.

Se puede ver también en dispositivos móviles **AQUÍ**



PRONÓSTICO CONDICIONES METEOROLÓGICAS ESPECIALES

ÁREA DEL VOLCÁN CERRO MACHÍN

Cielo entre despejado y parcialmente nublado con tiempo seco.
 El SERVICIO GEOLOGICO COLOMBIANO reporta en nivel **AMARILLO (III): CAMBIOS EN EL COMPORTAMIENTO DE LA ACTIVIDAD VOLCÁNICA**. Lat:4.80 Lon:-75.62

ELEVACIÓN (pies)	DIRECCIÓN	VELOCIDAD	
		NUDOS	Km/h
10,000	SURESTE	5	9
18,000	SUROESTE	5 - 10	9 - 18
24,000	OESTE	15 - 20	28 - 36
30,000	SUROESTE	20 - 35	36 - 63

ÁREA DEL VOLCÁN NEVADO DEL HUILA

En el área prevalecerán las condiciones secas con poca nubosidad en el horizonte.
 El SERVICIO GEOLOGICO COLOMBIANO reporta en nivel **AMARILLO (III): CAMBIOS EN EL COMPORTAMIENTO DE LA ACTIVIDAD VOLCÁNICA**. Lat:2.92 Lon:-76.05

ELEVACIÓN (pies)	DIRECCIÓN	VELOCIDAD	
		NUDOS	Km/h
10,000	SURESTE	5	9
18,000	OESTE	5 - 10	9 - 18
24,000	OESTE	20 - 30	36 - 54
30,000	OESTE	25 - 50	46 - 90

ÁREA DEL VOLCÁN GALERAS

Cielo entre despejado y parcialmente cubierto con tiempo seco.
 El SERVICIO GEOLOGICO COLOMBIANO reporta en nivel **AMARILLO (III): CAMBIOS EN EL COMPORTAMIENTO DE LA ACTIVIDAD VOLCÁNICA**. Lat: 1.55 Lon: -77.37

ELEVACIÓN (pies)	DIRECCIÓN	VELOCIDAD	
		NUDOS	Km/h
10,000	SURESTE	5 - 10	9 - 18
18,000	OESTE	10 - 15	18 - 28
24,000	OESTE	25 - 35	46 - 63
30,000	OESTE	25 - 50	46 - 90

ÁREA DEL VOLCÁN NEVADO DEL RUIZ

Se prevén condiciones secas con cielo entre despejado y parcialmente nublado.
 El SERVICIO GEOLOGICO COLOMBIANO reporta en nivel **AMARILLO (III): CAMBIOS EN EL COMPORTAMIENTO DE LA ACTIVIDAD VOLCÁNICA**. Lat: 4.89 Lon: -75.32

ELEVACIÓN (pies)	DIRECCIÓN	VELOCIDAD	
		NUDOS	Km/h
10,000	SURESTE	5 - 10	9 - 18
18,000	OESTE	15 - 20	28 - 36
24,000	OESTE	15 - 30	28 - 54
30,000	SUROESTE	30 - 50	54 - 90

ÁREA DEL COMPLEJO VOLCÁNICO CHILES-CERRO NEGRO DE MAYASQUER

Nubosidad variada a lo largo de la jornada con lloviznas intermitentes.
 El SERVICIO GEOLOGICO COLOMBIANO reporta en nivel **AMARILLO (III): CAMBIOS EN EL COMPORTAMIENTO DE LA ACTIVIDAD VOLCÁNICA**. Lat: 0.81 - Lon: 77.93 // Lat: 0.76 Lon: -77.95

ELEVACIÓN (pies)	DIRECCIÓN	VELOCIDAD	
		NUDOS	Km/h
10,000	SURESTE	5	9
18,000	OESTE	5 - 10	9 - 18
24,000	OESTE	15 - 30	28 - 54
30,000	SUROESTE	30 - 50	54 - 90

ESTADO DE LOS EMBALSES

A continuación se relacionan los volúmenes útiles diarios (expresados en porcentaje) de acuerdo con información consultada en la siguiente dirección electrónica de XM: <http://do.xm.com.co/ido/SitePages/hidrologia.aspx?q=reservas>

ZONA	EMBALSE		VOLUMEN ÚTIL DIARIO (%)	
ANTIOQUIA	AMANI		49.32	
	MIRAFLORES		78.30	
	PEÑOL		66.43	
	PLAYAS		86.37	
	PORCE II		61.40	
	PORCE III		77.52	
	PUNCHINÁ		79.62	
	RIOGRANDE2		54.62	
	SAN LORENZO		83.53	
	TRONERAS		49.25	
CARIBE	URRÁ I		87.32	
CENTRO	AGREGADO BOGOTÁ	51.68	NEUSA	65.49
			SISGA	79.44
			TOMINÉ	45.35
	BETANIA		80.14	
	EL QUIMBO		49.53	
	MUÑA		58.65	
	PRADO		15.82	
	TOPOCORO		53.18	
	CHUZA		62.03	
	ESMERALDA		60.74	
GUAVIO		76.85		
VALLE DEL CAUCA	ALTO ANCHICAYÁ		19.63	
	CALIMA 1		22.58	
	SALVAJINA		39.71	

LO MÁS DESTACADO

**ALERTA ROJA
PARA TOMAR ACCIÓN**

**ALERTA NARANJA
PARA PREPARARSE**

**ALERTA AMARILLA
PARA INFORMARSE**

LLUVIAS

En gran parte del territorio colombiano reportaron condiciones secas, con excepción en algunos sectores de las regiones Orinoquia y Andina. En las últimas 24 horas se registraron eventos de lluvias, el mayor volumen registrado en el municipio de Lloró (Chocó), con 87.4 mm.

ALERTA ROJA

- Por descenso de niveles de lámina de agua en el río Magdalena.
- Por alta posibilidad de incendios de la cobertura vegetal en varios sectores de bosques cultivos y pastos localizados en las regiones Andina, Caribe y Orinoquia.
- Por viento y oleaje en amplios sectores del mar Caribe colombiano, especialmente en centro y oriente de litoral.

ALERTA NARANJA

- Por amenaza moderada de deslizamientos de tierra en algunos sectores inestables o de alta pendiente localizados en el departamento de Cauca.
- Por amenaza moderada de incendios de la cobertura vegetal en sectores de las regiones Andina, Caribe, Orinoquia y Amazónica.
- Por descensos significativos de la temperatura mínima del aire en los altiplanos Cundiboyacense y Nariñense.
- Por niveles bajos en la cuenca alta del río Cauca.

Para estar informado diariamente de lo que pasa con el **pronóstico del tiempo y las alertas.**

Síguenos en Twitter
@IDEAMColombia



TEMPERATURAS MÁXIMAS

A continuación se relacionan los municipios donde en las últimas 24 horas se registraron temperaturas iguales o superiores a 35.0°C.

DEPARTAMENTO	MUNICIPIO
ANTIOQUIA	Fredonia (39.6).
BOLIVAR	Carmen de Bolívar (37.0), María La Baja (36.6) y San Pablo (36.2).
CESAR	Valledupar (40.6) y Codazzi (38.0).
CORDOBA	Montería (35.2)
CUNDINAMARCA	Puerto Salgar (40.4) y Jerusalén (37.8).
HUILA	Villavieja (37.4) y Neiva (36.9)
LA GUAJIRA	Riohacha (36.0).
MAGDALENA	Pivijay (36.5) y Santa Marta (35.0).
NORTE DE SANTANDER	Toledo (40.0).
SANTANDER	Palmar (36.8), Barrancabermeja (36.4), Girón (35.6) y Cimitarra (35.4).
SUCRE	Corozal (38.6) y Sempués (37.2).
TOLIMA	Armero (40.6) , Prado (39.6), Guamo (39.6), Flandes (38.6), Saldaña (38.0), Espinal (37.6), Ataco (36.8) e Ibagué (35.7)
VALLE DEL CAUCA	Cali (35.0)
VICHADA	Puerto Carreño (35.0).

TEMPERATURAS MÍNIMAS

A continuación se relacionan los municipios donde en las últimas 24 horas se registraron temperaturas iguales o inferiores a 5.0°C.

DEPARTAMENTO	MUNICIPIO
BOYACÁ	Sogamoso (0.8), Cerinza (2.4), Paipa (3.4) y Toca (3.6).
CUNDINAMARCA	Tabio (4.0) y Facatativá (4.8).

Para estar informado diariamente de lo que pasa con el **pronóstico del tiempo y las alertas.**

Síguenos en Twitter
@IDEAMColombia



A continuación se relacionan los municipios donde en las últimas 24 horas se registraron precipitaciones iguales o superiores a 15.0 mm.

PRECIPITACIONES

DEPARTAMENTO	MUNICIPIO
ANTIOQUIA	Fredonia (15.0).
BOYACÁ	Rondón (17.0).
CAQUETÁ	San José de Fragua (16.0).
CHOCÓ	Lloró (87.4) , Istmina (85.0), Condoto (70.0) y Medio San Juan (68.0).
SANTANDER	Encino (34.2), El Carmen (22.4) y Zapatoca (15.0).

RADIACIÓN ULTRAVIOLETA

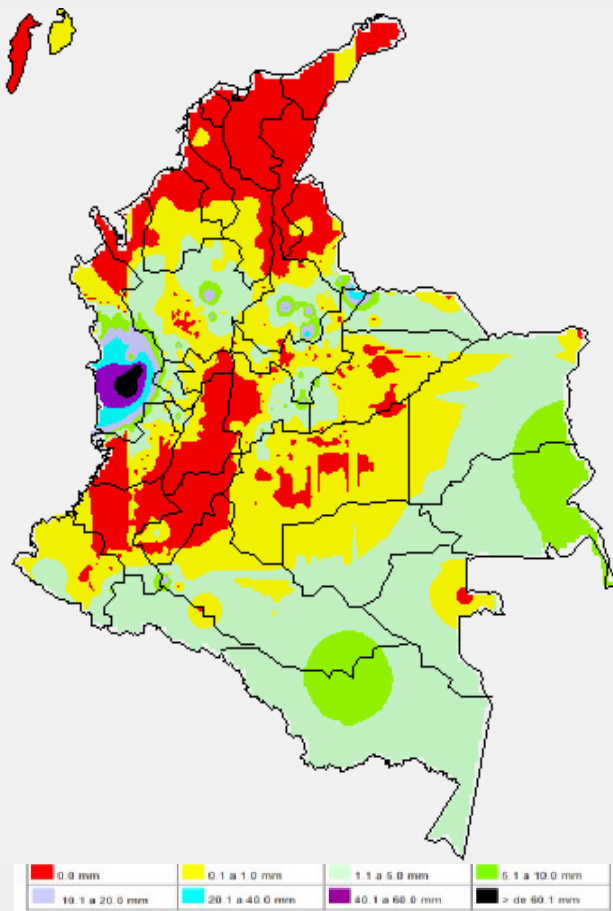
Altos valores de Radiación ultravioleta en todo el país desde finales de diciembre de 2015 hasta marzo del 2016.

Debido a los bajos valores de ozono que se presentan en el país normalmente durante gran parte del año, pero especialmente a finales y principios del mismo y a la poca nubosidad que se espera en gran parte del territorio nacional desde finales de diciembre hasta marzo del 2016, principalmente en horas de la mañana y primeras horas de la tarde, se incrementarán los valores de radiación ultravioleta en superficie y se recomienda: evitar la exposición directa al Sol entre las 9 de la mañana y las 4 de la tarde, usar ropa protectora cuando se está exponiendo al Sol (camisa de manga larga, sombreros de ala ancha, lentes protectores), usar bloqueadores solares para la piel con un factor de protección 30 o mayor y por último, deben tener especial cuidado las personas de piel blanca y los niños.

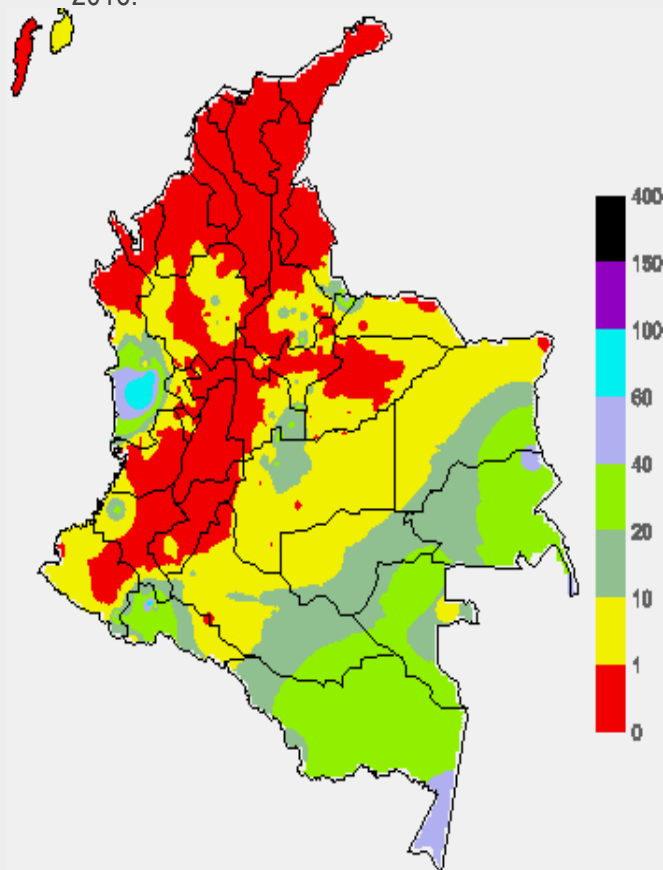
Lo anterior es porque el ozono absorbe la radiación ultravioleta procedente del Sol y si su cantidad disminuye durante el periodo mencionado anteriormente, aumentará la radiación ultravioleta en superficie, lo cual puede producir eritemas (quemaduras de la piel por exposición al Sol), acelera el envejecimiento de la piel, afecta el sistema inmunológico y puede producir cáncer de piel y daños oculares. Los valores altos y peligrosos de radiación ultravioleta se presentarán en todo el territorio nacional, pero los máximos se darán en las zonas montañosas, en particular al sur de Antioquia, Santanderes, Tolima, Eje Cafetero, Boyacá, Cundinamarca, Huila, Cauca y Nariño.

MAPAS DE PRECIPITACIÓN

Precipitación Diaria desde las 7:00 a.m. del jueves 31 de diciembre de 2015 hasta las 7:00 a.m. del viernes 01 de enero de 2016.



Precipitación de los últimos 3 días desde las 7:00 a.m. del martes 29 de diciembre de 2015 hasta las 7:00 a.m. del viernes 01 de enero de 2016.



ALERTAS VIGENTES E INFORMACIÓN ADICIONAL

Para mayor información sobre el pronóstico del estado del tiempo, informes técnicos diarios, comunicados especiales, mapas diarios de temperaturas máximas y mínimas e información diaria de precipitación se sugiere consultar los siguientes enlaces:

- [MAPA DIARIO DE TEMPERATURA MÁXIMA](#)
- [MAPA DIARIO DE TEMPERATURA MÍNIMA](#)
- [INFORMACIÓN DIARIA DE PRECIPITACIÓN Y TEMPERATURA DE LOS PRINCIPALES AEROPUERTOS DEL PAÍS](#)
- [MOAICO MAPAS DE PRECIPITACIÓN DIARIA EN MILÍMETROS](#)



PRONÓSTICO METEOROLÓGICO




Viernes 01 hasta sábado 02 de enero de 2016

REGIÓN	PRONÓSTICO
SABANA DE BOGOTÁ	<p>VIERNES: cielo entre ligera y parcialmente nublado con tiempo seco, excepto en algunos sectores del nororiente del área donde a mediados de la tarde se estiman lloviznas dispersas. Temperatura máxima del aire prevista en 21°C.</p> <p>SÁBADO: nubosidad variable con condiciones secas en la mayor parte del área, salvo en algunas zonas del suroriente y norte de la ciudad y de la Sabana donde se advierten precipitaciones ligeras al final de la tarde. La temperatura del aire oscilará entre 8°C y 21°C, aproximadamente.</p>
ANDINA	<p>VIERNES: cielo entre despejado y parcialmente cubierto con condiciones secas, excepto en áreas de Norte de Santander donde se advierten nubes densas con precipitaciones intermitentes. En sectores del suroriente antioqueño, Risaralda, Caldas y sur de Santander se estiman precipitaciones a mediados de la tarde y durante algunas horas de la noche.</p> <p>SÁBADO: en gran parte de la región predominará el tiempo seco, muy soleado con posibilidad de elevadas temperaturas del aire en los valles de los ríos Magdalena y Cauca. En horas de la madrugada, al finalizar la tarde y durante la noche se pronostican lluvias dispersas en sectores del occidente de Antioquia, Caldas y Risaralda.</p>
CARIBE	<p>VIERNES: cielo entre despejado y parcialmente nublado con tiempo seco, salvo en las inmediaciones de la sierra nevada de Santa Marta en los departamentos Cesar y Magdalena, sur de Bolívar y Urabá donde a mediados de la tarde se pronostican lluvias ligeras.</p> <p>SÁBADO: en la mayor parte de la región prevalecerán las condiciones secas con poca nubosidad, excepto en sectores del sur de Córdoba y Bolívar donde se advierten precipitaciones en la madrugada al finalizar la tarde y por la noche.</p>
ARCHIPIÉLAGO DE SAN ANDRÉS, PROVIDENCIA Y SANTA CATALINA	<p>VIERNES: en el área se estiman condiciones secas con cielo entre despejado ligeramente cubierto.</p> <p>SÁBADO: aunque en el archipiélago prevalecerá el tiempo seco, no se descartan lluvias ocasionales en horas de la madrugada y de la noche.</p>
MAR CARIBE	<p>VIERNES: en el área marítima nacional se estima tiempo seco con cielo entre despejado y parcialmente nublado.</p> <p>SÁBADO: cielo entre despejado y parcialmente nublado con condiciones secas salvo en el área del archipiélago de San Andrés y Providencia donde no se descartan precipitaciones esporádicas en la madrugada y durante la noche.</p>

Planeando tu día?
Descarga YA y conoce...



Consúltalo a diario y únete a
la Cultura del Pronóstico del IDEAM

Disponible para  



PRONÓSTICO METEOROLÓGICO



Viernes 01 hasta sábado 02 de enero de 2016

REGIÓN	PRONÓSTICO
PACÍFICA	<p>VIERNES: nubosidad variable a lo largo de la jornada con tiempo seco, salvo en sectores del centro y sur de Chocó y Nariño donde se esperan nubes densas con precipitaciones temprano en la mañana, a mediados de la tarde y durante la noche. Al finalizar la tarde y por la noche se prevén lluvias entre ligeras y moderadas en algunos sectores de Valle del Cauca y Cauca.</p> <p>SÁBADO: cielo entre parcialmente cubierto y cubierto con lluvias en la madrugada, al finalizar la mañana y durante algunas horas de la tarde y noche en áreas del centro y sur de Chocó y Valle del Cauca. En Cauca y Nariño se advierten precipitaciones de variada intensidad después del mediodía y durante la noche.</p>
INSULAR PACÍFICO	<p>VIERNES: en Malpelo se esperan condiciones secas con cielo parcialmente cubierto durante la jornada. En Gorgona se pronostican lluvias, acompañadas en algunos casos de descargas eléctricas, después del mediodía y durante la noche, luego de una mañana seca.</p> <p>SÁBADO: en Gorgona y Malpelo se pronostican condiciones lluviosas en la madrugada y desde mediados de la tarde en adelante. Posibilidad de tormentas eléctricas.</p>
OCEANO PACÍFICO	<p>VIERNES: cielo entre parcialmente nublado y nublado con lluvias de variada intensidad, particularmente en proximidades a la costa chocona y nariñense. Posibilidad de tormentas eléctricas.</p> <p>SÁBADO: abundante nubosidad con precipitaciones en la madrugada, a mediados de la tarde y por la noche, acompañadas inclusive de actividad eléctrica, especialmente en sectores del centro y sur del Pacífico nacional.</p>
ORINOQUIA	<p>VIERNES: cielo entre despejado y parcialmente cubierto con tiempo seco, salvo en áreas del occidente de Arauca, Casanare y Meta donde a mediados de la tarde y durante la noche se advierten precipitaciones ligeras y dispersas.</p> <p>SÁBADO: en la mayor parte de la región prevalecerán las condiciones secas con poca nubosidad, excepto en algunas zonas del occidente de Arauca donde se prevén lluvias ligeras en la madrugada e inicios de la mañana y luego durante algunas horas de la tarde y noche.</p>
AMAZÓNICA	<p>VIERNES: en la mayor parte de la región se advierten condiciones secas, excepto en áreas del sur de Guainía, Guaviare, Vaupés y Amazonas donde se pronostican lluvias desde mediados de la tarde en adelante. En el occidente de Caquetá y Putumayo se estiman precipitaciones dispersas después del mediodía. No se descartan tormentas eléctricas.</p> <p>SÁBADO: cielo parcialmente cubierto con tiempo seco, salvo en sectores de Vaupés, Amazonas y Guainía donde se estiman precipitaciones en la madrugada y desde mediados de la tarde en adelante. En el occidente de Caquetá y Putumayo se estiman precipitaciones dispersas después del mediodía y durante la noche.</p>

Planeando tu día?
Descarga YA y conoce...



Consúltalo a diario y únete a la Cultura del Pronóstico del IDEAM

Disponible para

ALERTA POR DESCENSOS SIGNIFICATIVOS DE LAS TEMPERATURAS MÍNIMAS DEL AIRE

REGIÓN ANDINA

ALERTA NARANJA:

Debido a que para los próximos días los pronósticos indican que se incrementará la nubosidad sobre sectores de los altiplanos Cundiboyacense y Nariñense, al igual que en áreas localizadas a una altitud cercana a 2,500 m.s.n.m, especialmente en el departamento de Cauca, se emite ésta alerta, por la posibilidad de descensos significativos de las temperaturas mínimas del aire en horas de la madrugada, lo que puede dar lugar a la ocurrencia de heladas agrometeorológicas. Por lo anterior, se sugiere a los agricultores, ganaderos y floricultores estar atentos a los boletines y comunicados emitidos por la entidad.

DEPARTAMENTO	MUNICIPIO
BOYACÁ	Sogamoso (0.8) , Cerinza (2.4), Paipa (3.4) y Toca (3.6).
CUNDINAMARCA	Tabio (4.0) y Facatativá (4.8).

ALERTAS POR AMENAZA DE DESLIZAMIENTO

REGIÓN ANDINA

ALERTA NARANJA:

DEPARTAMENTO	MUNICIPIOS
PACÍFICA	El Tambo, López de Micay.

ALERTAS POR AMENAZA DE INCENDIOS DE LA COBERTURA VEGETAL

ALERTA ROJA:

Amenaza Alta o muy alta de ocurrencia de incendios de la cobertura vegetal en zonas de bosques, cultivos y pastos, localizados en los siguientes municipios y sectores aledaños:

ALERTA NARANJA:

Amenaza moderada de ocurrencia de incendios de la cobertura vegetal en zonas de bosques, cultivos y pastos, localizados en los siguientes municipios y sectores aledaños:

REGIÓN CARIBE
ALERTA ROJA

DEPARTAMENTO	MUNICIPIOS
ATLÁNTICO	Baranoa, Barranquilla, Campo de La Cruz, Candelaria, Galapa, Juan de Acosta, Luruaco, Malambo, Manatí, Palmar de Varela, Piojó, Polonuevo, Ponedera, Puerto Colombia, Repelón, Sabanagrande, Sabanalarga, Santa Lucía, Santo Tomás, Soledad, Suán, Tubará y Usiacurí.
BOLÍVAR	Achí, Altos del Rosario, Arenal, Arjona, Arroyohondo, Barranco de Loba, Calamar, Cantagallo, Cartagena de Indias, Cicuco, Clemencia, Córdoba, El Carmen de Bolívar, El Guamo, El Peñón, Hatillo de Loba, Magangué, Mahates, Margarita, María La Baja, Mompós, Montecristo, Morales, Pinillos, Riviejo, San Cristóbal, San Estanislao, San Fernando, San Jacinto, San Jacinto del Cauca, San Juan Nepomuceno, San Martín de Loba, San Pablo, Santa Catalina, Santa Rosa, Santa Rosa del Sur, Simití, Soplaviento, Talaigua Nuevo, Tiquisio (Puerto Rico), Turbaco, Turbaná, Villanueva y Zambrano.
CESAR	:Aguachica, Agustín Codazzi, Astrea, Becerrill, Bosconia, Chimichagua, Chiriguana, Curumaní, El Copey, El Paso, González, La Gloria, La Jagua de Iberico, La Paz, Manaure Balcón del Cesar, Pailitas, Pueblo Bello, Rio de Oro, San Alberto, San Diego, San Martín, Tamalameque y Valledupar.
LA GUAJIRA	Albania, Barrancas, Dibulla, Distracción, El Molino, Fonseca, Hato Nuevo, La Jagua del Pilar, Maicao, Manaure, Riohacha, San Juan del Cesar, Uribia, Urumita y Villanueva.
SUCRE	Buenavista, Caimito, Chalán, Colosó, Corozal, Coveñas, El Roble, Galeras, Guaranda, La Unión, Los Palmitos, Majagual, Morroa, Ovejas, Palmito, Sampués, San Benito Abad, San Juan de Betulia (Betulia), San Marcos, San Onofre, San Pedro, Sincé, Sincelejo, Sucre, Tolú y Toluvejo.

ALERTAS POR AMENAZA DE INCENDIOS DE LA COBERTURA VEGETAL

ALERTA ROJA:

Amenaza Alta o muy alta de ocurrencia de incendios de la cobertura vegetal en zonas de bosques, cultivos y pastos, localizados en los siguientes municipios y sectores aledaños:

ALERTA NARANJA:

Amenaza moderada de ocurrencia de incendios de la cobertura vegetal en zonas de bosques, cultivos y pastos, localizados en los siguientes municipios y sectores aledaños:

REGIÓN CARIBE

ALERTA NARANJA:

DEPARTAMENTO	MUNICIPIOS
CÓRDOBA	Ayapel, Buenavista, Canalete, Cereté, Chima, Chinú, Ciénaga de Oro, Cotorra, La Apartada, Lórica, Los Córdoba, Momil, Montelíbano, Montería, Moñitos, Planeta Rica, Pueblo Nuevo, Puerto Escondido, Puerto Libertador, Purísima, Sahagún, San Andrés de Sotavento, San Antero, San Bernardo del Viento, San Carlos, San Pelayo, Tierralta y Valencia.

Especial atención ameritan los Parques Nacionales Naturales Macuira, Isla de Salamanca, Sierra Nevada de Santa Marta y Ciénaga Grande de Santa Marta.

ALERTAS POR AMENAZA DE INCENDIOS DE LA COBERTURA VEGETAL

REGIÓN ANDINA

ALERTA ROJA

ALERTA ROJA:

Amenaza Alta o muy alta de ocurrencia de incendios de la cobertura vegetal en zonas de bosques, cultivos y pastos, localizados en los siguientes municipios y sectores aledaños:

ALERTA NARANJA:

Amenaza moderada de ocurrencia de incendios de la cobertura vegetal en zonas de bosques, cultivos y pastos, localizados en los siguientes municipios y sectores aledaños:

DEPARTAMENTO	MUNICIPIOS
BOYACÁ	Aquitania, Arcabuco, Boavita, Briceño, Buenavista, Busbanzá, Caldas, Cerinza, Chinavita, Chiquinquirá, Chiscas, Chita, Chitaraque, Chivatá, Cóbbita, Coper, Corrales, Covarachía, Cucaita, Cuítiva, Duitama, El Cocuy, El Espino, Firavitoba, Floresta, Gachantivá, Gámeza, Guacamayas, Güicán, Iza, Jenesano, Jericó, La Uvita, La Victoria, Labranzagrande, Maripí, Mongua, Monguí, Monquirá, Motavita, Muzo, Nobsa, Oicatá, Otanche, Paipa, Pajarito, Panqueba, Pauna, Paya, Pesca, Pisba, Puerto Boyacá, Quípama, Ráquira, Saboyá, Samacá, San José de Pare, San Mateo, San Miguel de Sema, San Pablo de Borbur, Santa Rosa de Viterbo, Santa Sofía, Santana, Sativanorte, Siachoque, Soatá, Socha, Socotá, Sogamoso, Sora, Soracá, Sotaquirá, Susacón, Sutamarchán, Tasco, Tibaná, Tibasosa, Tinjacá, Tipacoque, Toca, Togüí, Tópaga, Tota, Tunja, Tununguá, Turmequé, Tuta, Úmbita, Ventaquemada y Villa de Leyva.
CALDAS	Aguadas, Anserma, Aranzazu, Belalcázar, Filadelfia, La Dorada, La Merced, Manizales, Manzanares, Marmato, Marquetalia, Marulanda, Neira, Pácora, Pensilvania, Riosucio, Risaralda, Salamina, Samaná, Supía, Victoria y Villamaría.
CAUCA	Almaguer, Balboa, Bolívar, Buenos Aires, Cajibío, Caldono, Caloto, Corinto, El Tambo, Florencia, Inzá, Jambaló, La Sierra, La Vega, Mercaderes, Miranda, Morales, Páez (Belalcázar), Patía (El Bordo), Piendamó, Popayán, Puracé (Coconuco), Rosas, San Sebastián, Santander de Quilichao, Silvia, Sotaró (Paispamba), Suárez, Sucre, Timbío, Toribío y Totoró.
CUNDINAMARCA	Agua de Dios, Albán, Anapoima, Anolaima, Apulo, Arbeláez, Beltrán, Bituima, Bogotá, D.C., Bojacá, Cabrera, Cachipay, Cajicá, Cáqueza, Carmen de Carupa, Chaguaní, Chía, Chipaque, Choachí, Chocontá, Cogua, Cota, Cucunubá, El Colegio, El Rosal, Facatativá, Fómeque, Funza, Fúquene, Fusagasugá, Gachetá, Gama, Girardot, Granada, Guachetá, Guaduas, Guasca, Guataquí, Guatavita, Guayabal de Siquima, Jerusalén, Junín, La Calera, La Mesa, La Peña, La Vega, Lenguazaque, Madrid, Mosquera, Nariño, Nilo, Nimaima, Nocaima, Pacho, Paima, Pandi, Pasca, Puerto Salgar, Pulí, Quebradanegra, Quipile, Ricaurte, San Antonio de Tequendama, San Bernardo, San Cayetano, San Francisco, San Juan de Rio Seco, Sasaima, Sibaté, Silvania, Simijaca, Soacha, Sopó, Subachoque, Suesca, Supatá, Susa, Sutatausa, Tabio, Tausa, Tena, Tenjo, Tibacuy, Tocaima, Tocancipá, Ubaque, Ubaté, Une, Útica, Venecia, Vergara, Vianí, Villagómez, Villapinzón, Villeta, Viotá, Yacopí, Zipacón y Zipaquirá.

ALERTAS POR AMENAZA DE INCENDIOS DE LA COBERTURA VEGETAL

REGIÓN ANDINA

ALERTA ROJA

ALERTA ROJA:

Amenaza Alta o muy alta de ocurrencia de incendios de la cobertura vegetal en zonas de bosques, cultivos y pastos, localizados en los siguientes municipios y sectores aledaños:

ALERTA NARANJA:

Amenaza moderada de ocurrencia de incendios de la cobertura vegetal en zonas de bosques, cultivos y pastos, localizados en los siguientes municipios y sectores aledaños:

DEPARTAMENTO	MUNICIPIOS
HUILA	Acevedo, Agrado, Aipe, Algeciras, Altamira, Baraya, Campoalegre, Colombia, Elías, Garzón, Gigante, Guadalupe, Hobo, Íquira, Isnos, La Argentina, La Plata, Nátaga, Neiva, Paicol, Palermo, Pital, Pitalito, Rivera, Saladoblanco, San Agustín, Santa María, Suaza, Tarqui, Tello, Teruel, Tesalia, Timaná, Villavieja y Yaguará.
NARIÑO	:Albán (San José), Ancuyá, Arboleda (Berruecos), Buesaco, Chachagüí, Colón (Génova), Cuaspud (Carlosama), Cumbal, Cumbitara, El Tablón, El Tambo, Guachucal, Guaitarilla, La Florida, La Unión, Leiva, Linares, Los Andes (Sotomayor), Mallama (Piedrancha), Nariño, Pasto, Policarpa, Providencia, San Pablo, Sandoná, Santa Cruz (Guachavés), Sapuyes, Tangua y Túquerres.
NORTE DE SANTANDER	Ábrego, Arboledas, Bochalema, Bucarasica, Cáchira, Chinácota, Convención, Cúcuta, Cucutilla, Durania, El Carmen, El Tarra, El Zulia, Gramalote, Hacarí, Herrán, La Esperanza, La Playa, Labateca, Los Patios, Lourdes, Ocaña, Pamplona, Pamplonita, Puerto Santander, Ragonvalia, Salazar, San Calixto, San Cayetano, Santiago, Sardinata, Teorama, Tibú, Villa Caro y Villa del Rosario.
QUINDIO	Armenia, Buenavista, Calarcá, Circasia, Córdoba, Filandia, Génova, La Tebaida, Montenegro, Pijao, Quimbaya y Salento.
RISARALDA	Balboa, Belén de Umbría, Dosquebradas, Guática, La Celia, La Virginia, Marsella, Mistrató, Pereira, Pueblo Rico, Quinchía y Santuario.
SANTANDER	Aguada, Albania, Barbosa, Barichara, Barrancabermeja, Betulia, Bolivar, Bucaramanga, Cabrera, California, Capitanejo, Carcasí, Cepitá, Cerrito, Charta, Chima, Chipatá, Cimitarra, Concepción, Confines, Contratación, El Guacamayo, El Peñón, El Playón, Enciso, Florián, Floridablanca, Gámbita, Girón, Guaca, Guadalupe, Guapotá, Guavatá, Güepsa, Hato, Jesús María, La Belleza, La Paz, Landázuri, Lebrija, Macaravita, Málaga, Matanza, Molagavita, Oiba, Onzaga, Palmas del Socorro, Piedecuesta, Pinchote, Puente Nacional, Puerto Parra, Puerto Wilches, Rionegro, Sabana de Torres, San Andrés, San Benito, San Gil, San José de Miranda, San Miguel, San Vicente de Chucurí, Santa Bárbara, Santa Helena del Opón, Simacota, Socorro, Suaita, Sucre, Suratá, Tona, Vélez, Vetas y Zapatoca.

ALERTAS POR AMENAZA DE INCENDIOS DE LA COBERTURA VEGETAL

REGIÓN ANDINA

ALERTA ROJA

ALERTA ROJA:

Amenaza Alta o muy alta de ocurrencia de incendios de la cobertura vegetal en zonas de bosques, cultivos y pastos, localizados en los siguientes municipios y sectores aledaños:

ALERTA NARANJA:

Amenaza moderada de ocurrencia de incendios de la cobertura vegetal en zonas de bosques, cultivos y pastos, localizados en los siguientes municipios y sectores aledaños:

DEPARTAMENTO	MUNICIPIOS
TOLIMA	Alpujarra, Alvarado, Ambalema, Anzoátegui, Armero (Guayabal), Ataco, Cajamarca, Carmen de Apicalá, Casabianca, Chaparral, Coello, Coyaima, Cunday, Dolores, Espinal, Falan, Flandes, Fresno, Guamo, Honda, Ibagué, Icononzo, Lérida, Líbano, Mariquita, Melgar, Murillo, Natagaima, Ortega, Palocabildo, Piedras, Planadas, Prado, Purificación, Rioblanco, Roncesvalles, Rovira, Saldaña, San Antonio, San Luis, Santa Isabel, Suárez, Valle de San Juan, Venadillo, Villahermosa y Villarrica.
VALLE DEL CAUCA	Alcalá, Andalucía, Ansermanuevo, Argelia, Bolívar, Buenaventura, Buga, Bugalagrande, Caicedonia, Cali, Calima (El Darién), Cartago, Dagua, El Águila, El Cairo, El Cerrito, El Dovio, Florida, Ginebra, Guacarí, Jamundí, La Cumbre, La Unión, La Victoria, Obando, Palmira, Pradera, Restrepo, Riofrío, Roldanillo, San Pedro, Sevilla, Toro, Trujillo, Tuluá, Ulloa, Versalles, Vijes, Yotoco, Yumbo y Zarzal.

ALERTAS POR AMENAZA DE INCENDIOS DE LA COBERTURA VEGETAL

REGIÓN ANDINA

ALERTA NARANJA:

ALERTA ROJA:

Amenaza Alta o muy alta de ocurrencia de incendios de la cobertura vegetal en zonas de bosques, cultivos y pastos, localizados en los siguientes municipios y sectores aledaños:

ALERTA NARANJA:

Amenaza moderada de ocurrencia de incendios de la cobertura vegetal en zonas de bosques, cultivos y pastos, localizados en los siguientes municipios y sectores aledaños:

DEPARTAMENTO	MUNICIPIOS
ANTIOQUIA	Abejorral, Abriaquí, Amagá, Amalfi, Anorí, Caracolí, Cisneros, Andes, Angostura, Anzá, Apartadó, Arboletes, Argelia, Armenia, Barbosa, Bello, Belmira, Betania, Betulia, Briceño, Buriticá, Cáceres, Caicedo, Campamento, Cañasgordas, Caramanta, Carepa, Carmen de Viboral, Carolina, Caucasia, Chigorodó, Ciudad Bolívar, Concepción, Concordia, Copacabana, Dabeiba, Don Matías, El Bagre, Entreríos, Envigado, Fredonia, Frontino, Giraldo, Girardota, Gómez Plata, Granada, Guadalupe, Guarne, Guatapé, Hispania, Ituango, Jardín, Jericó, La Ceja, La Estrella, La Pintada, La Unión, Liborina, Marinilla, Medellín, Montebello, Murindó, Maceo, Mutatá, Nariño, Nechí, Necoclí, Peñol, Peque, Pueblorrico, Puerto Berrío, Puerto Nare, Remedios, Retiro, Rionegro, Sabanalarga, Salgar, San Andrés, San Carlos, San Jerónimo, San Roque, Segovia, San José de La Montaña, San Juan de Urabá, San Luis, San Pedro, San Pedro de Urabá, San Vicente, Santa Bárbara, Santa Fe de Antioquia, Santa Rosa de Osos, Santo Domingo, Santuario, Sonsón, Támesis, Tarazá, Tarso, Titiribí, Toledo, Turbo, Uramita, Urao, Valdivia, Valparaiso, Venecia, Vegachí, Yalí, Yarumal, Yolombó, Yondó (Casabe) y Zaragoza.
BOYACÁ	San Roque, Segovia, Belén, Berbeo, Betétiva, Campohermoso, Chíquiza, Ciénega, Garagoa, Guateque, La Capilla, Macanal, Miraflores, Nuevo Colón, Pachavita, Páez, Paz de Rio, Ramiriquí, Rondón, San Eduardo, Sativasur, Sutatenza, Tenza, Viracachá y Zetaquirá.
CALDAS	Chinchiná, Norcasia, Palestina y Viterbo.
CUNDINAMARCA	Caparrapí, El Peñón, Fosca, Gutiérrez, La Palma, Nemocón, Tibirita y Topaipí.
SANTANDER	Aratoca, Charalá, Coromoro, Curití, El Carmen, Encino, Galán, Jordán, Los Santos, Mogotes, Ocamonte, Páramo, San Joaquín, Valle de San José y Villanueva.

Especial atención ameritan los Parques Nacionales Naturales Catatumbo – Bari, Paramillo, Tatama Las Hermosas, Iguaque, Nevado del Huila, Tama, El Cocuy, Cordillera de Los Picachos, Galeras, Puracé, Pisba, Chingaza y Sumapaz.

ALERTAS POR AMENAZA DE INCENDIOS DE LA COBERTURA VEGETAL

ALERTA ROJA:

Amenaza Alta o muy alta de ocurrencia de incendios de la cobertura vegetal en zonas de bosques, cultivos y pastos, localizados en los siguientes municipios y sectores aledaños:

ALERTA NARANJA:

Amenaza moderada de ocurrencia de incendios de la cobertura vegetal en zonas de bosques, cultivos y pastos, localizados en los siguientes municipios y sectores aledaños:

REGIÓN ORINOQUIA

ALERTA ROJA

DEPARTAMENTO	MUNICIPIOS
ARAUCA	Arauca, Arauquita, Cravo Norte, Fortul, Puerto Rondón y Tame.
CASANARE	Aguazul, Chámeza, Hato Corozal, La Salina, Nunchía, Orocué, Paz de Ariporo, Pore, Recetor, Sácama, San Luis de Palenque, Támara, Trinidad y Yopal.

ALERTA NARANJA:

DEPARTAMENTO	MUNICIPIOS
CASANARE	Monterrey y Tauramena.

ALERTAS POR AMENAZA DE INCENDIOS DE LA COBERTURA VEGETAL

ALERTA ROJA:

Amenaza Alta o muy alta de ocurrencia de incendios de la cobertura vegetal en zonas de bosques, cultivos y pastos, localizados en los siguientes municipios y sectores aledaños:

ALERTA NARANJA:

Amenaza moderada de ocurrencia de incendios de la cobertura vegetal en zonas de bosques, cultivos y pastos, localizados en los siguientes municipios y sectores aledaños:

REGIÓN AMAZONÍA

ALERTA ROJA

DEPARTAMENTO	MUNICIPIOS
CAQUETÁ	San Vicente del Caguán.

ALERTAS POR NIVELES DE LOS RÍOS

REGIONES ANDINA Y CARIBE

ALERTA ROJA:

NIVELES BAJOS DEL RÍO MAGDALENA

Se mantiene la condición de descenso paulatino en los niveles del río Magdalena, siendo más notoria ésta condición hidrológica en la cuenca media desde Puerto Berrío-Antioquia, hasta la cuenca baja en el departamento del Cesar. Por lo tanto, se recomienda mantener la ALERTA ROJA, debido a que se presentan problemas de abastecimiento para aquellos acueductos municipales que captan el recurso de las fuentes hídricas superficiales y los problemas de navegación pueden restringir el paso de grandes embarcaciones. Especial recomendación para los siguientes sitios, donde las condiciones mencionadas pueden ser más notorias: El nivel reportado a las 6:00 a. m a la altura de los municipios de Puerto Berrío fue de 1.94 cm., con tendencia al descenso y en Barrancabermeja fue 70 cm., con tendencia ligera al ascenso. **Cabe anotar que el incremento de los niveles observados en Puerto Berrío, obedecen al tránsito de onda como resultado de la operación del Embalse de Betania.**

Bolívar: Kilómetro 518 (San Pablo-Canaletal) y Kilómetro 598 (Pinillos).

Cesar: Kilómetro 402 en el corregimiento de Campoalegre (municipio de Tamalameque).

Santander: Kilómetros 620 a 627, especialmente en el punto Bocas de Sogamoso y aguas arriba del puente Yondó. Otro sitio con niveles bajos son en Puerto Ahuyama (aguas abajo de Barrancabermeja) y en el Kilómetro 543 (aguas abajo de Bocas Rosario hasta Sitio Nuevo).

Se recomienda estar atentos a las informaciones emitidas por la capitania del puerto, especialmente para embarcaciones de calado considerable.

ALERTA NARANJA:

NIVELES BAJOS EN LA CUENCA ALTA DEL RÍO CAUCA

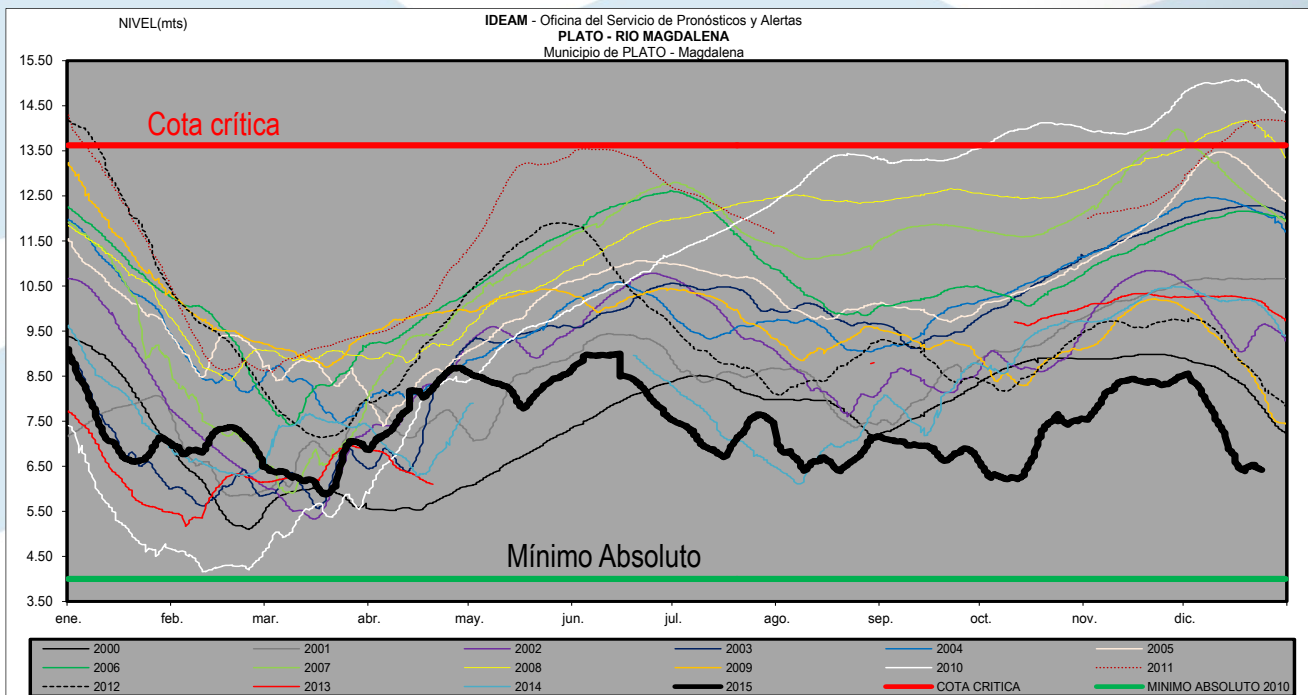
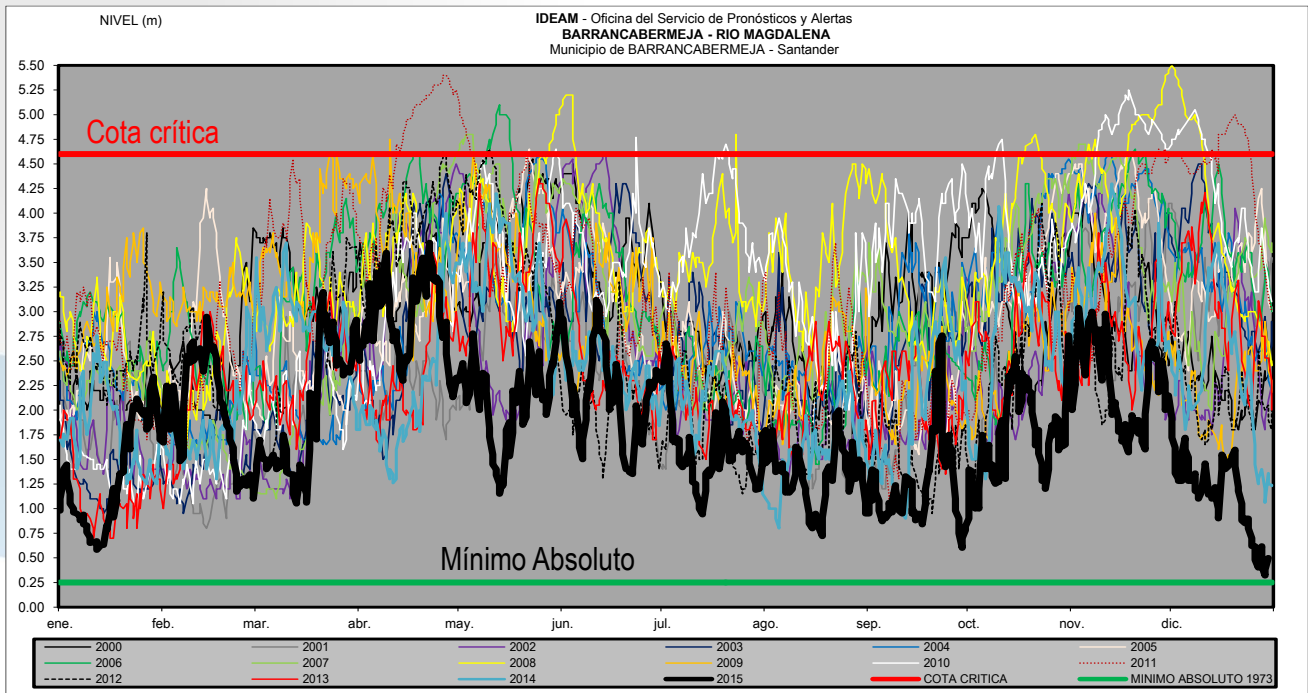
Debido a la reducción significativa de las lluvias sobre sectores de la cuenca alta del río Cauca, los afluentes especialmente de las cuencas media y baja, continúan presentando tendencia de paulatino descenso con valores que se encuentran por debajo de los promedios mínimos históricos para la época, lo cual incide en la disminución de los caudales en el cauce principal del río Cauca y en los afluentes abastecedores de agua para los acueductos. Las reducciones de niveles más drásticos se registran aguas abajo entre los municipios de Caucasia y Nechí (Antioquia); San Jacinto de Bolívar, Guaranda y Achí.

NIVELES DE LOS RÍOS

RÍO MAGDALENA

Gráficas de niveles de lámina de agua en los últimos 15 años. En negro año 2015.

Actualización: 31 de diciembre de 2015.

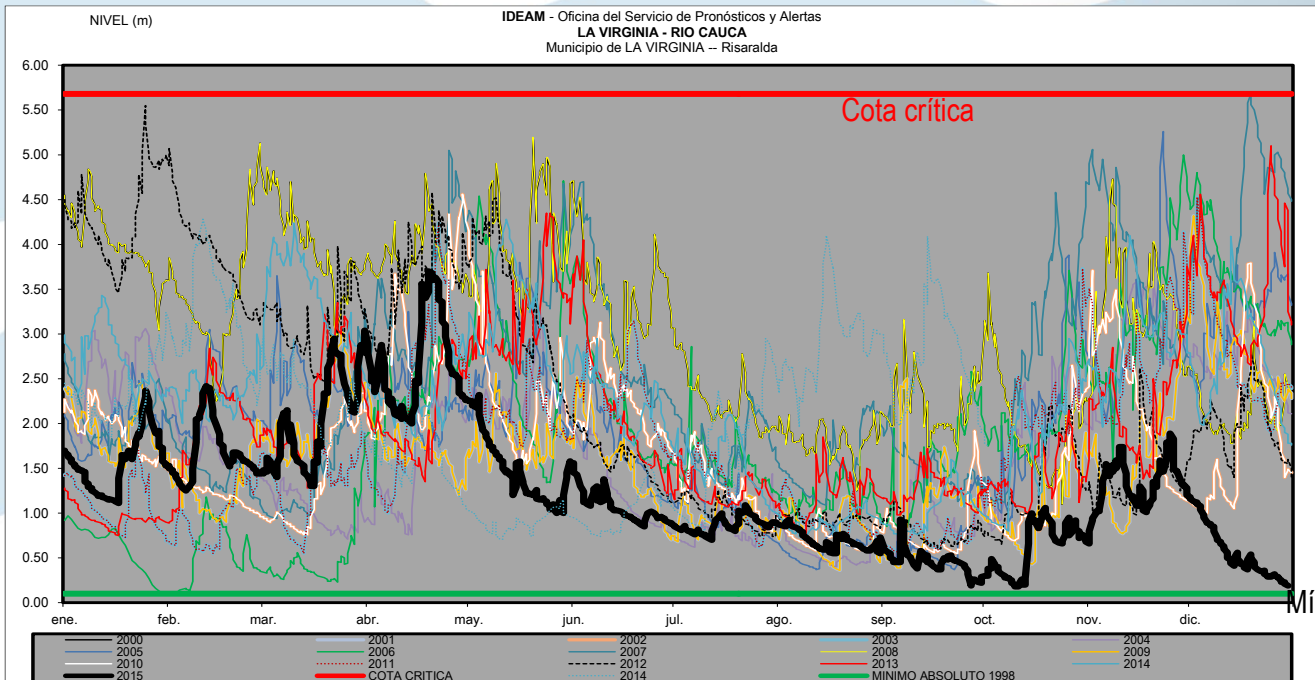
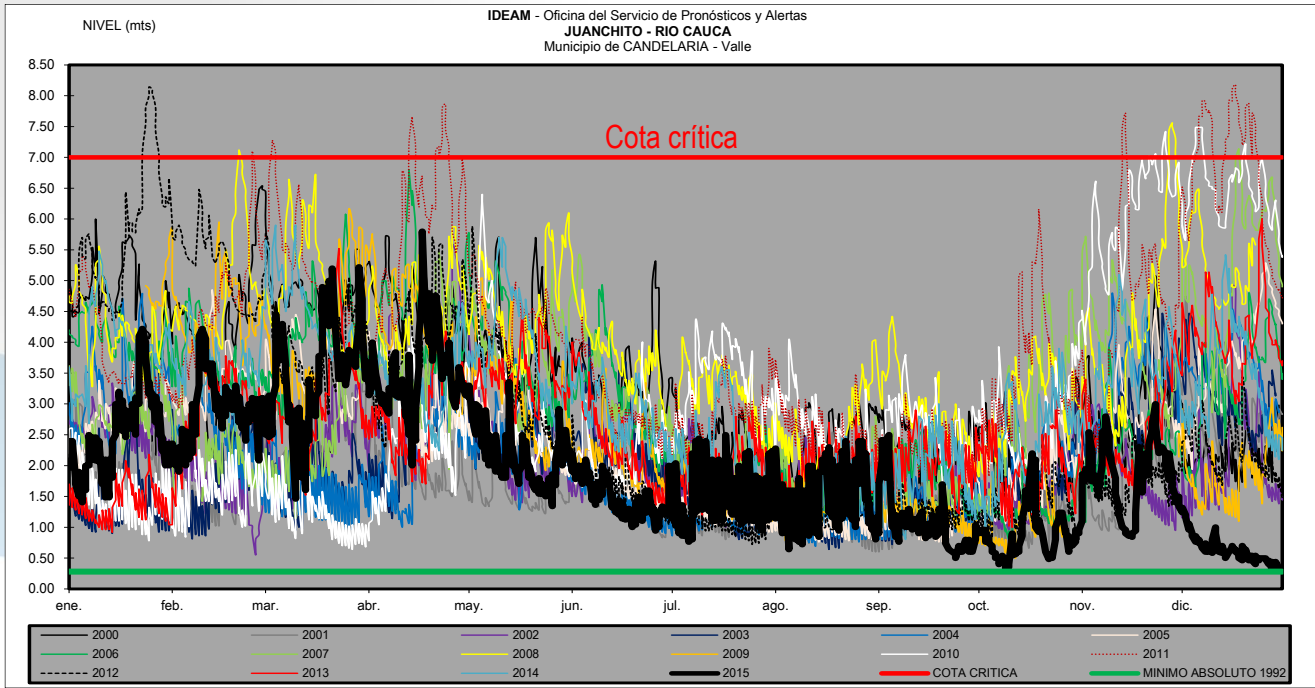


NIVELES DE LOS RÍOS

RÍO CAUCA.

Gráficas de niveles de lámina de agua en los últimos 15 años. En negro año 2015.

Actualización: 31 de diciembre de 2015.



Mínimo

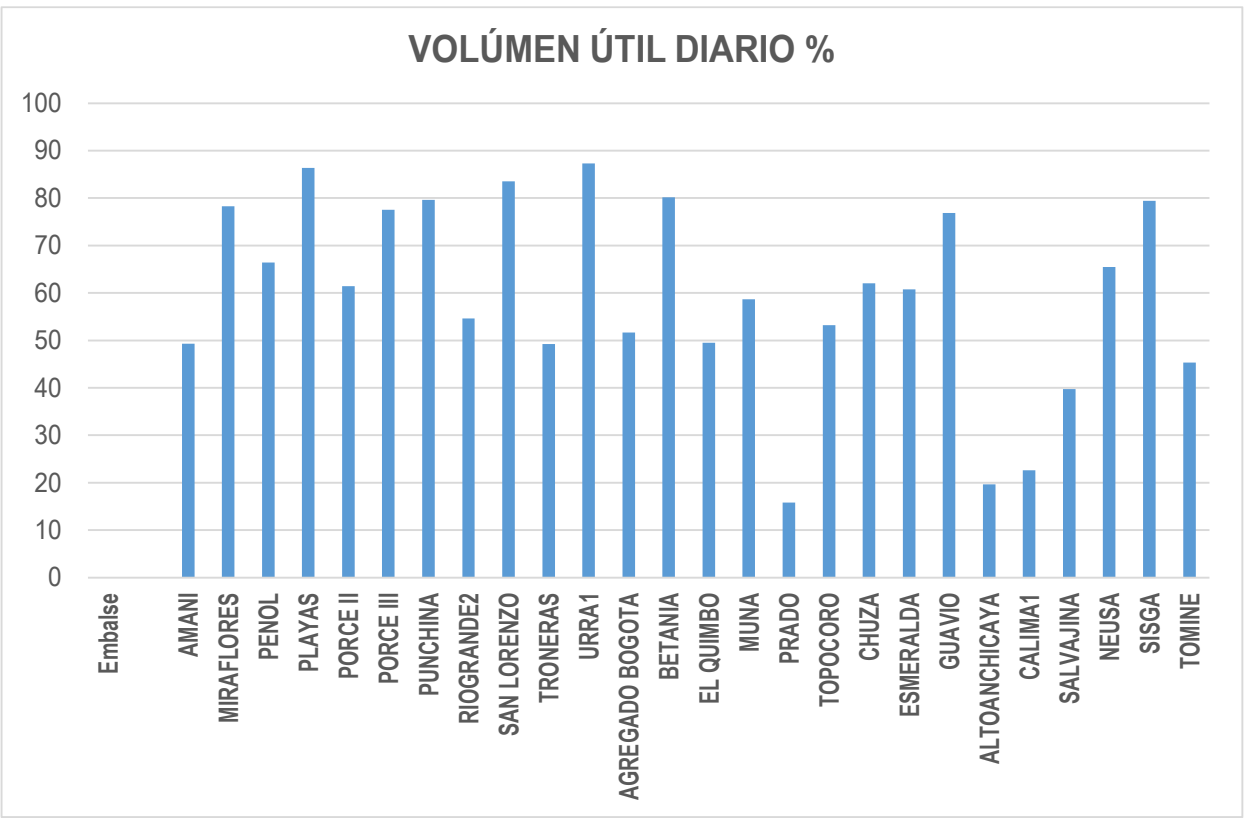
Para estar informado diariamente de lo que pasa con el pronóstico del tiempo y las alertas.

Síguenos en Twitter
 @IDEAMColombia



ESTADO DE LOS EMBALSES

VOLÚMEN ÚTIL DIARIO %



Fuente de consulta: <http://ido.xm.com.co/ido/SitePages/hidrologia.aspx?q=reservas>.
 Actualización: 31 de diciembre de 2015.

ALERTAS METEOMARINA

MAR CARIBE

ALERTA ROJA:

OLEAJE Y VIENTO.

En amplios sectores del mar Caribe colombiano, especialmente en alta mar se prevé intensidad del viento cercana a 30 nudos (54 km/h) con ráfagas superiores y oleaje entre 3.0 - 5.0 metros, condición que podría ser de amenaza para la travesía en embarcaciones de poco calado por lo que se sugiere a pescadores, turistas y usuarios consultar con las Capitanías de puerto antes de zarpar.

OCÉANO PACÍFICO

CONDICIONES NORMALES

°C: grados Celsius

m: metros

mm: milímetros

msnm: metros sobre nivel del mar

Km/h: kilómetros por hora

HLC: hora local colombiana

GOES: Geostationary Operational Environmental Satellites (Satélite Geoestacionario Operacional Ambiental).

GOES-13 es el designado GOES-Este, localizado en 75° W sobre el ecuador geográfico.

PNN: Parque Nacional Natural

SFF: Santuario de Fauna y Flora



ALERTA ROJA. PARA TOMAR ACCIÓN Advierte a los sistemas de prevención y atención de desastres sobre la amenaza que puede ocasionar un fenómeno con efectos adversos sobre la población, el cual requiere la atención inmediata por parte de la población y de los cuerpos de atención y socorro. Se emite una alerta sólo cuando la identificación de un evento extraordinario indique la probabilidad de amenaza inminente y cuando la gravedad del fenómeno implique la movilización de personas y equipos, interrumpiendo el normal desarrollo de sus actividades cotidianas.



ALERTA NARANJA. PARA PREPARARSE Indica la presencia de un fenómeno. No implica amenaza inmediata y como tanto es catalogado como un mensaje para informarse y prepararse. El aviso implica vigilancia continua ya que las condiciones son propicias para el desarrollo de un fenómeno, sin que se requiera permanecer alerta.



ALERTA AMARILLA. PARA INFORMARSE Es un mensaje oficial por el cual se difunde información. Por lo regular se refiere a eventos observados, reportados o registrados y puede contener algunos elementos de pronóstico a manera de orientación. Por sus características pretéritas y futuras difiere del aviso y de la alerta, y por lo general no está encaminado a alertar sino a informar.

CONDICIONES NORMALES Indica que no existe ninguna clase de alerta para la región o zona mencionada.

OMAR FRANCO TORRES, Director General
CHRISTIAN EUSCÁTEGUI COLLAZOS, Jefe Oficina del Servicio de Pronósticos y Alertas

Profesionales de turno:
Henry ROMERO. Sonia BERMÚDEZ, Daniel USECHE, Araminta VEGA y Alberto PARDO.

Diseño y diagramación:
GRUPO DE COMUNICACIONES

<http://www.ideam.gov.co>
Correos electrónicos: servicio@ideam.gov.co, alertas@ideam.gov.co
Calle 25 d # 96b - 70, piso 3. Bogotá, D.C.
Teléfono: 3075625 ext. 1334-1336.

Síganos en

