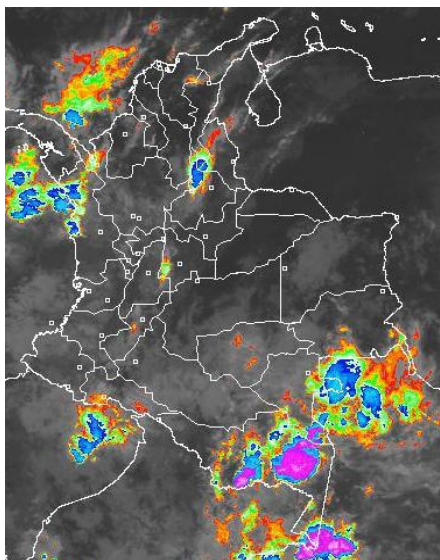


CONDICIONES HIDROMETEOROLÓGICAS ACTUALES

En gran parte del territorio nacional prevalecen las condiciones lluviosas, salvo en varios sectores de las regiones Caribe y Orinoquia donde se acentúa el tiempo seco. Se mantiene la **ALERTA ROJA** para el embalse de Prado (Tolima) y se previene a los pobladores aguas abajo por el incremento de los niveles de los ríos Prado y Magdalena; se esperan incrementos de nivel entre Puerto Salgar (Cundinamarca) y Barrancabermeja (Santander) para las siguientes 24 horas. Continúa la **ALERTA ROJA** por niveles altos en amplios sectores de la cuenca baja de los ríos Magdalena, Cauca y Atrato. Se mantiene la **ALERTA ROJA** por deslizamientos de tierra en amplios sectores inestables de las regiones Andina y Pacífica y en algunas zonas del Piedemonte llanero.

IMAGEN SATELITAL

Imagen GOES-13 * 19 de diciembre de 2011 * Hora 7:45 a. m.HCL



PRONÓSTICO CONDICIONES METEOROLÓGICAS ESPECIALES

ÁREA DEL VOLCÁN CERRO MACHÍN

CIELO PARCIALMENTE NUBLADO CON PRECIPITACIONES EN LAS HORAS DE TARDE Y NOCHE.
INGEOMINAS lo reporta en **NIVEL AMARILLO (III): CAMBIOS EN EL COMPORTAMIENTO DE LA ACTIVIDAD VOLCÁNICA.**

ELEVACIÓN (pies)	DIRECCIÓN	VELOCIDAD	
		NUDOS	KPH
10,000	SURESTE	3 - 5	7-9
18,000	NORESTE	5	9
24,000	NORTE	10	18
30,000	NORESTE	20-25	37-46

ÁREA DEL VOLCÁN NEVADO DEL HUILA

CIELO PARCIALMENTE NUBLADO CON PREDOMINIO DE TIEMPO SECO CON PROBABILIDAD DE ALGUNAS LLOVIZNAS A DIFERENTES HORAS DEL DÍA.
INGEOMINAS lo reporta en **NIVEL AMARILLO (III): CAMBIOS EN EL COMPORTAMIENTO DE LA ACTIVIDAD VOLCÁNICA.**

ELEVACIÓN (pies)	DIRECCIÓN	VELOCIDAD	
		NUDOS	KPH
10,000	SURESTE	5	9
18,000	NORESTE	5-10	9-18
24,000	NORESTE	10	18
30,000	NOROESTE	20	37

ÁREA DEL VOLCÁN GALERAS

CIELO PARCIALMENTE NUBLADO CON ALGUNAS LLOVIZNAS DURANTE EL DÍA.
INGEOMINAS lo reporta en **NIVEL AMARILLO (III): CAMBIOS EN EL COMPORTAMIENTO DE LA ACTIVIDAD VOLCÁNICA.**

ELEVACIÓN (pies)	DIRECCIÓN	VELOCIDAD	
		NUDOS	KPH
10,000	SURESTE	0-3	0-7
18,000	NORESTE	5-10	9-18
24,000	NORESTE	10	18
30,000	NOROESTE	20	37

LO MÁS DESTACADO

- Continúan las precipitaciones en la mayor parte del territorio nacional. El mayor volumen fue reportado en el municipio de Villavicencio (Meta), con 140.0 mm, siendo éste valor el máximo absoluto histórico para el mes de diciembre. El registro de 104.7 mm en Pereira (Risaralda), es el máximo histórico absoluto para el mes de diciembre en éste municipio.
- ALERTA ROJA** para el río Magdalena en el Canal del Dique. Se mantiene la condición de ascenso moderado (el cual es normal para la época), especialmente en el sector desde Santa Lucía hasta Repelón (Atlántico). Se recomienda especial atención para los municipios de Campo de La Cruz, Manatí, Santa Lucía y Suán, en el Atlántico. El tránsito de la onda de crecida será más visible en sectores bajos de los municipios de Calamar, San Cristóbal, Mahates, María La Baja, Soplaviento y San Estanislao, en el departamento de Bolívar.
- ALERTA ROJA** en algunos sectores del río Magdalena de la zona alta y media (desde Purificación, Tolima hasta Puerto Wilches, Santander).
- ALERTA ROJA** por crecientes súbitas en los ríos de la Sierra Nevada de Santa Marta, donde se destacan los ríos Manzanares, Guachaca, Tucurínca, Aracataca, Fundación, Sevilla y Algarrobo, entre otros, cuyos niveles superan en algunos sitios las cotas de desbordamiento.
- El río Bogotá mantiene niveles altos y persisten los estados de **ALERTA ROJA** y **ALERTA NARANJA** en varios sectores de la Sabana de Bogotá y el Distrito Capital.
- ALERTA ROJA** para el río Cauca por niveles altos que sobrepasan en algunos sectores la cota de desbordamiento en los municipios de Yotoco (Valle), La Virginia (Risaralda), La Pintada, Venecia y Caucasia (Antioquia). Especial recomendación para las poblaciones de La Pintada, Anzá, Sabanalarga, Toledo, Puerto Valdivia, Cáceres, Tarazá y Caucasia, en el departamento de Antioquia.
- ALERTA ROJA** por los altos niveles que mantiene el río Atrato y varios de sus afluentes; la tendencia es de ascenso y ocasiona inundaciones lentas.
- ALERTA ROJA** por deslizamientos de tierra en áreas inestables de los departamentos de Norte de Santander, Santander, Antioquia, Boyacá, Caldas, Tolima, Huila, Cauca, Meta y Valle del Cauca.
- ALERTA ROJA** para el embalse de Prado según lo reportado por el operador EPSA. Se previene a los pobladores aguas abajo debido al incremento de los niveles de los ríos Prado y Magdalena.
- ALERTA NARANJA** por amenaza moderada a alta de deslizamientos de tierra en áreas inestables de los departamentos de Magdalena, Cesar, Antioquia, Boyacá, Cundinamarca, Nariño, Norte de Santander, Casanare, Chocó y Valle del Cauca.
- ALERTA AMARILLA** para el embalse de Betania según lo reportado por el operador EMGESA.

ESTADO DE LOS EMBALSES

A continuación se relacionan los volúmenes útiles diarios de reservas de algunos embalses de acuerdo con información de hoy a las 6:00 a. m. consultada en XM:

EMBALSE	DEPARTAMENTO	VOLUMEN ÚTIL DIARIO, %
PLAYAS	Antioquia	124.80
TRONERAS	Antioquia	114.25
EL PEÑOL	Antioquia	104.54
SAN LORENZO	Antioquia	104.53
RIOGRANDE 2	Antioquia	102.82
MIRAFLORES	Antioquia	90.90
PORCE III	Antioquia	72.27
PORCE II	Antioquia	65.82
PUNCHINÁ	Antioquia	104.68
ESMERALDA	Boyacá	99.50
MIEL I	Caldas	100.25

EMBALSE	DEPARTAMENTO	VOLUMEN ÚTIL DIARIO, %
ALTO ANCHICAYÁ	Cauca	80.46
SALVAJINA	Cauca	89.59
URRÁ I	Córdoba	83.37
GUAVIO	Cundinamarca	99.16
MUÑA	Cundinamarca	92.37
SISGA	Cundinamarca	83.26
NEUSA	Cundinamarca	81.40
AGREGADO BOGOTÁ	Cundinamarca	75.75
CHUZA	Cundinamarca	69.84
TOMINÉ	Cundinamarca	73.71
BETANIA	Huila	97.80
PRADO	Tolima	129.26
CALIMA 1	Valle del Cauca	98.48

PRECIPITACIONES

A continuación se relacionan los municipios donde en las últimas 24 horas se registraron precipitaciones iguales o superiores a 30 mm:

DEPARTAMENTO	MUNICIPIOS
ANTIOQUIA	Cocorná (53.0), Fredonia (50.0), Frontino (45.0), Abriaquí (42.0), Urrao (38.5), Caramanta (38.0), Concepción (35.0), Anzá (34.0), Betania (30.0) y Giraldo (30.0).
CALDAS	Victoria (115.6), Samaná (90.0) y Neira (37.0)
CAUCA	El Tambo (61.0), Rosas (48.4), La Sierra (38.9), San Sebastián (34.2), La Vega (31.0) y Popayán (30.4).
CHOCÓ	Quibdó (84.2), San José del Palmar (44.6)
CÓRDOBA	Ayapel (48.0)
CUNDINAMARCA	Pandi (62.0), Guaduas (55.2), Anolaima (45.5) y Bogotá D. C. - oriente (34.3).
HUILA	Isnos (56.0), Agrado (45.0), Nátaga (44.0), Garzón (41.0), San Agustín (38.0) y Hobo (37.0).
META	Villavicencio (140.0), San Luis de Cubarral (107.0) y Restrepo (65.0)
NARIÑO	Nariño (51.0), El Tablón (41.7), Pasto (39.0), Buesaco (37.7) y San Bernardo (36.5).
NORTE DE SANTANDER	Sardinata (80.0) y Caicedonia (53.0)
QUINDÍO	Pijao (102.0) y Salento (45.0)
RISARALDA	Pereira (104.7) y Belén de Umbría (64.0) y Pueblo Rico (30.0).
SANTANDER	Cimitarra (69.6), Piedecuesta (41.9), Barrancabermeja (31.6) y Chima (31.0).
SUCRE	Sucre (30.0)
TOLIMA	Mariquita (120.0)
VALLE DEL CAUCA	Cali (63.5) y Buenaventura (40.0)



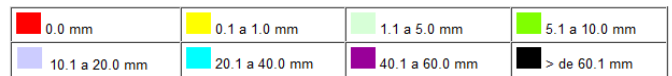
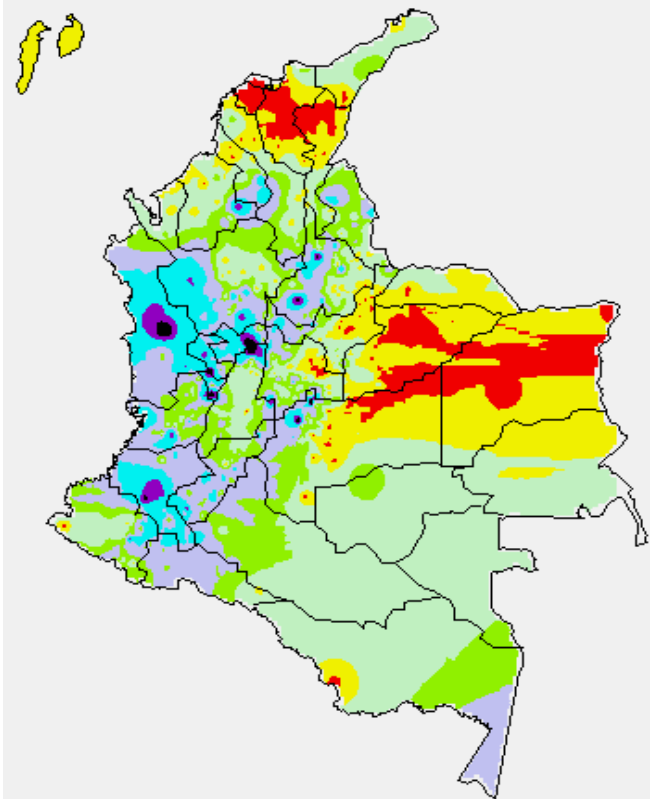
PRECIPITACIÓN

CONSULTE

TOTAL (mm) y PORCENTAJE DE LA PRECIPITACIÓN EN LAS PRINCIPALES CIUDADES DEL PAÍS

MAPA DE PRECIPITACIÓN DIARIA

Desde las 7:00 a.m. del domingo 18 de diciembre hasta las 7:00 a.m. del lunes 19 de diciembre de 11



PRONÓSTICO METEOROLÓGICO

REGIÓN	PRONÓSTICO
SABANA DE BOGOTÁ	LUNES: se prevé tiempo seco con intervalos soleados hasta entrada la tarde, luego son estimadas precipitaciones de variada intensidad, acompañadas en algunos sectores de tormentas eléctricas. MARTES: en horas de la mañana cielo parcialmente nublado con predominio de tiempo seco. En la tarde y noche son pronosticadas lluvias en varios sectores del Norte de la Sabana y en los cerros orientales.
ANDINA	LUNES: cielo entre parcialmente nublado y nublado con lluvias a diferentes horas en amplios sectores de los Santanderes, Antioquia, Tolima, Cundinamarca, Huila, Zona cafetera y Macizo colombiano, las precipitaciones de mayor consideración se pronostican en algunos casos por la tarde y noche con tormentas eléctricas. MARTES: en la mayor parte de la región predominará el tiempo nublado, especialmente después del mediodía cuando se advierten precipitaciones en algunos lugares de Cundinamarca, Boyacá, Antioquia, los Santanderes y Eje Cafetero; llluvias de menor intensidad en Valle del Cauca, Cauca y Nariño.
CARIBE	LUNES: en la mañana predominarán las condiciones secas, en horas de la tarde y noche se advierten precipitaciones con descargas eléctricas, en varios sectores de La Guajira, en las estribaciones de la Sierra Nevada de Santa Marta y en sectores de Atlántico, Bolívar, Córdoba, Sucre y Urabá. MARTES: en horas de la mañana esperen tiempo seco con intervalos nubosos, después del mediodía volverán las lluvias con tormentas eléctricas hasta entrada la noche, principalmente en sectores de La Guajira, Cesar, Magdalena, Atlántico y Bolívar.

REGIÓN	PRONÓSTICO
ARCHIPIÉLAGO DE SAN ANDRÉS, PROVIDENCIA Y SANTA CATALINA	LUNES: cielo parcialmente cubierto con posibilidad de lloviznas ocasionales al mediodía o durante la tarde. MARTES: cielo entre parcialmente cubierto y cubierto con precipitaciones de variada intensidad a diferentes horas, inclusive no se descartan tormentas eléctricas.
MAR CARIBE	LUNES: cielo parcialmente nublado con predominio de tiempo seco en la mayor parte de la zona marítima, excepto en sectores localizados frente a la costa de Sucre, Córdoba y Urabá y en el área de San Andrés y Providencia donde son pronosticadas lluvias con descargas eléctricas. MARTES: en amplios sectores del Caribe nacional prevalecerán las condiciones secas, salvo en algunas zonas del Centro y Occidente del Caribe colombiano donde lloverá a diferentes horas.
PACIFICA	LUNES: en la mayor parte de la región se mantendrán las condiciones nubosas con lluvias entre ligeras a moderadas y actividad eléctrica en Chocó y Valle del Cauca. Lloviznas dispersas en Cauca y Nariño. MARTES: en el Centro y Norte de la región se esperan precipitaciones especialmente después del mediodía y hasta entrada la noche. No se descartan tormentas eléctricas en algunos sectores.
INSULAR PACÍFICA	LUNES: cielo cubierto con precipitaciones ligeras e intermitentes en Gorgona. En la Isla Malpelo predominará el tiempo seco con cielo parcialmente nublado. MARTES: nubosidad variable con lluvias entre ligeras a moderadas especialmente en la Isla Gorgona.
OCÉANO PACÍFICO	LUNES: en la mayor parte del Pacífico nacional son estimadas condiciones secas con cielo parcialmente cubierto, salvo en algunas zonas del Centro y Norte donde se advierten precipitaciones entre ligeras a moderadas, las más intensas después del mediodía y por la noche. Probables descargas eléctricas. MARTES: se esperan precipitaciones de variada intensidad con actividad eléctrica en el Centro y Norte de la zona marítima colombiana.
ORINOQUIA	LUNES: cielo entre ligera a parcialmente nublado con condiciones secas, al atardecer o por la noche son posibles lloviznas en algunos sectores del Piedemonte llanero. MARTES: aunque en la mayor parte de la región se espera tiempo seco no se descartan lluvias ligeras y dispersas en sectores de Vichada y Meta al finalizar la tarde o durante la noche.
AMAZONIA	LUNES: cielo entre parcialmente cubierto y cubierto con precipitaciones a lo largo del día y de la noche en gran parte de la región, incluido el Piedemonte amazónico. MARTES: cielo parcialmente nublado con precipitaciones entre ligeras a moderadas en varios sectores de Amazonas, Vaupés, Guainía y Guaviare, especialmente en horas de la mañana y de la tarde.

ALERTAS VIGENTES

Para mayor información sobre el pronóstico del estado del tiempo, Informes Técnicos Diarios y Comunicados Especiales, e informes de otras áreas temáticas, tales como Inundaciones, Deslizamientos de Tierra e Incendios Forestales, se sugiere consultar los vínculos que se encuentran en la página principal del instituto www.ideam.gov.co

REGIÓN CARIBE

ALERTA ROJA NIVELES ALTOS EN LA PARTE BAJA DEL RÍO MAGDALENA

Continúa la tendencia de ascenso moderado en la cuenca baja del río Magdalena, en el sector comprendido entre Gamarra (Cesar) y la desembocadura en el mar Caribe, incluyendo amplios sectores del Canal del Dique. El IDEAM mantiene el nivel de **ALERTA ROJA** en las siguientes poblaciones por departamento:

Atlántico: Palmar de Varela, sectores aledaños a las ciénagas La Luisa y La Chepa. En el sector suoriental del departamento los niveles del río Magdalena se encuentran próximos a las cotas de desbordamiento. El nivel de alarma vigente se extiende para los municipios de Campo de La Cruz, Santa Lucía, Suán, Candelaria, Santo Tomás y Manatí; igual situación se presenta en sectores ribereños bajos del Canal del Dique.

Bolívar: San Felipe y El Salto, ubicados en la margen derecha del brazo de Mompóx; Magangué, San Pablo, Calamar, Cantagallo y Hatillo de Loba (corregimientos de San Miguel y Juana Sánchez en la margen derecha de Brazo de Loba).

Cesar: Gamarra en sectores rurales y urbanos del municipio, especialmente en el corregimiento de Capulco; adicionalmente, poblaciones ribereñas de la Ciénaga de Zapatos, como Chimichagua y Saloa.

Magdalena: Belén en la Ciénaga de Zapatos, Tenerife, Santa Ana, Pedraza, El Banco y Plato

ALERTA ROJA NIVELES ALTOS EN LA PARTE BAJA DEL RÍO MAGDALENA EN EL SECTOR DEL CANAL DEL DIQUE

El río Magdalena en el Canal del Dique continúa con la tendencia de ascenso moderado (el cual es normal para la época), especialmente en el sector desde Santa Lucía hasta Repelón (Atlántico). Se recomienda especial atención para los municipios de Campo de La Cruz, Manatí, Santa Lucía y Suán, en el Atlántico. El tránsito de la onda de crecida llegará hasta Pasacaballos (Bolívar), con probabilidad de la ocurrencia de inundaciones en el sector de los municipios de Arjona y Turbaná (Bolívar). Adicionalmente, en el departamento de Bolívar se recomienda a los pobladores ribereños de los municipios de Calamar, San Cristóbal, Mahates, María La Baja, Soplaviento y San Estanislao, debido a que en las últimas horas se mantiene la tendencia de moderado ascenso en los niveles. En promedio, el actual nivel del Canal del Dique es de aproximadamente de 30 cm. por debajo de la cota de inundación, especialmente en las partes más bajas (sector de las Compuertas, hacia el corregimiento de Villa Rosa, lo mismo que en Puente Amarillo en Manatí hasta las Compuertas). Se prevé que la tendencia de ascenso continúe las próximas dos semanas

ALERTA ROJA CRECIENTES SÚBITAS EN LOS RÍOS QUE DESCIENDEN DE LA SIERRA NEVADA DE SANTA MARTA

Con la persistencia de las lluvias en las estribaciones de la Sierra Nevada de Santa Marta y por la condición de niveles altos, se recomienda estar atentos ante la posibilidad de crecientes súbitas en los ríos Manzanares, Guachaca (persisten las inundaciones lentas tanto en la cabecera municipal como en varios de sus corregimientos), Tucurínca, Buritaca, Don Diego, Aracataca, Fundación, Sevilla y Algarrobo. Igual condición se sugiera tener para la cuenca media y baja del río Ranchería y en varios de sus afluentes, en donde se recomienda especial atención a los pobladores ribereños de la zona rural y urbana de Manaure y Riohacha (La Guajira).

ALERTA NARANJA DESLIZAMIENTOS DE TIERRA

Cesar: amenaza baja por deslizamientos de tierra en los municipios de Pailitas, Pelaya, La Gloria y San Alberto.

Magdalena: amenaza moderada a alta por deslizamientos de tierra en el municipio de Santa Marta.

ALERTA NARANJA PROBABILIDAD CRECIENTES SÚBITAS DEL RÍO SAN JORGE Y SUS AFLUENTES

Como resultado de las lluvias presentadas desde anoche se presentan aumentos en los niveles de las corrientes de la cuenca del río San Jorge (no se han generado afectaciones en la zona), donde se destacan las siguientes condiciones:

Cuenca del río San Pedro. Éste río aguas arriba de su confluencia con el río San Jorge, presenta desde ésta madrugada tendencia al ascenso, la cual se prevé continúa en el transcurso del día. Especial recomendación para pobladores ribereños de los corregimientos de Juan José y Villanueva, del municipio de Puerto Libertador (Córdoba). Se prevé que en la noche de hoy se presenten incrementos moderados en el río San Jorge, aguas arriba de Montelibano.

Cuenca del río San Jorge. Debido a precipitaciones locales, se registra desde la madrugada de hoy y al tránsito de la onda de crecida del río San Pedro proveniente desde Puerto Libertador (Córdoba), se previene a los pobladores en zonas ribereñas bajas, especialmente en el sector Montelibano - La Apartada - Buenavista (departamento de Córdoba), ante la posibilidad de crecientes súbitas.

REGIÓN ANDINA

ALERTA ROJA POR NIVELES ALTOS EN EL EMBALSE DE PRADO

De acuerdo a la información suministrada por EPSA a las 6:00 a. m. de hoy, el Embalse de Prado presenta una cota de nivel de 361.00 msnm (correspondiente al 129.26% del volumen útil), siendo la cota máxima 367.0 m.s.n.m. Se previene a los pobladores ubicados aguas abajo de este embalse para que estén atentos a nuevos comunicados sobre cambios en el nivel del embalse; actualmente se están realizando vertimientos por compuertas, lo cual incidirá en incrementos de los niveles de los ríos Prado y Magdalena, aguas abajo de Purificación (Tolima).

ALERTA ROJA NIVELES ALTOS EN LAS CUENCAS ALTA Y MEDIA DEL RÍO MAGDALENA

Se mantiene una **ALERTA ROJA** por crecientes súbitas para varias corrientes en la cuenca alta del río Magdalena, las cuales podrían afectar poblaciones, dentro de las cuales se destacan:

Cuenca alta (departamento de Tolima): especial atención en zonas ribereñas bajas del río Magdalena, especialmente en proximidades de Purificación; ascensos considerables de los varios de sus afluentes como son los ríos Totaré, Alvarado, Saldaña y Sumapáz (especial atención para el municipio de Melgar, Tolima). También se recomienda especial atención en zonas ribereñas bajas de los ríos Amoyá y Tuluní, aguas arriba de Chaparral (Tolima) y también para zonas ribereñas bajas de los ríos Amamichú, Riachuelo, Siquila y Saldaña, aguas arriba de Rioblanco y Ataco (Tolima).

Cuenca media: por las lluvias y también como resultado del tránsito de la onda de crecida, para los departamentos de Tolima y Caldas se prevén aumentos lentos de nivel en el río Magdalena, especialmente aguas abajo del municipio de Honda (Tolima). Se esperan incrementos de nivel en el transcurso del día en los municipios ribereños, por lo que se debe estar atentos a los posibles cambios en los niveles del río, especialmente en los sectores más bajos de Puerto Salgar (Cundinamarca), La Dorada (Caldas), Puerto Berrio (Antioquia), Barrancabermeja y Puerto Wilches (Santander), Yondó (Antioquia) y Gamarra (Cesar); adicionalmente éste nivel de alarma nivel de alarma de **ALERTA ROJA** se extiende para varias corrientes en el departamento de

Santander (especialmente cuenca alta y media de los ríos Carare, Sogamoso, de Oro, Cimitarra y Lebrija), ya que en sus cuencas altas se reportan fuertes precipitaciones.

ALERTA ROJA NIVELES ALTOS EN LAS CUENCAS ALTA, MEDIA Y BAJA DEL RÍO CAUCA Y SUS AFLUENTES

Aunque se registra una tendencia de descenso moderado en el nivel del río Cauca en los últimos días, los niveles permanecen altos y estos se mantienen superiores a las cotas de desbordamiento en las estaciones de Mediacanoa, (Yotoco, Valle del Cauca), La Victoria (Valle del Cauca), La Virginia (Risaralda), La Pintada y Bolombolo (Antioquia). Para la parte baja, aun se registra una tendencia al ascenso con afectaciones importantes en el casco urbano de Caucasia (Antioquia) y Guaranda (Sucre). A continuación se relacionan algunos sectores puntuales en los cuales son más evidentes los incrementos de niveles:

Valle del Cauca: los ríos Morales, Guadalaraja, Cali y Dagua, así como los ríos Riopaila y Zarzal, asociados con el distrito de riego del RUT (Roldanillo - La Unión - Toro). Se destaca que en el municipio de La Victoria, se mantienen niveles altos superando la cota crítica de desbordamiento; también se presentan niveles muy altos y superiores a las cotas de desbordamiento en Yotoco, Yumbo y Buglagrande. Adicionalmente los ríos Meléndez y Pance permanecen en el rango de niveles medios a altos. El río Palo ha presentando crecientes súbitas que superan la cota de desbordamiento, afectando la parte baja de la cuenca y elevando los niveles del río Cauca a la altura de Cali (Valle del Cauca).

Antioquia: en la estación de Bolombolo (municipio de Venecia), se mantiene la condición de ascenso en los niveles con posible afectación en sectores rurales y urbanos. Se recomienda estar atentos ante la probabilidad de ocurrencia de crecientes súbitas en ríos de alta pendiente del norte de Antioquia, particularmente la cuenca alta de los ríos San José, Tenche y El Bagre (afluentes del río Nechí), lo mismo que en otros afluentes al río Cauca a la altura de Puerto Valdivia, Tarazá y Nechí.

Sector Guaranda (Sucre)-Aché (Bolívar): se han registrado inundaciones lentas y desbordamientos en zonas (especialmente sectores rurales), siendo éstos más críticos en el municipio de La Pintada y el corregimiento Bolombolo (Venecia, Antioquia) localizados en el suroeste antioqueño.

Sector de la Depresión Momposina: se recomienda especial atención a los puntos más bajos de los corregimientos de Margento (municipio de Caucasia, Antioquia) y Colorado (municipio de Nechí, Antioquia), lo mismo que en inmediaciones de la depresión de La Mojana sucreña, ante la eventualidad de ocurrencia de crecidas lentas.

ALERTA NARANJA RÍO CARARE MANTIENE NIVELES ALTOS

Para la mañana de hoy, y después de las continuas fluctuaciones de nivel que se han reportado durante la última semana, los ríos del departamento de Santander, entre los más importantes sobresale el río Carare (parte alta de la cuenca) en el municipio de Puerto Araujo reporta una tendencia al descenso.

ALERTA ROJA NIVELES ALTOS EN LA CUENCA MEDIA DEL RÍO BOGOTÁ

Aunque se registra descenso moderado en los niveles del río Bogotá en su cuenca media, todavía se registran regazos del tránsito de las ondas de crecida, los cuales son más notorios en las localidades de Engativá, Fontibón, Kennedy y Bosa) y municipios aledaños de Cajicá: Suba, Cota, Chía y Soacha); en la estación de monitoreo de Gibraltar en Bogotá D. C. se observan ascensos.

ALERTA ROJA DESLIZAMIENTOS DE TIERRA

Antioquia: Se pronostica amenaza alta por deslizamientos de tierra en áreas inestables en los municipios de Argelia, Cocorná, Nariño, Sonsón, Carmen de Viboral, San Luis y San Francisco.

Caldas: Se pronostica amenaza alta a muy alta por deslizamientos de tierra en los municipios de Manzanares, Marquetalia, Norcasia, Pensilvania, Samaná y Victoria. Se pronostica amenaza moderada en los municipios de Aguadas, Anserma, Chinchiná, Filadelfia, La Dorada, La Merced, Manizales, Marmato, Marulanda, Neira, Pácora, Risaralda, Salamina, Supía, Villamaría y Viterbo.

Cauca: Se pronostica amenaza alta por deslizamientos de tierra en áreas inestables del municipio de Rosas.

Huila: Se pronostica amenaza alta por deslizamientos de tierra en áreas inestables de los municipios de Aipe y Palermo. Se pronostica amenaza moderada en los municipios de Neiva, Paicol, Rivera, Tesalia y Yaguará.

Nariño: se pronostica amenaza moderada por deslizamientos de tierra en áreas inestables de los municipios de Buesaco, Cumbitara, La Florida, La Unión, Nariño, Arboleda (Berruecos) y Albán (San José).

Norte de Santander: Se pronostica amenaza alta por deslizamientos de tierra en los municipios Ábrego, Cáchira, Tibú y La Esperanza. Se mantiene amenaza moderada a alta en los municipios de Cáchira, Cácuta, Chinácota, Chitagá, Convención, Cucutilla, Durania, El Tarra, El Zulia, Gramalote, Hacaré, Labateca, Lourdes, Pamplona, Salazar, San Calixto, Sardinata, Silos, Teorama y Villa Caro.

Santander: Se pronostica amenaza alta por deslizamientos de tierra en los municipios de Encino y Coromoro.

Tolima: Se pronostica amenaza alta por deslizamientos de tierra en áreas inestables de los municipios de Fresno y Mariquita.

Valle del Cauca: se pronostica amenaza alta por deslizamientos de tierra en áreas inestables del municipio de Buenaventura.

ALERTA NARANJA DESLIZAMIENTOS DE TIERRA

Antioquia: Amenaza alta a moderada en los municipios de San Luis y San Francisco. Se pronostica amenaza moderada a alta por deslizamientos en los municipios de Alejandría, Argelia, Carmen De Viboral, Concepción, Granada, Jericó, Nariño, Sonsón, Yondó (Casabe) y Zaragoza. Se mantiene amenaza moderada en los municipios de Abejorral, Amagá, Amalfi, Andes, Angelópolis, Anorí, Armenia, Betania, Buriticá Cáceres, Caldas, Cañasgordas, Caracolí, Caramanta, Ciudad Bolívar, Concordia, Dabeiba, Ebéjico, Fredonia, Frontino, Giraldo, Ituango, La Ceja, La Pintada, La Unión, Maceo, Medellín, Montebello, Puerto Berrío, Puerto Nare, Puerto Triunfo, Remedios, Salgar,

Santa Bárbara, Santa Fe De Antioquia, Segovia, Sopetrán, Tarazá, Tarso, Uramita, Urrao, Vegachí, Venecia, Yalí y Yolombó.

Boyacá: se pronostica amenaza baja por deslizamientos de tierra en áreas inestables de los municipios de Aquitania, Muzo y Cubará, Berbeo, Betétiva, Buenavista, Chinavita, Chita, Coper, Corrales, El Espino, Gámeza, Guicán, La Victoria, Maripí, Mongua, Moniquirá, Muzo, Otanche, Pachavita, Panqueba, Pauna, Paya, Paz De Rio, Pesca, Pisba, Puerto Boyacá, Quipama, Saboyá, San José de Pare, San Pablo De Borbur, Santana, Socotá, Tópaga, Tasco, Tibaná, Turmequé y Ventaquemada.

Cauca: Se pronostica amenaza moderada a baja por deslizamientos en el municipio Almaguer, Bolívar, Corinto, El Tambo, Inzá, Jambaló, Miranda, Suarez, Sucre, Toribio, Totoró, La Vega y La Sierra.

Cundinamarca: Se mantiene amenaza baja por deslizamientos de tierra en áreas inestables de los municipios de Agua De Dios, Albán, Anapoima, Anolaima, Apulo, Arbeláez, Beltrán, Bituima, Bogotá D.C., Bojacá, Cabrera, Cachipay, Caparrapí, Cáqueza, Carmen De Carupa, Chaguaní, Chiquaque, Chocontá, Cucunubá, El Colegio, El Peñón, El Rosal, Facatativá, Fusagasugá, Gachetá, Gama, Granada, Guaduas, Guayabal De Siquima, Guayabetal, Gutiérrez, Jerusalén, La Calera, La Mesa, La Palma, La Peña, La Vega, Lenguaque, Medina, Nilo, Nimaima, Nocaima, Pacho, Paime, Pandiá, Pasca, Pulí, Quebradanegra, Quetame, Quipile, Ricaurte, San Antonio De Tequendama, San Bernardo, San Cayetano, San Francisco, San Juan De Rioseco, Sasaima, Sibate, Silvana, Soacha, Subachoque, Suesca, Supatá, Sutatausa, Tabío, Tausa, Tena, Tibacuy, Tocaima, Topaipí, Ubalá, Utica, Venecia, Vergara, Viani, Villagómez, Villapinzón, Villeta, Viotá, Yacopí, Zipacón y Zipaquirá.

Huila: Se pronostica amenaza moderada a baja por deslizamientos de tierra en áreas inestables de los municipios de Campoalegre, Íquira, Santa María, La Plata, San Agustín y Teruel.

Santander: Se pronostica amenaza moderada a baja en los municipios de Albania, Barbosa, Barrancabermeja, Bolívar, Carcasí, Charalá, Chipatá, Cimitarra, Contratación, Florián, Floridablanca, Gámbita, Guepsa, Girón, Guavatá, Landázuri, Lebrija, Macaravita, Matanza, Mogotes, Oiba, Rionegro, Suaita, Sabana de Torres, Sucre, Tona, Vélez, La Paz, El Carmen, Puerto Wilches, San Vicente de Chucurí, San Andrés, San Miguel, Santa Helena del Opón, Valle de San José, San Benito, El Guacamayo, La Belleza y Puente Nacional.

Risaralda: Se pronostica amenaza alta por deslizamientos de tierra en áreas inestables del municipio de Umbria. Amenaza a baja en los municipios de Apia y Santa Rosa de Cabal.

Quindío: Se pronostica amenaza baja por deslizamientos de tierra en áreas inestables del municipio de Calarcá.

Tolima: Se pronostica amenaza moderada por deslizamientos de tierra en áreas inestables de los municipios de Alpujarra, Anzoátegui, Ataco, Armero (Guayabal), Cajamarca, Casabianca, Carmen de Apicalá, Chaparral, Cunday, Dolores, Falan, Herveo, Honda, Ibagué, Icononzo, Libano, Lérica, Melgar, Murillo, Natagaima, Palocabildo, Planadas, Prado, Purificación, Rioblanco, Roncesvalles, Villahermosa, Villarrica y San Antonio.

ALERTA AMARILLA EMBALSE DE BETANIA

De acuerdo con la información suministrada por EMGESA hoy a las 6:00 a. m. se genera ésta alerta, debido a que la cota del nivel presenta un valor de 561.03 msnm correspondiente al 98.56%, siendo la cota máxima 561.20 msnm.

REGION ORINOQUIA

ALERTA ROJA DESLIZAMIENTOS DE TIERRA

Meta: Se pronostica amenaza alta a muy alta por deslizamientos de tierra en áreas inestables en los municipios de Cubarral, Acacias, Cumaral, Guamal, Restrepo, Villavicencio, El Dorado y El Castillo.

ALERTA NARANJA DESLIZAMIENTOS DE TIERRA

Casanare: Se pronostica amenaza moderada a alta por deslizamientos de tierra en los municipios de Aguazul, Chámeza, Recetor, Tamara, Tauramena y Yopal.

Meta: amenaza moderada en los municipios de Lejanías y El Calvario.

Boyacá: Se pronostica amenaza moderada a alta en los municipios de Cubará y Aquitania. Se mantiene amenaza baja a moderada por deslizamientos de tierra en áreas inestables de los municipios de Campohermoso, Cubará, Labranzagrande, Macanal, Miraflores, Páez, Pajarito, Rondón, San Luis de Gaceno, Santa María y Umbita.

REGIÓN PACÍFICA

ALERTA ROJA PARA EL RIO ATRATO POR NIVELES ALTOS

A la altura de Quibdó (Chocó), el río Atrato mantiene niveles altos, aunque los niveles han descendido durante la mañana de hoy, se espera un moderado ascenso en horas de la tarde. Se previene a los pobladores para que estén atentos ante posibles afectaciones por inundaciones lentas, particularmente las poblaciones de Quibdó, Tagachí, Vigía del Fuerte, Domingodó y Riosucio.

ALERTA ROJA DESLIZAMIENTOS DE TIERRA

Valle del Cauca: Se pronostica amenaza alta por deslizamientos de tierra en áreas inestables en los municipios de Buenaventura y Dagua

ALERTA NARANJA DESLIZAMIENTOS DE TIERRA

Chocó: Se pronostica amenaza moderada a alta por deslizamientos de tierra en áreas inestables en los municipios de Alto Baudó (Pie De Pato), Atrato (Yuto), Bagadó, Bahía Solano (Mutis), Bajo Baudó (Pizarro), Bojayá (Bellavista), Cértegui, Condoto, El Cantón Del San Pablo (Managrú), Istmina, Loró, Medio Atrato (Betú), Medio Baudó(Boca De Pepú), Medio San Juan (Andagoya), Nóvita, Nuquí, Quibdó, Río Iró (Santa Rita), Río Quito (Paimadó), San José Del Palmar, Sipí, Tadó y Unión Panamericana (Animas).

Nariño: Se pronostica amenaza moderada a alta por deslizamientos de tierra en áreas inestables en los municipios de Barbacoas y Ricaurte.

Valle del Cauca: Se pronostica amenaza moderada en los municipios de Bolívar, Buga, Bugalagrande, Calima (El Darién), El Cerrito, El Dovio, Palmira, San Pedro, Sevilla, Tuluá y Versalles.

ALERTA AMARILLA RÍOS DE LA VERTIENTE DEL PACÍFICO

Como resultado de la persistencia de las lluvias registradas en los últimos días se siguen presentando incrementos importantes de varias corrientes de la región Pacífica, ante la probabilidad de lluvias en la zona pacífica se recomienda éste nivel de alarma especialmente para los siguientes sitios:

Cuenca del río Patía: el río Patía registra un ascenso moderado en los niveles el día de hoy con valores considerados altos. Se recomienda especial atención en la parte media de la cuenca (en el municipio de Policarpa, especialmente zonas bajas de los corregimientos de San Antonio, Pisanda y El Ejido, en el departamento de Nariño), lo mismo que en Pisanda y Cumbitara (Nariño) y también en la cuenca baja (zonas bajas aledañas a la desembocadura en el Océano Pacífico en Boca Salahonda, especialmente en los sitios El Caimito, Ramos y Hojas Blancas, jurisdicción del municipio de Francisco Pizarro). No se descartan nuevos incrementos de los niveles debido a la reactivación de las lluvias en el Macizo Colombiano.

Cuenca del río San Juan: especial atención para éste municipio chocoano, especialmente en zonas limítrofes de los departamentos de Chocó y del Valle del Cauca, ante la inminencia de crecidas súbitas.

Cuenca media y baja de los ríos Anchicayá y Dagua: especial atención para zonas bajas del municipio de Buenaventura (Valle del Cauca).

REGIÓN AMAZONICA

CONDICIONES NORMALES

MAR CARIBE

ALERTA AMARILLA TIEMPO LLUVIOSO

En amplios sectores del centro y occidente del Mar Caribe colombiano, archipiélago de San Andrés y Providencia y las zonas próximas a la costa se esperan condiciones lluviosas durante el día y horas de la noche con posibilidad de tormentas eléctricas y rachas de viento, se recomienda a pescadores y usuarios de embarcaciones menores monitorear la evolución del fenómeno consultando con las Capitanías de puertos antes de zarpar.

ALERTA AMARILLA PLEAMARES

Desde el 20 hasta el 25 de diciembre se presentara una de las mareas astronómicas mas significativas del mes sobre el mar Caribe, por lo cual, se recomienda consultar con las Capitanías de puerto para las embarcaciones menores.

ALERTA ROJA VIENTO Y OLEAJE

En amplios sectores del Mar Caribe colombiano, se presentarán valores de oleaje entre 2.0 y 4.0 m., principalmente en alta mar y viento entre 25 y 35 nudos (46-65 Km/h) afectando la navegación menor, por lo cual se recomienda a las embarcaciones de bajo calao consultar con las Capitanías de Puerto antes de zarpar.

OCEANO PACIFICO

ALERTA AMARILLA

En amplios sectores del centro y norte del mar Pacífico Colombiano y zonas próximas a la costa se esperan condiciones lluviosas durante la jornada con posibilidad de tormentas eléctricas y rachas de viento, se recomienda a pescadores y usuarios de embarcaciones menores monitorear la evolución del fenómeno consultando con las Capitanías de puertos antes de zarpar.

Ricardo LOZANO PICÓN, Director General
María Teresa MARTÍNEZ GÓMEZ, Jefe Oficina de Pronósticos y Alertas
Fidel Alberto PARDO OJEDA, Coordinador de Alertas Ambientales

Profesionales en turno:
Óscar MARTÍNEZ, Jairo SALAZAR, Reinaldo SÁNCHEZ, Daniel USECHE, Claudia TORRES, Carlos PINZÓN, Mauricio TORRES y Juan Alameda.
Internet: <http://www.ideam.gov.co>
Correo electrónico servicio@ideam.gov.co * alertasideam@ideam.gov.co
Carrera 10 N° 20 - 30 ** Piso 9, Bogotá, D.C.
Teléfono: 3421586

ALERTA ROJA. PARA TOMAR ACCIÓN Advierte a los sistemas de prevención y atención de desastres sobre la amenaza que puede ocasionar un fenómeno con efectos adversos sobre la población, el cual requiere la atención inmediata por parte de la población y de los cuerpos de atención y socorro. Se emite una alerta sólo cuando la identificación de un evento extraordinario indique la probabilidad de amenaza inminente y cuando la gravedad del fenómeno implique la movilización de personas y equipos, interrumpiendo el normal desarrollo de sus actividades cotidianas.

ALERTA NARANJA. PARA PREPARARSE Indica la presencia de un fenómeno. No implica amenaza inmediata y como tanto es catalogado como un mensaje para informarse y prepararse. El aviso implica vigilancia continua ya que las condiciones son propicias para el desarrollo de un fenómeno, sin que se requiera permanecer alerta.

ALERTA AMARILLA. PARA INFORMARSE Es un mensaje oficial por el cual se difunde información. Por lo regular se refiere a eventos observados, reportados o registrados y puede contener algunos elementos de pronóstico a manera de orientación. Por sus características pretéritas y futuras difiere del aviso y de la alerta, y por lo general no está encaminado a alertar sino a informar.

CONDICIONES NORMALES La información que se suministra se encuentra dentro de los rangos normales.

°C: grados Celsius

m: metros

mm: milímetros

KPH: kilómetros por hora

GOES: Geostationary Operational Environmental Satellites (Satélite Geoestacionario Operacional Ambiental).