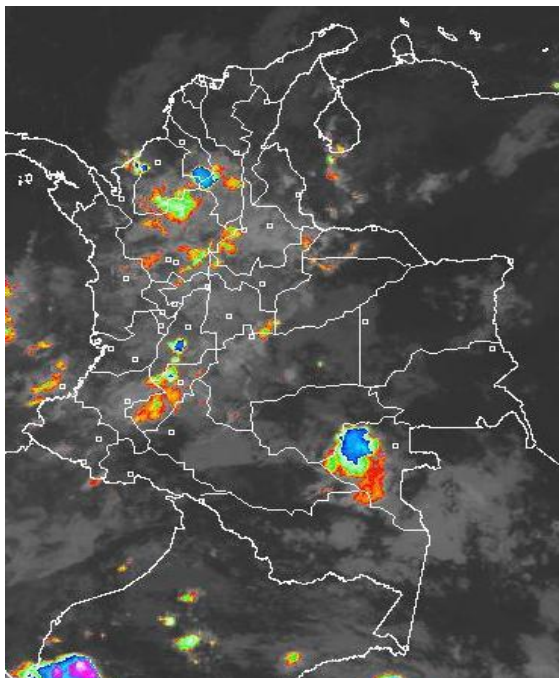


CONDICIONES HIDROMETEOROLÓGICAS ACTUALES

En la mayor parte del territorio nacional continúan registrándose lluvias, las de mayor consideración se reportaron en el Piedemonte llanero. Se mantiene en **ALERTA ROJA** la cuenca alta del río Bogotá, la cuenca media y baja del río Magdalena y el río Cauca; igual alerta para el río Sanjorge y sus principales afluentes. **ALERTA ROJA** por deslizamientos de tierra en sectores inestables de la Región Andina, especialmente en los departamentos de Caldas, Antioquia, Quindío y Huila.

Imagen GOES-13 * 01 de diciembre de 2011 * Hora 7:45 a. m.HLC



PRONÓSTICO CONDICIONES METEOROLÓGICAS ESPECIALES

ÁREA DEL VOLCÁN CERRO MACHÍN			
Condiciones nubosas con lluvias a diferentes horas.			
INGEOMINAS lo reporta en NIVEL AMARILLO (III): CAMBIOS EN EL COMPORTAMIENTO DE LA ACTIVIDAD VOLCÁNICA			
ELEVACIÓN (pies)	DIRECCIÓN	VELOCIDAD	
		NUDOS	KPH
10,000	NORTE	0 - 5	0 - 9
18,000	SUR	5 - 10	9-18
24,000	SUR	10 - 15	9-18
30,000	SUR	15- 20	28 - 37

ÁREA DEL VOLCÁN NEVADO DEL HUILA			
Cielo parcialmente nublado con lluvias a lo largo de la jornada.			
INGEOMINAS lo reporta en NIVEL AMARILLO (III): CAMBIOS EN EL COMPORTAMIENTO DE LA ACTIVIDAD VOLCÁNICA			
ELEVACIÓN (pies)	DIRECCIÓN	VELOCIDAD	
		NUDOS	KPH
10,000	NORTE	0 - 5	0 - 9
18,000	SUROESTE	5 - 10	0 - 9
24,000	SUR	10 - 15	18 - 28
30,000	SURESTE	15 - 20	18 - 28

ÁREA DEL VOLCÁN GALERAS			
Cielo parcialmente nublado en el día y en la noche no se descartan algunas lloviznas.			
INGEOMINAS lo reporta en NIVEL NARANJA (II): ERUPCIÓN PROBABLE EN TÉRMINO DE DÍAS O SEMANAS			
ELEVACIÓN (pies)	DIRECCIÓN	VELOCIDAD	
		NUDOS	KPH
10,000	ESTE	0 - 5	0 - 9
18,000	NORTE	0 - 5	0 - 9
24,000	SUROESTE	5 - 10	9 - 18
30,000	SUROESTE	10 - 15	18 - 28

LO MÁS DESTACADO

- Las precipitaciones se concentraron principalmente en las regiones Andina, Orinoquia y sectores aislados de la Caribe. El mayor volumen de precipitación se presentó en el municipio de Villavicencio (Meta), con 215.0 mm, siendo éste valor el máximo histórico absoluto del mes de noviembre..
- ALERTA ROJA** para el río Bogotá. El nivel en la parte alta de la cuenca a la altura de la estación de Santa Rosita (Suesca, Cundinamarca) se ha estabilizado en niveles medio-altos. El tránsito de la onda de crecida se refleja en las cuencas media y baja.
- ALERTA ROJA** para el río Magdalena. Continúan los altos niveles en el río Magdalena en su cuenca media, desde Barrancabermeja (Santander), hasta Plato (Magdalena). Incluyendo niveles altos y con afectaciones en Gamarra (Cesar), El Banco (Magdalena), Magangué (Bolívar) entre las poblaciones principales y muchas poblaciones menores ribereñas. Se espera descenso para la presente semana.
- ALERTA ROJA** para el río Cauca. Niveles altos sobrepasan ligeramente en algunos sectores la cota de desbordamiento en los municipios de La Virginia (Risaralda), La Pintada, Bolombolo, y Caucasia (Antioquia). Se espera un descenso en los niveles para la presente semana.
- ALERTA ROJA** para varios afluentes de la cuenca del río Catatumbo, donde se destacan los ríos San Miguel, Zulia, Tarra, Cucutilla, Pamplonita y Algodonal.
- ALERTA ROJA** por amenaza muy alta de deslizamientos de tierra en áreas inestables de los departamentos de Caldas, Antioquia, Quindío y Huila.

ESTADO DE LOS EMBALSES

A continuación se relacionan los volúmenes útiles diarios de reservas de algunos embalses de acuerdo con información de hoy a las 6:00 a. m. consultada en XM:

EMBALSE	DEPARTAMENTO	VOLUMEN ÚTIL DIARIO, %
TRONERAS	Antioquia	117.42
PLAYAS	Antioquia	111.90
SAN LORENZO	Antioquia	107.59
EL PEÑOL	Antioquia	105.22
RIOGRANDE 2	Antioquia	104.07
ESMERALDA	Boyacá	99.37
GUAVIO	Cundinamarca	97.77
MUÑA	Cundinamarca	96.72
MIRAFLORES	Antioquia	96.72
CALIMA 1	Valle del Cauca	95.44
SALVAJINA	Cauca	95.36
MIEL I	Caldas	93.76
PRADO	Tolima	91.33
SISGA	Cundinamarca	83.45
NEUSA	Cundinamarca	79.88
URRÁ I	Córdoba	79.26
BETANIA	Huila	78.14
PUNCHINÁ	Antioquia	75.27
AGREGADO BOGOTÁ	Cundinamarca	72.86
CHUZA	Cundinamarca	72.58
ALTO ANCHICAYÁ	Cauca	71.55
TOMINÉ	Cundinamarca	70.16
PORCE II	Antioquia	65.48
PORCE III	Antioquia	60.44

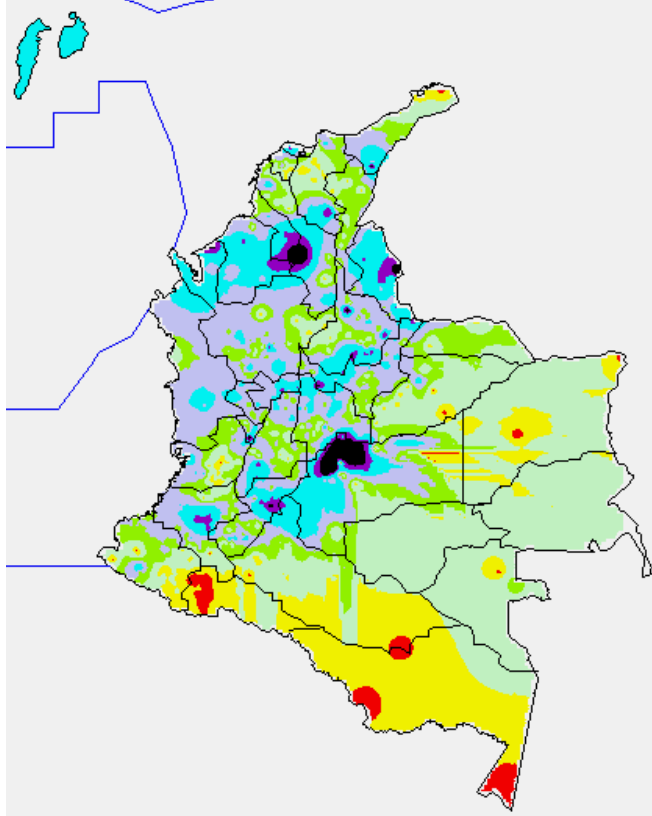
PRECIPITACIONES

A continuación se relacionan los municipios donde en las últimas 24 horas se registraron precipitaciones iguales o superiores a **30 mm**:

DEPARTAMENTO	MUNICIPIOS
ANTIOQUIA	Arboletes (72.0), Concepción (59.0), Cocorná (40.0), Fredonia (39.0), y Giraldo (35.0).
ATLÁNTICO	Barranquilla (58.8) y Puerto Colombia (40.0)
BOLÍVAR	San Pablo (40.0) y Arjona (30.7)
CALDAS	Samaná (54.0)
CASANARE	
CAUCA	Popayán (65.0), El Tambo (60.0), Piendamó (52.0), Sotará (48.8), Totoró (41.0) Y Rosas (35.0).
CESAR	Astrea (62.0)
CÓRDOBA	Ayapel (60.0), Montería (46.6)
CUNDINAMARCA	Puerto Salgar (44.0), La Vega (43.0), Fúquene (37.5), Nocaima (37.0) y Gutiérrez (30.4).
LA GUAJIRA	Urumita (68.5) y San Juan del Cesar (40.0)
META	Villavicencio (215.0), San Luis de Cubarral (137.0) Lejanías (120.0), Restrepo (75.0), Cumaral (37.0) y San Juan de Arama (30.0).
HUILA	Rivera (77.0), Palermo (50.4), Neiva (48.0), Tello (46.0) y Altamira (41.0).
NORTE DE SANTANDER	Cúcuta (106.2), Sardinata (85.0), Gramalote (55.0), Labateca (47.0), San Calixto (46.4), Zulia (40.5), Cáchira (40.3), Tibú (35.2), Teorama (31.2) y Toledo (30.0).
QUINDÍO	Pijao (87.0)
RISARALDA	Pueblo Rico (37.0)
SANTANDER	Málaga (69.5), Guadalupe (69.0), Coromoro (52.2), Charalá (49.2), Chimá (46.5), Confines (44.3), Vélez (41.8), Suaita (46.6), Bolívar (39.8), Encino (39.0), Guavatá (33.1), Piedecuesta (32.0), Sucre (31.8) y Molagavita (31.0).
SUCRE	Majagual (137.0), Sucre (53.0) y San Benito Abad (46.0)
TOLIMA	Chaparral (52.5), Ataco (45.2), Villahermosa (32.7), Planadas (31.0) y Murillo (30.0).

MAPA DE PRECIPITACIÓN DIARIA

Desde las 7:00 a.m. del miércoles 30 de noviembre hasta las 7:00 a.m. del jueves 01 de diciembre de 2011



0.0 mm	0.1 a 1.0 mm	1.1 a 5.0 mm	5.1 a 10.0 mm
10.1 a 20.0 mm	20.1 a 40.0 mm	40.1 a 60.0 mm	> de 60.1 mm

PRONÓSTICO METEOROLÓGICO

REGIÓN	PRONÓSTICO
SABANA DE BOGOTÁ	JUEVES: En la Sabana se mantendrán las condiciones nubosas el día de hoy, con lluvias entre ligeras a moderadas en varios sectores, las más fuertes después del mediodía. VIERNES: Cielo nublado durante la jornada con precipitaciones generalizadas, las de mayor consideración al final de la tarde e inicios de la noche.
ANDINA	JUEVES: Cielo entre parcialmente nublado y nublado con precipitaciones a diferentes horas en los Santanderes, Antioquia, Eje Cafetero, Boyacá, Cundinamarca, Tolima, Huila, Cauca, Valle del Cauca y Nariño, las de mayor consideración en horas de la tarde y noche. No se descartan tormentas eléctricas en algunos sectores. VIERNES: En la mayor parte de la región prevalecerán las condiciones nubosas con lluvias entre ligeras a moderadas temprano en la mañana y después del mediodía especialmente en sectores de montaña de Cundinamarca, Antioquia, Caldas, Risaralda, Quindío, Boyacá, Valle del Cauca, Cauca y Nariño. Posibilidad de actividad eléctrica.
CARIBE	JUEVES: En la mañana predominará el tiempo seco, después del mediodía son pronosticadas lluvias de variada intensidad con posibilidad de descargas eléctricas en algunos sectores de las estribaciones de la Sierra Nevada de Santa Marta, Bolívar, Atlántico, Córdoba, Sucre y Urabá. VIERNES: Cielo parcialmente nublado con algunas precipitaciones ligeras y dispersas en la mañana en sectores de Córdoba y Urabá. En horas de la tarde y de la noche probabilidad de lluvias entre ligeras a moderadas en lugares de los departamentos de Atlántico, Bolívar, Magdalena, Cesar y La Guajira.
ARCHIPIÉLAGO DE SAN ANDRÉS, PROVIDENCIA Y SANTA CATALINA	JUEVES: Cielo entre parcialmente cubierto y cubierto con lloviznas a diferentes horas. VIERNES: Nubosidad variable con precipitaciones entre ligeras a moderadas, en algunos casos, acompañadas de tormentas eléctricas.
MAR CARIBE	JUEVES: En la mayor parte de la zona marítima nacional predominarán las condiciones secas, con excepción de algunas precipitaciones estimadas en el área del Archipiélago de San Andrés y Providencia y enfrente del litoral de Bolívar, Sucre, Córdoba y Urabá. VIERNES: Cielo parcialmente nublado con lluvias variadas en diversos sectores del Centro y Occidente del Caribe colombiano particularmente cerca de la costa.
PACIFICA	JUEVES: Tiempo nuboso con lloviznas en la mañana en algunos sectores del Occidente de Chocó y Valle del Cauca. En la tarde y noche no se descartan precipitaciones moderadas en el Centro y Norte de la región. VIERNES: Se pronostican lluvias intermitentes en amplios sectores de Chocó y Valle del Cauca. En sectores de Cauca y Nariño posibilidad de lloviznas dispersas.
INSULAR PACÍFICA	JUEVES: Se prevén nubes densas durante la jornada con lluvias intermitentes, particularmente en Gorgona. VIERNES: Cielo entre parcialmente cubierto y cubierto. Precipitaciones de variada intensidad en horas de la tarde y de la noche.
OCEANO PACÍFICO	JUEVES: Cielo entre parcialmente cubierto y cubierto con lluvias de variada intensidad en amplios sectores del Pacífico colombiano, aguas adentro. VIERNES: Se esperan precipitaciones de variada intensidad principalmente en el Centro y Norte de la zona marítima nacional.
ORINOQUIA	JUEVES: Se pronostica tiempo seco, salvo en sectores del Piedemonte llanero donde predominará el tiempo nuboso con precipitaciones entre ligeras a moderadas. VIERNES: Cielo parcialmente cubierto con lluvias desde las primeras horas del día en varios municipios de Arauca, Vichada, Casanare y Meta.
AMAZONIA	JUEVES: En gran parte de la región son pronosticadas condiciones lluviosas, las más intensas se esperan en sectores de Guainía, Guaviare, Vaupés, Amazonas y a lo largo del Piedemonte amazónico. VIERNES: Cielo entre parcialmente cubierto y cubierto con precipitaciones especialmente en horas de la tarde y noche en amplios sectores de Caquetá, Guainía, Amazonas y Vaupés.

ALERTAS VIGENTES

Para mayor información sobre el pronóstico del estado del tiempo, Informes Técnicos Diarios y Comunicados Especiales, e informes de otras áreas temáticas, tales como Inundaciones, Deslizamientos de Tierra e Incendios Forestales, se sugiere consultar los vínculos que se encuentran en la página principal del instituto www.ideam.gov.co

REGIÓN CARIBE

ALERTA: NIVELES ALTOS EN LA PARTE BAJA DEL RÍO MAGDALENA

En la cuenca baja del río Magdalena comenzó a ceder sus niveles aunque en forma lenta, sin embargo estos se mantienen altos como consecuencia de los aportes provenientes de la cuenca media. En varios puntos se superan las cotas críticas de desbordamiento y las inundaciones lentas afectan varias poblaciones ribereñas del sector comprendido entre Gamarra (Santander) y la desembocadura en el mar Caribe. El IDEAM mantiene el nivel de **ALERTA ROJA** en las siguientes poblaciones:

Atlántico: Palmar de Varela, sectores aledaños a las ciénagas La Luisa y La Chepa. En el sector suoriental del departamento los niveles del río Magdalena ya han superado las cotas de desbordamiento. El nivel de alarma vigente se extiende para los municipios de Bohórquez, Campo de La Cruz, Santa Lucía, Suán, Candelaria, Santo Tomás, Manatí y Puerto Colombia; igual situación se presenta en sectores ribereños bajos del Canal del Dique. Adicionalmente se presentan incrementos importantes de la Ciénaga del Guájaro y en la Ciénaga El Totumo, lo cual genera inundaciones lentas en los municipios de Repelón y Luruaco.

Bolívar: Gamarra y El Salto, ubicados en la margen derecha del brazo de Mompó; Magangué, San Pablo, Calamar, Cantagallo y Hatillo de Loba (corregimientos de San Miguel y Juana Sánchez en la margen derecha de Brazo de Loba).

Cesar: Gamarra en sectores rurales y urbanos del municipio, especialmente en el corregimiento de Capulco; adicionalmente, poblaciones ribereñas de la Ciénaga de Zapatos, como Chimichagua y Saloa.

Magdalena: Belén en la Ciénaga de Zapatos, Tenerife, Santa Ana, Pedraza, El Banco y Plato

ALERTA ROJA: NIVELES ALTOS EN LA CUENCA DEL RÍO SAN JORGE.

Las intensas lluvias presentadas desde hace tres días en la zona, han ocasionado importantes incrementos de los niveles del río San Jorge y de su principal afluente el río San Pedro (departamento de Córdoba). Aunque los niveles presentan hoy un moderado descenso, éstos aún siguen siendo altos y se prevé nuevos incrementos, especialmente como resultado del tránsito de la onda proveniente desde la parte alta (confluencia del río San Pedro al río San Jorge). Por ésta situación se mantiene la **ALERTA ROJA** y se previene a pobladores de sectores bajos, especialmente en el sector Montelíbano - La Apartada - Ayapel, en el departamento de Córdoba. Se resalta la situación actualmente muy crítica y con mayor afectación en el municipio de Buenavista (Córdoba), especialmente en los corregimientos de Coyongo, Puerto Córdoba, Los Zambos e Isla Roja; para éste sector no solamente se presentan incrementos del río San Jorge, sino de varios de sus afluentes (se destacan Quebrada San Lorenzo y los Caños Los Zambos y Las Catas). Igual situación crítica se tiene para el municipio de Los Córdoba (especialmente en el corregimiento El Ébano).

ALERTA NARANJA DESLIZAMIENTOS DE TIERRA

Antioquia: amenaza moderada a alta por deslizamientos de tierra en áreas inestables en los municipios de Arboletes, Necolí y San Juan de Urabá.

Magdalena: amenaza baja por deslizamientos de tierra en el municipio de Santa Marta.

Cesar: amenaza baja por deslizamientos de tierra en los municipios Bosconia, Pailitas, Pelaya, Valledupar, El Copey y La Gloria.

La Guajira: amenaza baja por deslizamientos de tierra en los municipios de Dibulla, Manaure y Riohacha.

ALERTA NARANJA RÍOS DE LA SIERRA NEVADA DE SANTA MARTA

Debido al incremento de los niveles en el río Ranchería en donde se alcanzan y superan ligeramente las cotas de inundación en el municipio de Barrancas_Guajira, se incrementa el nivel de alerta a Naranja; se sugiere mantener la alerta amarilla para los ríos Aracataca, Frío, Tucurínca, Piedras, Tapias, Cesar y Manzanares de acuerdo con la probabilidad de lluvias para hoy en sectores de la región del Caribe que podrían ocasionar crecientes súbitas.

REGIÓN ANDINA

ALERTA ROJA: NIVELES ALTOS EN LAS CUENCAS MEDIA Y BAJA DEL RÍO MAGDALENA

A su paso por el departamento de Santander se registran incrementos importantes de los niveles del río Magdalena, debido a que varios de sus afluentes en la cuenca media (donde se destacan los ríos Carare, Sogamoso, de Oro, Cimitarra y Lebrija), presentan niveles altos, y también debido a los tránsitos de las ondas de crecida. Continúa la tendencia de ascenso moderado con valores similares a la cota de desbordamiento, según se registró en la estación de Barrancabermeja; por lo cual se previene a ésta población ante la ocurrencia de inundaciones lentas, con posible afectación en sectores ribereños bajos, especialmente en el

sector de Caño La Ahuyama. La alerta se extiende desde Barrancabermeja hasta Puerto Wilches (Santander).

ALERTA ROJA: NIVELES ALTOS EN LAS CUENCAS MEDIA Y BAJA DEL RÍO CAUCA

Se mantiene la alerta roja en la cuenca media y baja del río Cauca. Se reporta una condición de ascenso para el día de hoy en los niveles en las estaciones de Mediacanoa, (Yotoco - Valle del Cauca), La Virginia (Risaralda), La Pintada y Bolombolo (Antioquia). Se espera para la parte baja que este descenso se presente en los siguientes dos días entre Puerto Valdivia y Cauca (Antioquia) y la desembocadura al río Magdalena. Los niveles en este sector aun se encuentran altos con afectaciones en algunos sectores ribereños.

Sector La Pintada (Antioquia) - Achí (Bolívar): se está registrando el tránsito de la onda de crecida, la cual será más crítica en la zona de la depresión momposina sucreña. Los caudales del río Cauca

Sector Tarazá-Caucasia-Nechí (Antioquia): niveles altos de sus afluentes (ríos Tarazá y Man). Se recomienda especial atención en zonas bajas (especialmente rurales) del municipio de Cauca (Antioquia).

Sector Nechí (Antioquia)-Guaranda (Sucre)-Achí (Bolívar): se han registrado inundaciones lentas y desbordamientos en zonas (especialmente sectores rurales), siendo éstos más críticos en el municipio de La Pintada y el corregimiento Bolombolo, de Venecia, localizados en el Suroeste antioqueño. Aunque los niveles del río Cauca, a la altura de Guaranda (Sucre) son muy altos al día, éstos no sobrepasan los registros históricos de los últimos ocho años. Además de los sitios antes mencionados, la condición de **ALERTA ROJA** también se mantiene especialmente, a la zona de la depresión momposina (confluencia aguas arriba con el río Magdalena) donde los niveles son altos, siendo más notorios y con posibilidad de inundaciones lentas en sectores rurales de los municipios de San Benito Abad, Caimito y San Marcos (Sucre); adicionalmente, se mantiene la tendencia de incremento, lo cual puede afectar el sector entre la Boca del Cura (municipio de Majagual) y el casco urbano del municipio de Guaranda en el departamento de Sucre.

Sector de la Depresión Momposina: se recomienda especial atención a los puntos más bajos de los corregimientos de Margento (municipio de Cauca, Antioquia) y Colorado (municipio de Nechí, Antioquia), lo mismo que en inmediaciones de la depresión de La Mojana sucreña, ante la eventualidad de continuar las crecidas lentas.

Antioquia: en la estación de Bolombolo (municipio de Venecia), se mantiene la condición de ascenso moderado en los niveles, lo cual podría causar afectación en sectores rurales y urbanos. Se recomienda estar atentos ante la probabilidad de ocurrencia de crecientes súbitas en ríos de alta pendiente del norte de Antioquia, particularmente la cuenca alta de los ríos San José, Tenche y El Bagre (afluentes del río Nechí), lo mismo que en otros afluentes al río Cauca a la altura de Puerto Valdivia, Tarazá y Nechí.

Risaralda: incrementos importantes en los niveles en La Virginia donde se superan las cotas de desbordamiento

Valle del Cauca: los ríos Morales, Guadalajara, Cali y Dagua, así como los ríos Riopaila y Zarzal, asociados con el distrito de riego del RUT (Roldanillo - La Unión - Toro). Se destaca que en el municipio de La Victoria, se mantienen niveles altos superando la cota crítica de desbordamiento; también se presentan niveles muy altos y superiores a las cotas de desbordamiento en Yotoco, Yumbo y Bugalagrande. Adicionalmente los ríos Meléndez y Pance permanecen en el rango de niveles medios a altos.

ALERTA ROJA: NIVELES ALTOS EN LAS CUENCA ALTA DEL RÍO BOGOTÁ

En la cuenca alta, en la estación de Santa Rosita (Suesca-Cundinamarca, los niveles se mantienen en el rango de medios a altos. Según lo reportado en la página de La Empresa de Acueducto y Alcantarillado de Bogotá (EAAB) el río Bogotá se mantiene en Alerta Naranja en las siguientes Estaciones: El Espino (Zipaquirá), Puento La Virgen (vía Suba-Cota), La Alameda y La Isla; por otra parte, en las estaciones PTAR y Gibraltar en Bogotá los niveles se encuentran en una condición de Alerta Roja. Por lo que se sugiere mantener la Alerta Roja en la cuenca media dado que los niveles persisten en estados muy altos y afectando sectores por desbordamiento especialmente en la Sabana de Bogotá (localidades de Engativá, Kennedy y Bosa) y municipios aledaños, (Cajicá; Suba-Cota y Chia-Bogotá).

ALERTA ROJA: INCREMENTOS IMPORTANTES DE LOS NIVELES DEL RÍO CARARE

El río Carare registra continuas crecientes súbitas de carácter significativo con valores que han alcanzado la cota crítica de afectación. De acuerdo a los pronósticos de lluvias se espera que esta condición persista, por lo que se sugiere mantener la alerta ante posibles afectaciones en los sectores bajos de áreas urbanas de Puerto Araujo.

ALERTA ROJA: CRECIENTES SÚBITAS EN LA CUENCA DEL RÍO CATATUMBO

Desde ayer se mantienen importantes registros de lluvias en amplios sectores del departamento de Norte de Santander, por lo cual se recomienda especial para pobladores en zonas ribereñas de las cuencas media y baja de los ríos Catatumbo, San Miguel, Zulía, Tarra, Cucutilla, Pamplonita y Algodonal. Se recomienda especial atención para pobladores en zonas bajas del Tibú (Norte de Santander) y en Sardinata (Norte de Santander) especialmente para los corregimientos de La Pesa, Casetabla y Centenario, en los cuales se registran inundaciones. Igual nivel de alarma se presenta para la confluencia de los ríos Tibú, Sardinata y Presidente, en el sitio Tres Bocas (Norte de Santander). Se prevé que la condición de ascenso se mantenga en el transcurso del día, ocasionando inundaciones en amplios sectores de éste departamento

ALERTA ROJA: DESLIZAMIENTOS DE TIERRA

Antioquia: amenaza moderada por deslizamientos de tierra en áreas inestables en los municipios de Abejorral, Amagá, Andes, Anorí, Argelia, Cáceres, Caldas, Cañasgordas, Caramanta, Ciudad Bolívar, Dabeiba, Ebéjico, Fredonia, Frontino, Giraldo, Ituango, La Ceja, La

Unión, Maceo, Medellín, Montebello, Nariño, Puerto Berrío, Puerto Triunfo, Remedios, Salgar, San Francisco, San Luis, Santa Bárbara, Santa Fe De Antioquia, Sonsón, Sopetrán, Tarazá, Tarso, Toledo, Uramita, Urrao, Venecia y Yolombó.

Caldas: amenaza alta en los municipios de Aranzazu, Manizales, Manzanares, Marquetalia, Neira, Norcasia, Pensilvania, Samaná y Victoria. Se pronostica amenaza moderada en los municipios de Aguadas, Chinchiná, Filadelfia, La Dorada, La Merced, Marmato, Marulanda, Pácora, Salamina, Supia y Villamaría.

Huila: amenaza moderada a alta por deslizamientos de tierra en áreas inestables de los municipios de Aipe, La Plata, Neiva, Rivera, Tello y Villavieja.

Quindío: amenaza moderada a alta por deslizamientos de tierra en áreas inestables de los municipios de Génova, Calarcá, Pijao, Córdoba y Salento.

Tolima: amenaza moderada por deslizamientos de tierra en áreas inestables de los municipios de Alpujarra, Anzoátegui, Armero (Guayabal), Ataco, Cajamarca, Carmen De Apicalá, Casabianca, Chaparral, Cunday, Dolores, Falan, Fresno, Herveo, Honda, Ibagué, Icononzo, Lérica, Libano, Mariquita, Melgar, Murillo, Natagaima, Palocabildo, Planadas, Prado, Purificación, Rioblanco, Roncesvalles, San Antonio, Villahermosa y Villarrica.

ALERTA NARANJA CUENCA MEDIA DEL RÍO MAGDALENA.

El río Magdalena en el trayecto entre Purificación (Tolima), Beltrán, Ricaurte y Girardot (Cundinamarca), Honda (Tolima), Puerto Salgar (Cundinamarca) y Puerto Berrío (Antioquia) los niveles se encuentran altos y dado que se espera las lluvias no se descartan nuevos ascensos. Se sugiere permanecer atentos principalmente los habitantes ribereños de las zonas bajas de este sector del río.

ALERTA NARANJA DESLIZAMIENTOS DE TIERRA

Boyacá: amenaza baja por deslizamientos de tierra en áreas inestables de los municipios de Berbeo, Betétiva, Buenavista, Chita, Coper, Corrales, El Espino, Gámeza, Guicán, La Victoria, Maripí, Mongua, Monquirá, Muzo, Olanche, Panqueba, Pauna, Paya, Paz De Rio, Pesca, Pisba, Puerto Boyacá, Quípama, Rondón, Saboyá, San José de Pare, San Pablo de Borbur, Santana, Socotá, Tópaga, Tasco y Ventaquemada.

Cauca: amenaza moderada a alta por deslizamientos de tierra en áreas inestables de los municipios de Caldono, Rosas y Santander De Quilichao. Se pronostica amenaza moderada por deslizamientos en los municipios de Almaguer, Bolívar, Buenos Aires, Cajibío, Caloto, Corinto, El Tambo, Inzá, Jambaló, López, La Sierra, La Vega, Miranda, Morales, Páez (Belalcázar), Patía (El Bordo), Piendamó, Silvia, Sotará (Paispamba), Suárez, Sucre, Timbío, Toribío y Totoró.

Cundinamarca: amenaza baja por deslizamientos de tierra en los municipios de Agua de Dios, Albán, Anapoima, Anolaima, Apulo, Arbeléiz, Bituima, Bogotá, D.C., Bojacá, Cachipay, Caparrapí, Cárquez, Carmen de Carupa, Chaguani, Chipaque, Chocontá, Cucunubá, El Colegio, El Peñón, El Rosal, Facativá, Fosca, Fusagasugá, Granada, Guaduas, Guayabal de Siquima, Guayabetal, Gutiérrez, Jerusalén, La Calera, La Mesa, La Palma, La Peña, La Vega, Lenguaque, Machetá, Medina, Nilo, Nimaima, Nocaima, Pacho, Paima, Pandi, Pasca, Pulí, Quebradanegra, Quetame, Quipile, Ricaurte, San Antonio de Tequendamá, San Bernardo, San Cayetano, San Francisco, San Juan de Rioseco, Sasaima, Sesquillé, Sibaté, Silvania, Soacha, Subachoque, Suesca, Supatá, Tabio, Tena, Tibacuy, Tocaima, Topaipí, Ubalá, Utica, Vergara, Vianí, Villagómez, Villapinzón, Villeta, Viotá, Yacopí, Zipacón, y Zipaquirá.

Norte de Santander: amenaza moderada por deslizamientos de tierra en los municipios de Ábrego, Chinácota, Convención, Cúcuta, Cucutilla, Durania, El Zulia, El Tarra, Gramalote, Hacari, Herrán, Lourdes, Los Patios, Salazar, San Calixto, Sardinata, Teorama, Tibú, Ragonvalia, Villa del Rosario y Villa Caro.

Risaralda: amenaza moderada a alta por deslizamientos de tierra en áreas inestables de los municipios de Belén de Ubría, Santa Rosa de Cabal, Pereira y Pueblo Rico.

Santander: amenaza moderada a alta por deslizamientos de tierra en los municipios de Barrancabermeja, Coromoro, Landázuri y Sabana de Torres. Se pronostica amenaza moderada por deslizamientos de tierra en los municipios de Albania, Barbosa, Bolívar, Carcasí, Charalá, Chipatá, Cimitarra, Contratación, El Carmen, El Guacamayo, Encino, Florián, Floridablanca, Girón, Guavatá, Guepsa, La Belleza, La Paz, Lebrija, Macaravita, Matanza, Mogotes, Puente Nacional, Rionegro, San Andrés, San Benito, San Miguel, San Vicente de Chucurí, Santa Helena del Opón, Socorro, Sucre, Suratá, Tona, Valle de San José y Vélez.

ALERTA AMARILLA INCREMENTOS DE NIVELES DE RÍOS AGUAS ABAJO DEL EMBALSE DE SAN LORENZO

De acuerdo con información de ISAGEN, se informó a los alcaldes de los municipios Puerto Nare, Caracolí, San Carlos, San Rafael y San Roque sobre el vertimiento del embalse San Lorenzo para que, siguiendo la cadena de llamadas estipulada en el Plan de Acción Durante Emergencia y Contingencia - PADEC -, se comuniquen con los organismos encargados de la atención de emergencias en estos municipios, de tal forma que la comunidad esté enterada del incremento en los niveles del río aguas abajo de la presa Guillermo Cano.

REGION ORINOQUIA

ALERTAS NARANJA NIVELES ALTOS EN LA CUENCA DEL RÍO META

Continúan los descensos de los niveles del río Meta y de varios de sus afluentes, especialmente en la parte alta (estribaciones del piedemonte llanero). Se genera ésta alerta, por lo cual se sugiere a los pobladores de Puerto López permanecer atentos ante la eventualidad de crecidas lentas, debido a que se pronostica la reactivación de las lluvias en el sector. Igualmente es importante que los pobladores de zonas ribereñas bajas del río Ariari y en la cuenca alta del río Aguasclaras (afluente del río Ariari, aguas arriba de Cubarral) hasta las zonas bajas de las

riberas de los ríos Guejar, Guape y Grande, estar pendientes, debido que la tendencia es de incremento en sus niveles. Similar precaución es para sectores bajos del río Guatiquía (especial atención para sectores urbanos de Villavicencio). También se presentaron incrementos importantes de los niveles del río Humea, y por crecidas del río Upiá (entre Barranco de Upiá y Villanueva, zona agrícola conocida como Guayabetal, y hasta la desembocadura en el río Meta, también se presentan inundaciones, las cuales se extienden hasta Cabuyaro (aguas abajo por el río Meta).

ALERTA NARANJA DESLIZAMIENTOS DE TIERRA

Boyacá: amenaza moderada en el municipio Cubará. Se mantiene amenaza baja por deslizamientos de tierra en áreas inestables de los municipios de Aquitania, Campohermoso, Chinavita, Labranzagrande, Macanal, Miraflores, Páez, Pajarito, San Luis de Gaceno, Santa María, Tibaná y Umbita.

Casanare: amenaza baja a moderada por deslizamientos de tierra en áreas inestables de los municipios de Chámeza, Recetor, Tauramena, Aguazul, Hato Corozal, La Salina, Paz de Ariporo, Támara y Yopal.

Meta: amenaza moderada a alta por deslizamientos de tierra en áreas inestables de los municipios de Acacias, Cubarral, El Calvario, El Castillo, El Dorado, Restrepo, Villavicencio. Se pronostica amenaza baja a moderada en los municipios de Cubarral, Cumará y Guamal.

Norte de Santander: amenaza moderada por deslizamientos de tierra en áreas inestables del municipio de Toledo.

REGIÓN PACÍFICA

ALERTA ROJA PARA EL RIO ATRATO POR NIVELES ALTOS

En el día de hoy se registra un nuevo incremento de carácter moderado para el río Atrato a la altura de Quibdó, se mantienen los niveles altos en la parte media y baja de la cuenca, por lo que se recomienda a pobladores ribereños, debido al tránsito de la onda de crecida, estén atentos a los incrementos del nivel y tomen las medidas preventivas necesarias, especialmente las poblaciones de Murindó, Tagachí, Vigía del Fuerte, Domingodó y Riosucio, en el departamento de Antioquia y Chocó.

ALERTA NARANJA DESLIZAMIENTOS DE TIERRA

Chocó: amenaza moderada a alta por deslizamientos de tierra en áreas inestables en los municipios de El Carmen, Nuquí, Alto Baudó (Pie De Pato), Bahía Solano (Mutis), Bojayá (Bellavista), San José Del Palmar y Sipi.

Valle del Cauca: amenaza moderada a alta por deslizamientos de tierra en áreas inestables en los municipios Buenaventura y Dagua. Se pronostica amenaza baja a moderada en los municipios de Bolívar, Buga, Bugalagrande, Calima (El Darién), El Cerrito, El Dovio, Palmira, San Pedro, Sevilla, Tuluá y Versalles.

REGIÓN AMAZONICA

CONDICIONES NORMALES

MAR CARIBE

ALERTA AMARILLA VIENTO Y OLEAJE

En el Occidente del Mar Caribe colombiano, especialmente a la altura del Archipiélago de San Andrés y Providencia se espera condiciones de amenaza para la navegación menor por causa del oleaje que variará entre 2.0 y 3.0 metros y el viento que prevalecerá del Norte entre 20 – 30 nudos (36 - 57 km/h). En el litoral central y occidental se mantiene la posibilidad de mar de leva durante los próximos días por causa del frente frío que viene avanzando. Se sugiere a pescadores y usuarios de embarcaciones menores consultar con las Capitanías de puerto antes de zarpar y a los habitantes costeros estar atentos a la evolución del fenómeno.

OCÉANO PACÍFICO

CONDICIONES NORMALES

Ricardo LOZANO PICÓN, Director General
María Teresa MARTÍNEZ GÓMEZ, Jefe Oficina de Pronósticos y Alertas
Fidel Alberto PARDO OJEDA, Coordinador de Alertas Ambientales

Profesionales en turno:

Freddy GARRIDO, Gloria ARANGO, Eliana RINCÓN, Daniel Useche, Diego SUÁREZ, Carlos ROCHA y
Juan ALAMEDA.

Internet: <http://www.ideam.gov.co>

Correo electrónico servicio@ideam.gov.co * alertasideam@ideam.gov.co

Carrera 10 N° 20 - 30 ** Piso 9, Bogotá, D.C.

Teléfono: 3421586

ALERTA ROJA. PARA TOMAR ACCIÓN Advierte a los sistemas de prevención y atención de desastres sobre la amenaza que puede ocasionar un fenómeno con efectos adversos sobre la población, el cual requiere la atención inmediata por parte de la población y de los cuerpos de atención y socorro. Se emite una alerta sólo cuando la identificación de un evento extraordinario indique la probabilidad de amenaza inminente y cuando la gravedad del fenómeno implique la movilización de personas y equipos, interrumpiendo el normal desarrollo de sus actividades cotidianas.

ALERTA NARANJA. PARA PREPARARSE Indica la presencia de un fenómeno. No implica amenaza inmediata y como tanto es catalogado como un mensaje para informarse y prepararse. El aviso implica vigilancia continua ya que las condiciones son propicias para el desarrollo de un fenómeno, sin que se requiera permanecer alerta.

ALERTA AMARILLA. PARA INFORMARSE Es un mensaje oficial por el cual se difunde información. Por lo regular se refiere a eventos observados, reportados o registrados y puede contener algunos elementos de pronóstico a manera de orientación. Por sus características pretéritas y futuras difiere del aviso y de la alerta, y por lo general no está encaminado a alertar sino a informar.

CONDICIONES NORMALES La información que se suministra se encuentra dentro de los rangos normales.

°C: grados Celsius

m: metros

mm: milímetros

KPH: kilómetros por hora

GOES: Geostationary Operational Environmental Satellites (Satélite Geoestacionario Operacional Ambiental).