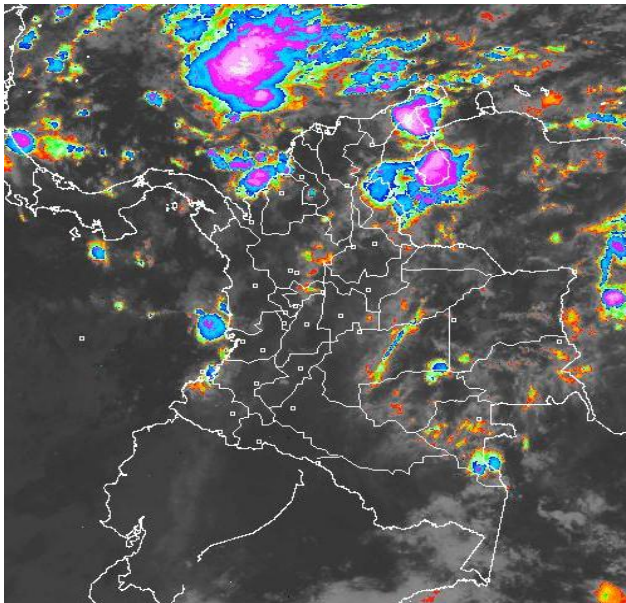


CONDICIONES HIDROMETEOROLÓGICAS ACTUALES

Para el día de hoy, se mantendrá tiempo lluvioso en gran parte del mar Caribe colombiano, en la región Caribe, Centro y Norte de la región Andina. Para el fin de semana, son previstas mañanas con más horas de sol y tardes lluviosas, especialmente en el Norte y Centro del país.

ALERTA ROJA por niveles altos para las cuencas media y baja de los ríos Magdalena y Cauca (incluido sus afluentes de este sector, especialmente el río Nechí); río Bogotá cuyos niveles ya han ocasionado situaciones de afectación a pobladores ribereños; y río Atrato. **ALERTA ROJA** por deslizamientos de tierra en algunas áreas inestables de la Región Andina, especialmente en los departamentos de Antioquia, Caldas y Quindío.

Imagen GOES-13 * 25 de noviembre de 2011 * Hora 8:00 a. m.HLC



ÁREA DEL VOLCÁN CERRO MACHÍN

Se prevé cielo parcialmente nublado con precipitaciones entre ligeras a moderadas especialmente al final de la tarde.

INGEOMINAS lo reporta en **NIVEL AMARILLO (III): CAMBIOS EN EL COMPORTAMIENTO DE LA ACTIVIDAD VOLCÁNICA**

ELEVACIÓN (pies)	DIRECCIÓN	VELOCIDAD	
		NUDOS	KPH
10,000	VARIABLE	2 - 5	4-9
18,000	ESTE	10	18
24,000	ESTE	5	9
30,000	NORESTE	5	9

ÁREA DEL VOLCÁN NEVADO DEL HUILA

Cielo parcialmente nublado con precipitaciones entre ligeras a moderadas en horas de la tarde y noche.

INGEOMINAS lo reporta en **NIVEL AMARILLO (III): CAMBIOS EN EL COMPORTAMIENTO DE LA ACTIVIDAD VOLCÁNICA**

ELEVACIÓN (pies)	DIRECCIÓN	VELOCIDAD	
		NUDOS	KPH
10,000	VARIABLE	2 - 5	4 - 9
18,000	ESTE	5 - 10	9 - 18
24,000	NORESTE-ESTE	5 - 10	9 - 18
30,000	NORESTE	5 - 10	9 - 18

ÁREA DEL VOLCÁN GALERAS

Se espera cielo parcialmente nublado con probabilidad de lluvias ligeras y/o lloviznas en horas de la tarde y noche.

INGEOMINAS lo reporta en **NIVEL NARANJA (II): ERUPCIÓN EN TÉRMINO DE DÍAS O SEMANAS**

ELEVACIÓN (pies)	DIRECCIÓN	VELOCIDAD	
		NUDOS	KPH
10,000	ESTE	5	9
18,000	ESTE-SURESTE	10-15	18-27
24,000	ESTE	5 - 10	9 - 18
30,000	NORESTE	10	18

PRONÓSTICO CONDICIONES METEOROLÓGICAS ESPECIALES

LO MÁS DESTACADO

- Las precipitaciones se concentraron en la Región Andina y Caribe, así como algunos sectores aislados de la región Orinoquia. El mayor volumen de precipitación se presentó en el municipio de **Sabana de Torres (Santander)** con 131.5 mm.

ALERTA ROJA El nivel mantiene un descenso ligero con tendencia a estabilizarse a la altura de la estación de Santa Rosita (Sueca-Cundinamarca) con valores cercanos a los promedios de la época. Sin embargo se sugiere mantener la alerta roja dado que en la cuenca media y baja los niveles persisten en estados muy altos y afectando sectores por desbordamiento especialmente en la Sabana de Bogotá y municipios aledaños, se destacan sectores de la Laguna de Fúquene; Cajicá; Suba-Cota y Chía-Bogotá. La Empresa de Acueducto y Alcantarillado de Bogotá (EAAB) mantiene la alerta roja en las estaciones Puente La Virgen en donde ya supero la cota del jarillon izquierdo, El Cortijo (nivel a 72 cm por debajo de la cota de desbordamiento) y Gibraltar (Bogotá D.C.) en donde el nivel del río 42 cm por debajo de la cota de desbordamiento. En Cundinamarca durante lo transcurrido del día de hoy no se han registrado lluvias y en general las condiciones meteorológicas se han mantenido estables.

- ALERTA ROJA** continúan los altos niveles en el río Magdalena en su cuenca media, desde Barrancabermeja (Santander), hasta Plato (Magdalena). Incluyendo niveles altos y con afectaciones en Gamarra (Cesar), El Banco (Magdalena), Magangué (Bolívar) entre las poblaciones principales y muchas poblaciones menores ribereñas.
- ALERTA ROJA** para el río Cauca, por niveles altos y que sobrepasan ligeramente en algunos sectores la cota de desbordamiento en los municipios de Candelaria, Yotoco y La Victoria (Valle del Cauca), La Virginia (Risaralda), La Pintada, Bolombolo, y Caucasia (Antioquia). Se incluye la alerta roja para el río Nechí, aportante de la cuenca baja cuyos niveles actuales alcanzaron cotas críticas de afectación.
- ALERTA ROJA** por amenaza muy alta de deslizamientos de tierra en áreas inestables del departamento de Caldas, Antioquia y Quindío.

ESTADO DE LOS EMBALSES

A continuación se relacionan los volúmenes útiles diarios de reservas de algunos embalses ($\geq 85\%$), de acuerdo con información de 25/11/11 de XM*.

EMBALSE	DEPARTAMENTO	VOLUMEN ÚTIL DIARIO, %
SAN LORENZO	Antioquia	106.35
EL PEÑOL	Antioquia	104.92
PLAYAS	Antioquia	104.68
RIOGRANDE 2	Antioquia	103.27
MUÑA	Cundinamarca	91.83
CHIVOR (ESMERALDA)	Boyacá	98.87
GUAVIO	Cundinamarca	96.89
MIRAFLORES	Antioquia	96.58
CALIMA 1	Valle del Cauca	95.32
TRONERAS	Antioquia	108.84
BETANIA	Huila	90.40
SISGA	Cundinamarca	82.50
PRADO	Tolima	87.22
TOMINÉ	Cundinamarca	69.12

*Información suministrada directamente por los operadores

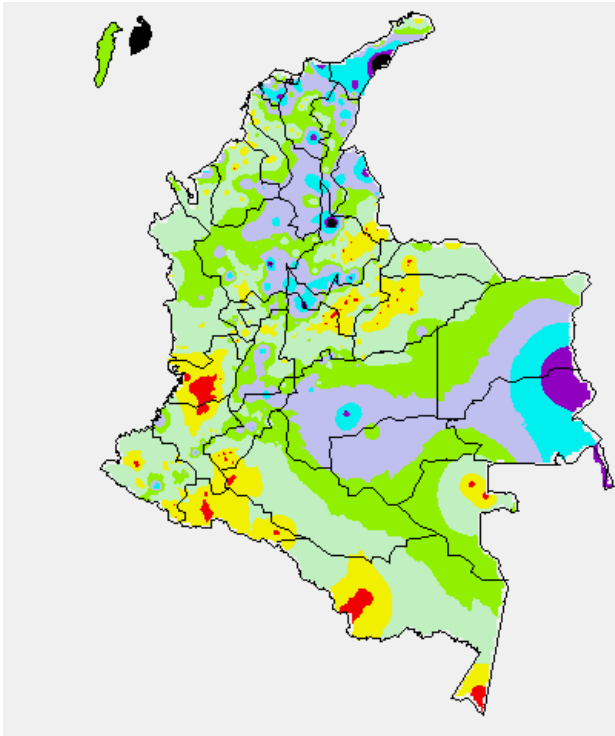
PRECIPITACIONES

A continuación se relacionan los municipios donde en las últimas 24 horas se registraron precipitaciones iguales o superiores a 30 mm:

DEPARTAMENTO	MUNICIPIOS
ANTIOQUIA	Arboletes (30.0), San Roque (75.0), Cocomá (34.0), Betulia (35.0)
ATLÁNTICO	Candelaria (40.0), Piojó (50.0), Sabanalarga (41.0)
BOLÍVAR	Arenal (37.0)
BOYACÁ	Quipama (81.6), Pauna (31.4)
CESAR	Pueblo Bello (38.0), Codazzi (34.0), Astrea (60.0), Valledupar (30.6), Gamarra (36.0)
GUAINÍA	Puerto Inirida (57.0)
HUILA	Villavieja (46.2)
LA GUAJIRA	Villanueva (47.0), San Juan del Cesar (50.0), Maicao (120.0)
MAGDALENA	Salamina (89.9), Santa Marta (66.0), El Retén (30.0), Zona Bananera (50.0)
META	Puerto Rico (45.0)
NARIÑO	Santacruz (44.0)
NORTE DE SANTANDER	Convención (33.2), Tibú (52.0)
SANTANDER	Bolívar (34.5), Sabana de Torres (131.5), Guadalupe (37.0), Encino (55.0), Guavata (43.3), Suaita (53.4)
SAN ANDRÉS Y PROVIDENCIA	Providencia (93.6)
TOLIMA	Ibagué (31.4)

MAPA DE PRECIPITACIÓN DIARIA

Desde las 7:00 a.m. del jueves 24 noviembre hasta las 7:00 a.m. del viernes 25 de Noviembre de 2011



0.0 mm	0.1 a 1.0 mm	1.1 a 5.0 mm	5.1 a 10.0 mm
10.1 a 20.0 mm	20.1 a 40.0 mm	40.1 a 60.0 mm	> de 60.1 mm

PRONÓSTICO METEOROLÓGICO

REGIÓN	PRONÓSTICO
SABANA DE BOGOTÁ	VIERNES: En la mañana, cielo parcialmente nublado. En la tarde y noche se esperan precipitaciones entre ligeras a moderadas principalmente hacia el Centro y Norte de la Sabana. SÁBADO: Se prevé cielo parcialmente nublado en la mañana y precipitaciones entre moderadas a fuertes, con posible actividad eléctrica en horas de la tarde.
ANDINA	VIERNES: En la mañana, cielo parcialmente nublado con lluvias moderadas en sectores de Antioquia y Norte de Santander y tiempo seco en el resto de la región. En la tarde y noche, incremento de la nubosidad con lluvias entre moderadas a fuertes en Norte de Santander y Antioquia; lluvias moderadas en Santander, Boyacá, Cundinamarca y Eje Cafetero; lluvias entre ligeras a moderadas en Valle del Cauca, Cauca y Nariño. SÁBADO: Se prevé cielo parcialmente nublado con precipitaciones entre moderadas a fuertes en sectores de los Santanderes, Boyacá y Eje Cafetero; lluvias moderadas en Cundinamarca y Tolima; lluvias entre ligeras a moderadas en Antioquia, Valle, Cauca y Huila, principalmente en horas de la tarde y noche.
CARIBE	VIERNES: En la mañana, cielo parcialmente nublado con lluvias entre moderadas a fuertes en La Guajira; lluvias moderadas en sectores de Córdoba y Cesar. En horas de la tarde y noche, incremento de la nubosidad con precipitaciones entre moderadas a fuertes en sectores de La Guajira, Atlántico, Magdalena, Bolívar; lluvias moderadas en Sucre, Córdoba y la región del Urabá. Posibilidad de tormentas eléctricas. SÁBADO: Se espera lluvias entre moderadas a fuertes en sectores de La Guajira, Cesar, Magdalena, Atlántico; lluvias moderadas en Bolívar; lluvias entre ligeras a moderadas en sectores de Sucre, Córdoba y la región del Urabá, especialmente en horas de la tarde y noche. No se descarta la presencia de actividad eléctrica.
ARCHIPIÉLAGO DE SAN ANDRÉS, PROVIDENCIA Y SANTA CATALINA	VIERNES: Cielo entre parcial a mayormente nublado con precipitaciones moderadas a fuertes acompañadas de tormentas eléctricas especialmente en la tarde y noche. SÁBADO: Se prevé cielo mayormente nublado con lluvias moderadas a fuertes con probabilidad de tormentas eléctricas.
MAR CARIBE	VIERNES: Cielo entre parcial y mayormente cubierto con lluvias fuertes en el Oriente y lluvias moderadas en el Centro y Occidente de la zona marítima. SÁBADO: Se prevén precipitaciones moderadas a fuertes en gran parte de la zona marítima
PACIFICA	VIERNES: En la mañana, cielo parcialmente nublado con lluvias ligeras en el litoral sur de Chocó y de Cauca. En la tarde y noche, lluvias entre ligeras a moderadas en Chocó y Valle; lluvias más ligeras en Cauca y Nariño. SÁBADO: Se espera cielo parcialmente nublado con lluvias las más intensas en sectores del Chocó y Valle del Cauca especialmente en horas de la tarde y noche.
INSULAR PACIFICA	VIERNES: Cielo parcialmente nublado con lluvias entre ligeras y moderadas en Gorgona y predominio de tiempo seco en Malpelo. SÁBADO: Se espera cielo parcialmente nublado y predominio de tiempo seco en gran parte de la jornada, aunque al final de la tarde se pueden presentar lluvias ligeras especialmente en Gorgona..
OCEANO PACIFICO	VIERNES: Cielo parcialmente cubierto con lluvias entre ligeras y moderadas en el Centro de la zona marítima. SÁBADO: Precipitaciones moderadas principalmente hacia el norte de la zona marítima.
ORINOQUIA	VIERNES: En la mañana, cielo parcialmente nublado con lluvias entre ligeras y moderadas en el Oriente de Vichada y predominio de tiempo seco en el resto de la región. En horas de la tarde y noche, incremento de la nubosidad con precipitaciones moderadas en Meta y en sectores de Vichada; lluvias entre ligeras y moderadas en Arauca y Casanare. SÁBADO: Se prevé cielo parcialmente cubierto con lluvias moderadas en Vichada, Meta; lluvias entre ligeras y moderadas en Casanare y lluvias ligeras en Arauca, especialmente en horas de la tarde y noche.
AMAZONIA	VIERNES: En la mañana, cielo parcialmente nublado con lluvias ligeras en sectores de Vaupés y Guaviare. En la tarde y noche, incremento de la nubosidad con lluvias moderadas en sectores de Guainía, Vaupés, Guaviare y Amazonas. Lluvias más ligeras en Putumayo y Caquetá. SÁBADO: Se prevé cielo parcialmente cubierto con lluvias moderadas en sectores de Amazonia, Vaupés, Guainía; lluvias más ligeras en Guaviare, Caquetá y Putumayo.

ALERTAS VIGENTES

Para mayor información sobre el pronóstico del estado del tiempo, Informes Técnicos Diarios y Comunicados Especiales, e informes de otras áreas temáticas, tales como Inundaciones, Deslizamientos de Tierra e Incendios Forestales, se sugiere consultar los vínculos que se encuentran en la página principal del instituto www.ideam.gov.co

REGIÓN CARIBE

ALERTA ROJA NIVELES ALTOS EN LA CUENCA BAJA DEL RÍO MAGDALENA

Continúan los niveles altos, y ésta condición no solamente es producto de las fuertes lluvias, sino también al aporte de sus afluentes y de varias ciénagas, al igual que los tránsitos de onda de crecidas. En varios puntos se superan las cotas críticas de desbordamiento y ocasionan inundaciones lentas que afectan varias poblaciones ribereñas del sector comprendido entre Gamarra (Cesar) y su desembocadura en el mar Caribe. Por tanto, el IDEAM mantiene el nivel de **ALERTA ROJA** en las siguientes poblaciones:

Atlántico: Palmar de Varela, sectores aledaños a las ciénagas La Luisa y La Chepa. En el sector suroriental del departamento los niveles del río Magdalena se encuentran próximos a las cotas de desbordamiento. La alarma vigente se extiende para los municipios de Bohórquez, Campo de La Cruz, Sabanalarga, Santa Lucía, Suán, Santo Tomás, Manatí y Puerto Colombia.

Bolívar: San Felipe y El Salto, ubicados en la margen derecha del brazo de Mompóx; Manganué, San Pablo, Cantagallo y Hatillo de Loba (corregimientos de San Miguel y Juana Sánchez en la margen derecha de Brazo de Loba).

Cesar: Gamarra en sectores rurales y urbanos del municipio, especialmente en el corregimiento de Capulco; adicionalmente, poblaciones ribereñas de la Ciénaga de Zapatosa, como Chimichagua y Saloa.

Magdalena: Belén en la Ciénaga de Zapatosa y El Banco (se superan las cotas de inundación). Se destaca que las ciénagas de Zapatocha y San Zenón tienen niveles muy altos y generan desbordamientos y encharcamientos en las poblaciones aledañas.

ALERTA NARANJA NIVELES ALTOS EN LA CUENCA DEL RÍO SAN JORGE.

Se registró una creciente súbita del río San Pedro, afluente del río San Jorge, a la altura de la estación Puerto Libertador en horas de la madrugada. Se mantiene la alerta naranja debido a que los niveles, de acuerdo con el viaje de las ondas de crecida, continuaran incrementándose en la cuenca media y baja alcanzando valores altos. A la altura de la estación Montelibano el nivel del río San Jorge se encuentra actualmente a 1.8 mts aproximadamente por debajo de la cota de afectación.

ALERTA NARANJA DESLIZAMIENTOS DE TIERRA

Atlántico: Se pronostica amenaza moderada a alta por deslizamientos de tierra en los municipios de Piojó.

Bolívar: Se pronostica amenaza **moderada a alta** por deslizamientos de tierra en los municipios Cantagallo, Morales, Simití, Santa Rosa del Sur y San Pablo.

Cesar: Se pronostica amenaza **baja** por deslizamientos de tierra en los municipios de Chiriguaná, Curumani, Pailitas, Pelaya, Chimichagua y San Alberto.

ALERTA AMARILLA RÍOS DE LA SIERRA NEVADA DE SANTA MARTA

Se sugiere mantener la alerta amarilla para los ríos Aracataca, Frío, Tucurín, Piedras, Ranchería, Tapias, Cesar y Manzanares de acuerdo con la probabilidad de lluvias para hoy en sectores de la región del Caribe que podrían ocasionar crecientes súbitas.

REGIÓN ANDINA

ALERTA ROJA NIVELES ALTOS EN LAS CUENCAS MEDIA Y BAJA DEL RÍO MAGDALENA

A su paso por el departamento de Santander se registran incrementos importantes de los niveles del río Magdalena, debido a que varios de sus afluentes en la cuenca media (donde se destacan los ríos Carare, Sogamoso, de Oro, Cimitarra y Lebrija), presentan niveles altos, y también debido a los tránsitos de las ondas de crecida. Continúa la tendencia de ascenso moderado con valores similares a la cota de desbordamiento, según se registrada en la estación de Barrancabermeja; por lo cual se previene a ésta población ante la ocurrencia de inundaciones lentas, con posible afectación en sectores ribereños bajos, especialmente en el sector de Caño La Ahuyama. Se prevé que el tránsito de la onda se refleje en Puerto Wilches (Santander) en la tarde de hoy.

ALERTA ROJA NIVELES ALTOS EN LAS CUENCAS MEDIA Y BAJA DEL RÍO CAUCA

Aunque moderadamente han disminuido las lluvias en la región, aún continúan los niveles altos en un amplio sector de la cuenca media del río Cauca, y se mantienen los niveles muy altos tanto de éste río como en la mayoría de sus afluentes, lo cual amerita la **ALERTA**; se destacan los siguientes puntos críticos:

Sector La Pintada (Antioquia) - Achí (Bolívar): se está registrando el tránsito de la onda de crecida, la cual será más crítica en la zona de la depresión momposina sucreña. Los caudales del río Cauca también están ocasionando incremento de varias de las ciénagas que drenan sus aguas a éste río, destacándose la Ciénaga Grande.

Sector Tarazá-Caucasia-Nechí (Antioquia): niveles altos de sus afluentes (ríos Tarazá y Man). Se recomienda especial atención en zonas bajas (especialmente rurales) del municipio de Cauca (Antioquia).

Sector Nechí (Antioquia)-Guaranda (Sucre)-Achí (Bolívar): se han registrado inundaciones lentas y desbordamientos en zonas (especialmente sectores rurales), siendo éstos más críticos en el municipio de La Pintada y el corregimiento Bolombolo, de Venecia, localizados en el Suroeste antioqueño. Aunque los niveles del río Cauca, a la altura de Guaranda (Sucre) son muy altos al día, éstos no sobrepasan los registros históricos de los últimos ocho años. Además de los sitios antes mencionados, la condición de **ALERTA ROJA** también se mantiene especialmente, a la zona de la depresión momposina (confluencia aguas arriba con el río Magdalena) donde los niveles son altos, siendo más notorios y con posibilidad de inundaciones lentas en sectores rurales de los municipios de San Benito Abad, Caimito y San Marcos (Sucre); adicionalmente, se mantiene la tendencia de incremento, lo cual puede afectar el sector entre la Boca del Cura (municipio de Majagual) y el casco urbano del municipio de Guaranda en el departamento de Sucre.

Sector de la Depresión Momposina: se recomienda especial atención a los puntos más bajos de los corregimientos de Margento (municipio de Cauca, Antioquia) y Colorado (municipio de Nechí, Antioquia), lo mismo que en inmediaciones de la depresión de La Mojana sucreña, ante la eventualidad de continuar las crecidas lentas.

Antioquia: en la estación de Bolombolo (municipio de Venecia), se mantiene la condición de ascenso moderado en los niveles, lo cual podría causar afectación en sectores rurales y urbanos. Se recomienda estar atentos ante la probabilidad de ocurrencia de crecientes súbitas en ríos de alta pendiente del norte de Antioquia, particularmente la cuenca alta de los ríos San José, Tenche y El Bagre (afluentes del río Nechí), lo mismo que en otros afluentes al río Cauca a la altura de Puerto Valdivia, Tarazá y Nechí.

Risaralda: incrementos importantes en los niveles en La Virginia donde se superan las cotas de desbordamiento

Valle del Cauca: los ríos Morales, Guadalupe, Cali y Dagua, así como los ríos Riopaila y Zarzal, asociados con el distrito de riego del RUT (Roldanillo - La Unión - Toro). Se destaca que en el municipio de La Victoria, se mantienen niveles altos superando la cota crítica de desbordamiento; también se presentan niveles muy altos y superiores a las cotas de desbordamiento en Yotoco, Yumbo y Bugalagrande. Adicionalmente los ríos Meléndez y Pance permanecen en el rango de niveles medios a altos.

ALERTA ROJA NIVELES ALTOS EN LAS CUENCAS ALTA DEL RÍO BOGOTÁ

El nivel mantiene un descenso ligero con tendencia a estabilizarse a la altura de la estación de Santa Rosita (Sueca-Cundinamarca) con valores cercanos a los promedios de la época. Sin embargo se sugiere mantener la alerta roja dado que en la cuenca media y baja los niveles persisten en estados muy altos y afectando sectores por desbordamiento especialmente en la Sabana de Bogotá y municipios aledaños, se destacan sectores de la Laguna de Fúquene; Cajicá; Suba-Cota y Chía-Bogotá. La Empresa de Acueducto y Alcantarillado de Bogotá (EAAB) mantiene la alerta roja en las estaciones Puente La Virgen en donde ya supero la cota del jarillón izquierdo, El Cortijo (nivel a 72 cm por debajo de la cota de desbordamiento) y Gibraltar (Bogotá D.C.) en donde el nivel del río 42 cm por debajo de la cota de desbordamiento. En Cundinamarca durante lo transcurrido del día de hoy no se han registrado lluvias y en general las condiciones meteorológicas se han mantenido estables.

ALERTA ROJA DESLIZAMIENTOS DE TIERRA

Antioquia: Se pronostica amenaza **moderada a alta** por deslizamientos de tierra en áreas inestables en los municipios de Abriaquí, Andes, Amagá, Argelia, Betania, Buritica, Caldas, Cañasgordas, Caramanta, Ciudad Bolívar, Concepción, Dabeiba, Frontino, Fredonia, Giraldo, Hispania, Jericó, Nariño, San Francisco, San Luis, Santa Bárbara, Santa Fe De Antioquia, Sonsón, Tarso, Uramita y Venecia. Se pronostica amenaza **moderada** por deslizamientos en los municipios de Abejorral, Angelópolis, Anorí, Bello, Cáceres, Ebéjico, Ituango, La Ceja, La Pintada, La Unión, Maceo, Medellín, Montebello, Puerto Berrío, Puerto Triunfo, Salgar, Sopetrán, Tarazá, Toledo, Urrao, Valparaiso y Yolombó.

Caldas: Se pronostica amenaza **alta** en los municipios de Manizales, Manzanares, Marquetalia, Neira, Norcasia, Pensilvania, Samaná, Victoria y Villamaría. Se pronostica amenaza **moderada** en los municipios de Aguadas, Chinchiná, Filadelfia, La Merced, Marmato, Marulanda, Pácora, Salamina, Supía y Villamaría.

Quindío: Se pronostica amenaza **alta** por deslizamientos de tierra en áreas inestables de los municipios de Génova, Calarcá, Pija, Salento, Circasia y Filandia.

ALERTA ROJA RÍO CARARE

Se mantiene el nivel de alerta dado que en horas de la tarde se registro una tendencia de incremento en el río Carare con valores altos a la altura del municipio de Puerto Araujo en Santander. Es necesario que autoridades locales y pobladores ribereños especialmente de este municipio se mantengan muy atentos al comportamiento del nivel dado que se podrían alcanzar valores de afectación de sectores rurales más bajos en este municipio.

ALERTA NARANJA POR CRECIENTES SÚBITAS PARA LOS RÍOS SUMAPAZ Y LEBRIJA.

Aunque los niveles del Sumapaz se encuentran estables, se mantiene este nivel de alerta teniendo en cuenta el pronóstico de lluvias para la zona que pueden generar crecientes súbitas. Se esperan incrementos importantes en el nivel del río Lebrija, especialmente en su cuenca media y baja.

ALERTA NARANJA DESLIZAMIENTOS DE TIERRA

Norte de Santander: Se pronostica amenaza moderada por deslizamientos de tierra en el municipio de Abrego, Cáchira, Chinácota, Convención, Cucutilla, Durania, El Zulia, Gramalote, Hacarí, Lourdes, Salazar, San Calixto, Sardinata, Teorama y Villa Caro.

Santander: Se pronostica amenaza moderada a alta por deslizamientos de tierra en los municipios de Albania, Barrancabermeja, Floridablanca, Lebrija, Oiba, Puente Nacional, Puerto Wilches, Rionegro, Sabana De Torres, Socorro y Suaita. Se mantiene amenaza baja a moderada en los municipios de Albania, Barbosa, Bolívar, Carcasí, Charalá, Chipatá, Contratación, Coromoro, El Carmen, El Guacamayo, Encino, Florián, Girón, Guavatá, Guepsa, La Belleza, La Paz, Landáuzuri, Macaravita, Matanza, Mogotes, San Benito, San Miguel, San Vicente de Chucurí, Santa Helena del Opón, Sucre, Valle de San José y Vélez.

Boyacá: Se mantiene amenaza moderada a alta en los municipios La Victoria, Pauna, Puerto Boyacá y Quipama. Se mantiene la amenaza baja por deslizamientos de tierra en áreas inestables de los municipios de Betéitiva, Buenavista, Chita, Coper, Corrales, El Espino, Gámeza, Guicán, Maripí, Mongua, Monquirá, Muzo, Otanche, Panqueba, Paya, Paz de Río, Pesca, Pisba, Saboyá, San José de Pare, San Pablo de Borbur, Santana, Socotá, Tópage, Tasco y Ventaquemada.

Cundinamarca: Se pronostica amenaza moderada a alta por deslizamientos de tierra en los municipios de Medina, La Vega, Sasaima y Yacopí. Se mantiene amenaza baja por deslizamientos Agua de Dios, Albán, Anapoima, Anolaima, Apulo, Arbeláez, Bituima, Bogotá, D.C., Cachipay, Caparrapí, Cáqueza, Carmen de Carupa, Chaguani, Chocontá, Cucunubá, El Colegio, El Peñón, El Rosal, Facatativá, Fosca, Fusagasugá, Granada, Guaduas, Guayabal de Siquima, Guayabetal, Gutiérrez, Jerusalén, La Calera, La Mesa, La Palma, La Peña, La Vega, Lenguaque, Machetá, Medina, Nilo, Nimaima, Nocaima, Pacho, Paima, Pasca, Pulí, Quebradanegra, Quetame, Quipile, Ricaurte, San Antonio de Tequendama, San Bernardo, San Cayetano, San Francisco, San Juan de Rioseco, Sasaima, Sesquile, Sibate, Silvania, Soacha, Subachoque, Suesca, Supatá, Tabio, Tena, Tibacuy, Tocaima, Topaipí, Ubalá, Utica, Vergara, Viani, Villagómez, Villapinzón, Villeta, Viotá, Yacopí, Zipacón, y Zipaquirá.

Risaralda: Se pronostica amenaza moderada a alta por deslizamientos de tierra en áreas inestables de los municipios de Belén de Umbria, Santa Rosa de Cabal, Pereira y Pueblo Rico.

Tolima: Se pronostica amenaza moderada a alta por deslizamientos de tierra en áreas inestables de los municipios de Alpujarra, Casabianca, Dolores, Fresno, Mariquita y Natagaima. Se pronostica amenaza baja a moderada en los municipios de Alpujarra, Anzoátegui, Armero (Guayabal), Casabianca, Chaparral, Cunday, Dolores, Falan, Fresno, Herveo, Ibagué, Icononzo, Lérica, Líbano, Mariquita, Melgar, Murillo, Natagaima, Palocabildo, Planadas, Prado, Purificación, Rioblanco, Roncesvalles, San Antonio, Villahermosa y Villarrica.

Huila: Se pronostica amenaza moderada a alta por deslizamientos de tierra en áreas inestables de los municipios de Aipe, Campoalegre, Colombia, La Plata, Neiva, Rivera, Tello, Yaguará y Hobo.

Cauca: Se pronostica amenaza baja a moderada por deslizamientos de tierra en áreas inestables de los municipios de Almaguer, Bolívar, Caldono, Corinto, El Tambo, Inzá, Jambaló, López, La Sierra, La Vega, Miranda, Páez (Belalcázar), Rosas, Silvia, Toribio y Totoró.

ALERTA AMARILLA INCREMENTO DE NIVELES AFLUENTES AL RÍO MAGDALENA

Debido a las fuertes lluvias que se registran en toda la cabecera municipal de Samaná (Caldas), se presentan incrementos importantes de varios afluentes al río Magdalena, donde se destacan los ríos La Miel, Samaná Sur, Moro, Tasajo, Manso, Hondo y Tenerife; por lo anterior se previene a los pobladores ribereños de éstas corrientes, estar atentos, ante la eventualidad de crecidas súbitas. Adicionalmente debido a las condiciones de humedad que se están presentando, se recomienda especial atención en zonas ribereña y zonas bajas de los siguientes ríos de cada una de las cuencas descritas a continuación:

Cuenca de Prado: Cuinde, Cunday y Prado (Tolima)

Cuenca del Otún: La Vieja y Otún (Risaralda)

ALERTA AMARILLA NIVELES ALTOS EN EL EMBALSE DE SAN LORENZO

Por información suministrada por parte de Isagen S. A., los caudales del río Nusito Y Nare presentan una leve tendencia a incrementar. Se informó a los alcaldes de los municipios Puerto Nare, Caracolí, San Carlos, San Rafael y San Roque sobre el vertimiento del embalse San Lorenzo para que, siguiendo la cadena de llamadas estipulada en el Plan de Acción Durante Emergencia y Contingencia - PADEC -, se comuniquen con los organismos encargados de la atención de emergencias en estos municipios, de tal forma que la comunidad esté enterada del incremento en los niveles del río aguas abajo de la presa Guillermo Cano.

ALERTA AMARILLA NIVELES ALTOS EN EL RÍO MAGDALENA (TRANSICIÓN CUENCA ALTA-MEDIA)

Aunque no se han registrado aportes importantes de los embalses de Betania y Prado, se observa que desde Purificación (Tolima) viene con incremento el río Magdalena; por ésta razón se registra el tránsito de la onda de crecida, siendo ésta más notoria en Nariño y Puerto Salgar (Cundinamarca), por lo cual no se descarta la posibilidad que se superen las cotas de afectación en varios puntos de dicho sector tales como: partes bajas del municipio de Purificación (Tolima), Beltrán y Ricaurte (Cundinamarca), Honda (Tolima) - especial atención para pobladores de del barrio Pacho Mario ubicado aguas abajo del Puente Principal -, y La Dorada (Caldas), lo mismo que en Puerto Salgar (Cundinamarca), especialmente en el sector Vuelta del Conejo. Los incrementos presentados son resultados de la onda de creciente proveniente de Purificación (Tolima) y también por las fuertes lluvias registradas en la parte alta de la cuenca. Se recomienda especial atención para pobladores de sectores rurales y urbanos de los municipios de Suárez, Flandes, Coello, Ambalema y Honda (en el departamento de Tolima) y Nariño en Cundinamarca; ésta condición de ascenso continuará en el transcurso del día.

ALERTA AMARILLA CRECIENTES SÚBITAS VERTIENTE DEL CATATUMBO

De acuerdo con el pronóstico meteorológico para el departamento de Norte de Santander, se esperan lluvias que podrían ocasionar crecientes súbitas en los ríos Zulia, Pamplonita, Algodonal, Táchira y Sardinata; se recomienda a pobladores ribereños estar atentos ante los cambios en los niveles de estos afluentes.

REGION ORINOQUIA

ALERTA NARANJA DELIZAMIENTOS DE TIERRA

Norte de Santander: Se pronostica amenaza moderada a alta por deslizamientos de tierra en áreas inestables del municipio de Toledo.

Casanare: Se pronostica amenaza moderada a alta por deslizamientos de tierra en áreas inestables del municipio de Chámeza, Recetor y Tauramena. Se mantiene amenaza baja a moderada en los municipios de Aguazul, Hato Corozal, La Salina, Paz de Ariporo, Támara y Yopal.

Boyacá: Se pronostica amenaza moderada a alta en los municipios de Aquitania, Cubará y Páez. Se mantiene amenaza baja a moderada por deslizamientos de tierra en áreas inestables de los municipios de Campohermoso, Chinavita, Labranzagrande, Macanal, Pajarito, Rondón, San Luis de Gaceno, Santa María, Umbita y Tibaná.

Meta: Se pronostica amenaza alta a muy alta por deslizamientos de tierra en áreas inestables en los municipios de Restrepo, El Calvario y Villavicencio. Se pronostica amenaza baja a moderada en los municipios de Acacias, Cubarral, El Castillo, El Dorado y Guamal.

ALERTA AMARILLA NIVELES ALTOS EN EL RÍO ARAUCA Y VARIOS DE SUS AFLUENTES

Debido a las fuertes precipitaciones en la parte alta y media de la cuenca del río Arauca, se siguen presentando incrementos importantes de los niveles de éste río y de varios de sus afluentes; se recomienda especial atención a los puntos más bajos de las riberas del río Arauca, especialmente en los sectores Arauquita-Carretero, Santacruz-Bocas de Las Gaviotas y Los Mangos-Arauca. Se prevé que ésta condición continúe en el transcurso del día de hoy.

ALERTA AMARILLA NIVELES ALTOS EN EL RÍO META Y VARIOS DE SUS AFLUENTES

Continúan los ascensos de los niveles del río Meta y de varios de sus afluentes, especialmente en la parte alta (estribaciones del piedemonte llanero). Especial atención para los pobladores de Puerto López ante la eventualidad de crecidas lentas, debido a que se pronostica la reactivación de las lluvias en el sector. Igualmente es importante que los pobladores de zonas ribereñas bajas del río Ariari y en la cuenca alta del río Aguasclaras (afluente del río Ariari, aguas arriba de Cubarral) hasta las zonas bajas de las riberas de los ríos Guejar, Guape y Grande, estar pendientes, debido que la tendencia es de incremento en sus niveles. Similar precaución es para sectores bajos del río Guatiquía (especial atención para sectores urbanos de Villavicencio). También se presentaron incrementos importantes de los niveles del río Humea, y por crecidas del río Upiá (entre Barranco de Upiá y Villanueva, zona agrícola conocida como Guayabetal, y hasta la desembocadura en el río Meta, donde también se reflejarán las ondas de crecida, hasta Cabuyaro (aguas abajo por el río Meta).

REGIÓN PACÍFICA

ALERTA ROJA PARA EL RÍO ATRATO POR NIVELES ALTOS

Continúan los niveles altos en el río Atrato a altura de Quibdó., aunque se espera un descenso para el día de hoy, se recomienda a pobladores ribereños, especialmente en Quibdó (Chocó), estar atentos a nuevos incrementos. Debido al tránsito de la onda de crecida, se extiende ésta recomendación a los pobladores ribereños ubicados sobre la cuenca media y baja, para tomen las medidas preventivas necesarias, especialmente las poblaciones de Murindó, Vigía del Fuerte y Riosucio, en el departamento de Chocó.

ALERTA AMARILLA RIOS DE LA VERTIENTE DEL PACÍFICO

Como resultado de la persistencia de las lluvias registradas en los últimos días se siguen presentando incrementos importantes de varias corrientes de la región Pacífica, ante la probabilidad de lluvias en la zona pacífica se recomienda éste nivel de alarma especialmente para los siguientes sitios:

Cuenca del río San Juan: especial atención para éste municipio chochoano, especialmente en zonas limítrofes de los departamentos de Chocó y del Valle del Cauca, ante la inminencia de crecidas súbitas.

Cuenca media y baja de los ríos Anchicayá y Dagua: especial atención para zonas bajas del municipio de Buenaventura (Valle del Cauca).

ALERTA NARANJA DESLIZAMIENTOS DE TIERRA

Chocó: Se pronostica amenaza moderada a alta por deslizamientos de tierra en áreas inestables en los municipios de Alto Baudó (Pie De Pato), Bahía Solano (Mutis), Bojayá (Bellavista), Nóvita, Nuquí, Quibdó y San José Del Palmar. Se pronostica amenaza baja a moderada en los municipios de Atrato (Yuto), El Carmen, Juradó, Medio Atrato (Betú), Riosucio y Sipí.

Valle del Cauca: Se pronostica amenaza moderada a alta por deslizamientos de tierra en áreas inestables en los municipios Buenaventura y Dagua. Se pronostica amenaza baja a moderada en los municipios de Bolívar, Buga, Bugalagrande, Calima (El Darién), El Cerrito, El Dovio, Palmira, San Pedro, Sevilla, Tuluá y Versalles.

REGIÓN AMAZONICA

ALERTA AMARILLA DESLIZAMIENTOS DE TIERRA

Caquetá: Se pronostica amenaza baja en los municipios de Morelia y Belén de los Andaquíes.

MAR CARIBE

ALERTA AMARILLA VIENTO Y OLEAJE

Para el día de hoy en el Mar Caribe colombiano, mar adentro especialmente en la zona central y occidental se espera continúe la amenaza para la navegación menor por cuenta del oleaje que variará entre 2.0 – 3.0 metros y el viento que oscilará entre 20 – 30 nudos aproximadamente. Se recomienda a pescadores y usuarios de embarcaciones menores consultar con las Capitanías de puerto antes de zarpar.

ALERTA AMARILLA TIEMPO LLUVIOSO

En amplios sectores de la zona marítima nacional son previstas condiciones lluviosas durante la jornada con tormentas eléctricas y ráfagas de vientos, se recomienda a los usuarios de embarcaciones menores consultar con las Capitanías de los puertos antes de zarpar

ALERTA AMARILLA PLEAMARES

Hasta el 27 de noviembre del presente año, se espera una de las pleamares más significativas del mes, en la costa Caribe colombiana, asociada con la marea astronómica. Se recomienda a los habitantes costeros estar atentos a la evolución del fenómeno.

OCÉANO PACÍFICO

ALERTA AMARILLA PLEAMARES

Desde hoy y hasta el 30 de noviembre del presente año, se espera una de las pleamares más significativas del mes, en la costa Pacífica colombiana, asociada con la marea astronómica. Se recomienda a los habitantes costeros estar atentos a la evolución del fenómeno.

Ricardo LOZANO PICÓN, Director General
María Teresa MARTÍNEZ GÓMEZ, Jefe Oficina de Pronósticos y Alertas
Fidel Alberto PARDO OJEDA, Coordinador de Alertas Ambientales

Profesionales en turno:
Yolanda GONZÁLEZ, Eliecer DÍAZ, Claudia CONTRERAS, Mario MORENO, Eliana RINCÓN, Ruth LÓPEZ, Juan FRANCISCO ALAMEDA, Edgar GUTIÉRREZ Y Diego SUAREZ.
Internet: <http://www.ideam.gov.co>
Correo electrónico servicio@ideam.gov.co * alertasideam@ideam.gov.co
Carrera 10 N° 20 - 30 ** Piso 9, Bogotá, D.C.
Teléfono: 3421586

ALERTA ROJA. PARA TOMAR ACCIÓN Advierte a los sistemas de prevención y atención de desastres sobre la amenaza que puede ocasionar un fenómeno con efectos adversos sobre la población, el cual requiere la atención inmediata por parte de la población y de los cuerpos de atención y socorro. Se emite una alerta sólo cuando la identificación de un evento extraordinario indique la probabilidad de amenaza inminente y cuando la gravedad del fenómeno implique la movilización de personas y equipos, interrumpiendo el normal desarrollo de sus actividades cotidianas.

ALERTA NARANJA. PARA PREPARARSE Indica la presencia de un fenómeno. No implica amenaza inmediata y como tanto es catalogado como un mensaje para informarse y prepararse. El aviso implica vigilancia continua ya que las condiciones son propicias para el desarrollo de un fenómeno, sin que se requiera permanecer alerta.

ALERTA AMARILLA. PARA INFORMARSE Es un mensaje oficial por el cual se difunde información. Por lo regular se refiere a eventos observados, reportados o registrados y puede contener algunos elementos de pronóstico a manera de orientación. Por sus características pretéritas y futuras difiere del aviso y de la alerta, y por lo general no está encaminado a alertar sino a informar.

CONDICIONES NORMALES La información que se suministra se encuentra dentro de los rangos normales.

°C: grados Celsius

m: metros

mm: milímetros

KPH: kilómetros por hora

GOES: Geostationary Operational Environmental Satellites (Satélite Geoestacionario Operacional Ambiental).