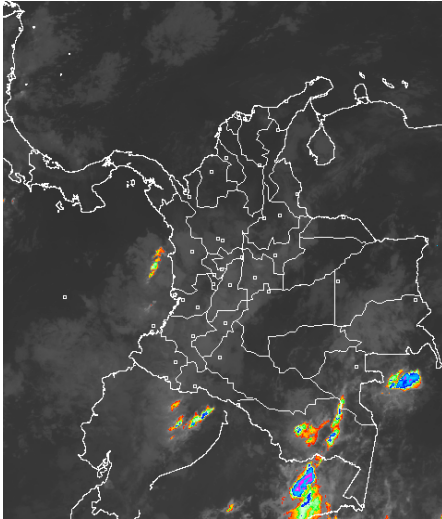


CONDICIONES HIDROMETEOROLÓGICAS ACTUALES

Se esperan condiciones de cielo parcialmente nublado a nublado con lluvias ligeras y esporádicas durante la jornada en gran parte del Sur de la región Andina, Sur de la Pacífica y Amazónica, en la región Caribe y Orinoquia se esperan prevalezcan las condiciones secas con altas temperaturas del aire sobre el mediodía. **ALERTA ROJA** por niveles bajos en la cuenca media del río Magdalena, especialmente en el tramo comprendido entre Barrancabermeja (Santander) y su desembocadura en el mar Caribe. **ALERTA ROJA** amenaza muy alta por incendios de la cobertura vegetal en amplios sectores a lo largo del territorio nacional sobre todas las regiones del país.

IMAGEN SATELITAL

Imagen Infrarroja del IDEAM * GOES - 13 * 18 de enero de 2013
Hora 7:45 a.m. HLC



PRONÓSTICO CONDICIONES METEOROLÓGICAS ESPECIALES

ÁREA DEL VOLCÁN CERRO MACHÍN

Cielo entre parcial y mayormente nublado y precipitaciones ligeras en la tarde y noche.

INGEOMINAS lo reporta en **NIVEL AMARILLO (III): CAMBIOS EN EL COMPORTAMIENTO DE LA ACTIVIDAD VOLCANICA.** 4.80 -75.62

ELEVACIÓN (pies)	DIRECCIÓN	VELOCIDAD	
		NUDOS	KPH
10,000	SURESTE	0 - 5	0 - 9
18,000	NORESTE	0 - 5	0 - 9
24,000	SUROESTE	10 - 15	18 - 28
30,000	SUROESTE	35 - 40	65 - 74

ÁREA DEL VOLCÁN NEVADO DEL HUILA

Se espera cielo mayormente cubierto a lo largo del día con precipitaciones de ligeras a moderadas en horas de la tarde y noche.

INGEOMINAS lo reporta en **NIVEL AMARILLO (III): CAMBIOS EN EL COMPORTAMIENTO DE LA ACTIVIDAD VOLCANICA.** 2.92 -76.05

ELEVACIÓN (pies)	DIRECCIÓN	VELOCIDAD	
		NUDOS	KPH
10,000	ESTE	5 - 10	9 - 18
18,000	NOROESTE	0 - 5	0 - 9
24,000	SUROESTE	20 - 25	37 - 46
30,000	SUROESTE	35 - 40	65 - 74

ÁREA DEL VOLCÁN GALERAS

Cielo mayormente nublado con predominio de tiempo seco en la mañana y precipitaciones de ligeras a moderadas en la tarde y durante la noche.

INGEOMINAS lo reporta en **NIVEL AMARILLO (III): CAMBIOS EN EL COMPORTAMIENTO DE LA ACTIVIDAD VOLCANICA.** 1.55 -77.37

ELEVACIÓN (pies)	DIRECCIÓN	VELOCIDAD	
		NUDOS	KPH
10,000	ESTE	5 - 10	9 - 18
18,000	SUROESTE	0 - 5	0 - 9
24,000	SUROESTE	20 - 25	37 - 46
30,000	SUROESTE	45 - 50	83 - 93

ÁREA DEL VOLCÁN NEVADO DEL RUIZ

Cielo mayormente cubierto durante la jornada, con precipitaciones ligeras en las horas de la tarde y de la noche.

INGEOMINAS lo reporta en **NIVEL AMARILLO (III): CAMBIOS EN EL COMPORTAMIENTO DE LA ACTIVIDAD VOLCANICA.** 4.89 -75.32

ELEVACIÓN (pies)	DIRECCIÓN	VELOCIDAD	
		NUDOS	KPH
10,000	SURESTE	0 - 5	0 - 9
18,000	NORESTE	5 - 10	9 - 18
24,000	SUROESTE	10 - 15	18 - 28
30,000	SUROESTE	35 - 40	65 - 74

LO MÁS DESTACADO

ALERTA ROJA. PARA TOMAR ACCIÓN **ALERTA NARANJA. PARA PREPARARSE** **ALERTA AMARILLA. PARA INFORMARSE**

- Sobre el Occidente y Sur de la región Andina continua recibiendo las precipitaciones más importantes, alcanzando el mayor volumen en el municipio de **Marquetalia (Caldas) con 72.0 mm.**
- Para esta época del año los vientos alisios tienden a incrementar su velocidad en el Norte del país, afectando sectores de las regiones Caribe y Norte de la Andina, por tal razón se recomienda a los habitantes de estas zonas estar atentos y tomar las medidas preventivas.
- ALERTA ROJA** continúa la amenaza muy alta por incendios de la cobertura vegetal en varios sectores de las regiones Caribe, Andina, Orinoquia, Amazonia y Pacífica.
- ALERTA ROJA** en la cuenca media y baja del río Magdalena ya que se registran niveles muy bajos. Ésta condición se extiende desde Barrancabermeja (Santander) hasta su desembocadura en el mar Caribe.
- ALERTA NARANJA** por niveles bajos en el río Magdalena - Brazo de Mompóx, situación que puede afectar tanto la navegación como las fuentes de abastecimiento.

ALTOS VALORES DE RADIACIÓN ULTRAVIOLETA ENTRE LOS MESES DE ENERO Y MARZO DEL 2013

En consecuencia a la disminución de la nubosidad, principalmente en horas de la mañana y primeras horas de la tarde y los bajos valores de ozono en el país en esta época, se recomienda evitar la exposición directa al sol entre las 9 a. m. y las 4 p. m., usar ropa protectora (camisa de manga larga, sombreros de ala ancha, lentes protectores), usar bloqueadores solares para la piel con un factor de protección 30 o mayor y por último deben cuidarse más los rubios o pelirrojos y los niños. Cabe recordar que los rayos ultravioleta pueden producir eritemas (quemaduras de la piel por una prolongada exposición al Sol), acelera el envejecimiento de la piel, producir cáncer de piel, daños oculares y afectar el sistema inmunológico. Los altos valores de radiación se pueden presentar en todo el territorio nacional, pero son más evidentes en las zonas montañosas del Sur de Antioquia, los Santanderes, Tolima, Eje Cafetero, Boyacá, Cundinamarca, Huila, Cauca y Nariño.

TEMPERATURAS MÁXIMAS

A continuación se relacionan los municipios donde en las últimas 24 horas se registraron temperaturas iguales o superiores a **35.0° C**

DEPARTAMENTO	MUNICIPIOS
AMAZONAS	La Chorrera (37.2)
ANTIOQUIA	Valparaiso (35.0)
ATLANTICO	Repelón (35.4)
BOLIVAR	El Carmen De Bolívar (37.0), Zambrano (35.6), María La Baja (36.0)
CAQUETA	Valparaiso (35.2)
CESAR	Pailitas (35.0), Valledupar (37.6), Agustín Codazzi (36.0)
GUAINIA	Inírida (35.6)
LA GUAJIRA	Riohacha (35.2)
SANTANDER	Capitanejo (35.6), Sabana De Torres (36.0)
TOLIMA	Flandes (35.8), Ambalema (37.2)
VICHADA	Puerto Carreño (35.6)

TEMPERATURAS MÍNIMAS

A continuación se relacionan los municipios donde se registraron temperaturas iguales o inferiores a **5.0° C**.

DEPARTAMENTO	MUNICIPIOS
ANTIOQUIA	Santa Rosa De Osos (4.4)
CUNDINAMARCA	Bogotá D.C. (4.4), Madrid (4.2), Chocontá (4.2)

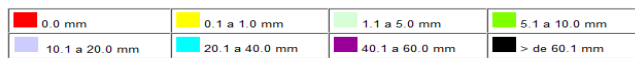
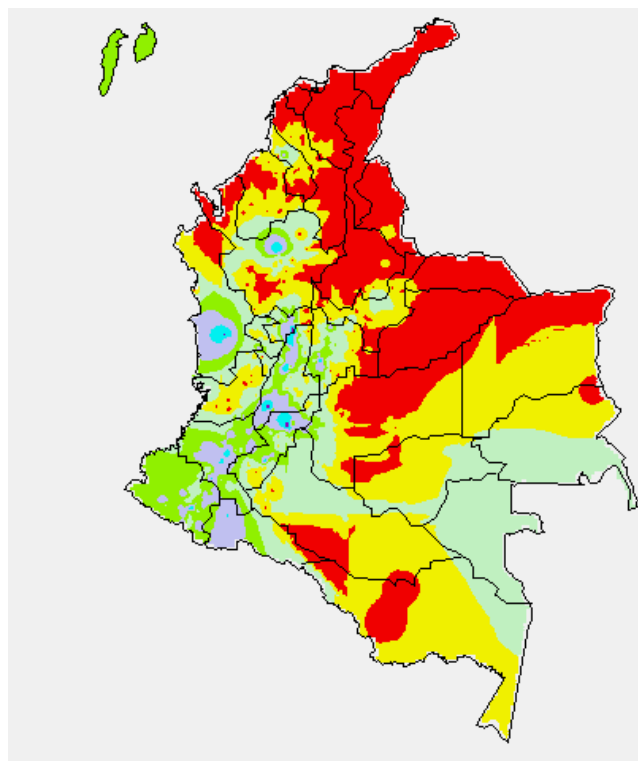
PRECIPITACIONES

A continuación se relacionan los municipios donde en las últimas 24 horas se registraron precipitaciones iguales o superiores a **20.0 mm**:

DEPARTAMENTO	MUNICIPIOS
ANTIOQUIA	Valdivia (33.0)
CALDAS	Marquetalia (72.0)
CAUCA	Popayán (30.0), Rosas (23.4), Bolívar (23.8), Inzá (21.0), Santander De Quilichao (20.0), La Sierra (64.0)
CHOCO	Medio San Juan (21.0), Istmina (45.0)
CUNDINAMARCA	El Colegio (35.7), Fusagasugá (32.4)
HUILA	Agrado (31.3), Tello (66.0), Villavieja (30.0), Aipe (20.0)
NARINO	Arboleda (23.0), Consacá (38.0)
PUTUMAYO	Villagarzón (22.2)
RISARALDA	Pereira (25.1)
TOLIMA	Rioblanco (49.2), Ibagué (42.0), Libano (20.0), Villahermosa (31.0)

MAPA DE PRECIPITACIÓN DIARIA

Desde las 7:00 a.m. del jueves 17 de enero de 2013 hasta las 7:00 a.m. del viernes 18 de enero de 2013.



ESTADO DE LOS EMBALSES

A continuación se relacionan los volúmenes útiles diarios (expresados en porcentaje) de reservas de algunos embalses de acuerdo con información consultada en XM:

EMBALSE	DEPARTAMENTO	VOLUMEN ÚTIL DIARIO (%)
MIRAFLORES	Antioquia	57.56
PEÑOL	Antioquia	68.77
PLAYAS	Antioquia	81.45
PORCE II	Antioquia	17.11
PORCE III	Antioquia	21.30
PUNCHINÁ	Antioquia	42.70
RIOGRADE 2	Antioquia	51.03
SAN LORENZO	Antioquia	63.61
TRONERAS	Antioquia	8.45
ESMERALDA	Boyacá	73.02
MIEL I	Caldas	63.70
SALVAJINA	Cauca	42.98
URRÁ I	Córdoba	71.11
AGREGADO BOGOTÁ	Cundinamarca	75.78
CHUZA	Cundinamarca	59.28
GUAVIO	Cundinamarca	58.99
MUÑA	Cundinamarca	67.77
NEUSA	Cundinamarca	74.15
SISGA	Cundinamarca	74.14
TOMINÉ	Cundinamarca	76.30
BETANIA	Huila	76.97
PRADO	Tolima	79.46
ALTO ANCHICAYÁ	Valle del Cauca	29.54
CALIMA	Valle del Cauca	71.37

PRONÓSTICO METEOROLÓGICO

REGIÓN	PRONÓSTICO
SABANA DE BOGOTÁ	VIERNES: En las primeras horas del día se espera cielo cubierto con lloviznas ligeras al Noroccidente de la Sabana y lloviznas en varios sectores de la ciudad. En la tarde se mantendrá cielo entre parcialmente nublado y nublado con predominio de tiempo seco, al finalizar la tarde predominará cielo nublado con probabilidad de lloviznas al Norte de la Sabana y cerros Orientales de Bogotá. SÁBADO: Durante las primeras horas del día se estima cielo entre parcial y mayormente nublado con lloviznas moderadas sobre el Nororiente de la ciudad y Norte de la sabana. En horas de la tarde se estiman algunas lloviznas en el Oriente de la ciudad y Norte de la ciudad y de la Sabana. En la noche predominio de tiempo seco.
ANDINA	VIERNES: En las primeras horas del día se espera cielo nublado con lloviznas en sectores de montaña de Cauca y Nariño; lloviznas en Cundinamarca y Tolima, el resto de la región condiciones de cielo parcialmente cubierto y tiempo seco hasta el mediodía. Al finalizar la tarde se presentará un aumento de la nubosidad con precipitaciones significativas al sur de la región, lloviznas moderadas en sectores de Valle del Cauca, Sur de Antioquia, Eje Cafetero, Occidente de Boyacá y Cundinamarca. Entrada la noche se espera cielo nublado. SÁBADO: En horas de la mañana y primeras horas de la tarde se estima cielo semicubierto prevaleciendo el tiempo seco. Al finalizar la tarde se incrementará la nubosidad acompañado de lloviznas ligeras intermitentes al Occidente de Antioquia, zonas de montaña de Valle del Cauca y Cauca, para luego en la noche disminuir la nubosidad y la intensidad de las precipitaciones.
CARIBE	VIERNES: La jornada presentará cielo entre ligera y parcialmente cubierto con predominio de tiempo seco y altas temperaturas al Norte de la región, excepto en sectores de Urabá y Suroccidente de Córdoba donde se presentara lloviznas de carácter ligero y de corta duración al finalizar la tarde. SÁBADO: Se prevé cielo parcialmente cubierto con tiempo seco; sin embargo, al finalizar la tarde es probable la ocurrencia de lloviznas al Suroccidente de la región.
ARCHIPIÉLAGO DE SAN ANDRÉS, PROVIDENCIA Y SANTA CATALINA	VIERNES: Se espera cielo parcialmente nublado con intervalos de lloviznas a partir del medio día. SÁBADO: Cielo ligeramente nublado en la mañana con un incremento de la nubosidad en la tarde manteniendo el tiempo seco durante la jornada.
MAR CARIBE	VIERNES: Durante la jornada se espera cielo parcialmente nublado con lloviznas intermitentes, principalmente en horas de la tarde al Occidente del mar Caribe colombiano. SÁBADO: Se prevé cielo entre ligeramente nublado y parcialmente nublado con predominio de tiempo seco, exceptuando algunas lloviznas esporádicas al Occidente.
PACÍFICA	VIERNES: Durante las primeras horas de la mañana se prevé cielo nublado con lloviznas ligeras y dispersas sobre el Sur de Chocó, litoral de Valle del Cauca y Norte de Cauca, condiciones secas en Nariño y Cauca. En la tarde se espera un aumento de las precipitaciones en sectores de Chocó y Valle del Cauca, lloviznas en la noche para Nariño y Cauca. SÁBADO: Se estima cielo parcialmente cubierto con probabilidad de lloviznas ligeras en la mañana en amplios sectores de la región. En la tarde las lloviznas se prevén sobre el Norte y Centro de Choco, en la noche se espera una disminución de las precipitaciones a nivel general.
INSULAR PACÍFICA	VIERNES: En la mañana se presentará cielo nublado con lloviznas sobre Gorgona para el resto de la jornada prevalecerá el tiempo seco. SÁBADO: A lo largo de la jornada se mantendrá cielo entre parcialmente nublado y nublado con tiempo seco.
OCEANO PACIFICO	VIERNES: Se prevé cielo parcialmente cubierto con lloviznas intermitentes en áreas cercanas al litoral, las más persistentes se esperan en horas de la mañana. SÁBADO: Durante la jornada se espera cielo parcialmente nublado con predominio de tiempo seco, salvo por algunas lloviznas en el litoral de Cauca y Valle del Cauca.
ORINOQUIA	VIERNES: La jornada se caracterizará por presentar cielo entre ligeramente cubierto y parcialmente cubierto con predominio de tiempo seco, no se descartan algunas lloviznas de corta duración en las primeras horas de la noche sobre el Oriente de Vichada y Piedemonte del Meta. SÁBADO: Cielo entre ligera y parcialmente nublado en gran parte de la región con predominio de tiempo seco.
AMAZONIA	VIERNES: Durante la mañana cielo nublado con lloviznas en Guainía y Vaupés; lloviznas entre ligeras y moderadas en Amazonas. En la tarde y noche se mantendrá cielo nublado disminuyendo la intensidad de las precipitaciones, excepto por el departamento de Amazonas donde se espera una reactivación de las lloviznas al finalizar la tarde. SÁBADO: Se espera cielo entre parcialmente nublado y nublado con predominio de tiempo seco durante gran parte de la jornada, salvo Amazonas con lloviznas ligeras en horas de la tarde.

ALERTAS VIGENTES

Para mayor información sobre el Pronóstico del Estado del Tiempo, Informes Técnicos Diarios y Comunicados Especiales, e informes de otras áreas temáticas, tales como Hidrología, Deslizamientos de Tierra e Incendios, se sugiere consultar la siguiente dirección electrónica: <http://institucional.ideam.gov.co/jsp/index.jsf>

REGIÓN CARIBE

ALERTA ROJA INCENDIOS DE LA COBERTURA VEGETAL

Amenaza **muy alta** de ocurrencia de incendios de la cobertura vegetal en zonas de bosques, cultivos y pastos, localizados en los siguientes municipios y sectores aledaños:

DEPARTAMENTO	MUNICIPIOS
BOLIVAR	Achí, Cantagallo, Cartagena De Indias, Cicuco, Córdoba, El Carmen De Bolívar, El Peñón, Hatillo De Loba, Magangué, Margarita, Mompos, Montecristo, Morales, Pinillos, Regidor, San Fernando, San Jacinto, San Jacinto Del Cauca, San Juan Nepomuceno, San Pablo, Santa Rosa Del Sur, Simití, Talaigua Nuevo, Turbaná, Zambrano.
CESAR	Agustín Codazzi, Astrea, Becerril, Bosconia, Chimichagua, Chiriguana, Curumaní, El Copey, El Paso, La Gloria, La Jagua De Ibirico, La Paz, Manauare Balcón Del Cesar, Pailitas, Pelaya, Pueblo Bello, San Diego, Tamalameque, Valledupar.
CÓRDOBA	Ayapel, Buenavista, Chinú, Ciénaga De Oro, La Apartada, Loricá, Los Córdoba, Montellibano, Moñitos, Planeta Rica, Pueblo Nuevo, Puerto Escondido, Puerto Libertador, Sahagún, San Andrés De Sotavento, San Antero, San Carlos, San Pelayo, Tierralta, Valencia.
LA GUAJIRA	Albania, Barrancas, Dibulla, Distracción, Fonseca, Hato Nuevo, Maicao, Manauare, Riohacha, San Juan Del Cesar, Uribe.
MAGDALENA	Algarrobo, Aracataca, Ariguani (El Difícil), Chivolo, El Banco, Fundación, Guamal, Nueva Granada, Pijíro Del Carmen, Plato, Sabanas De San Ángel, San Sebastián De Buenavista, San Zenón, Santa Ana, Santa Bárbara De Pinto, Santa Marta, Tenerife.
SUCRE	Buenavista, Caimito, Chalaín, Coloso, Corozal, Coveñas, El Roble, Galeras, Guaranda, La Unión, Los Palmitos, Majagual, Morroa, Ovejas, Palmito, Sampués, San Benito Abad, San Juan De Betulia (Betulia), San Marcos, San Pedro, Sincé, Sincelajo, Sucre, Tolu, Toluvejo.

Especial atención para los Parques Nacionales Naturales de Sierra Nevada de Santa Marta, Catatumbo Bari, Macuira, Paramillo y Via Parque Isla de Salamanca.

ALERTA ROJA DESCENSO DE NIVELES EN LA CUENCA BAJA DEL RÍO MAGDALENA

Continúan en el rango de niveles bajos y cercanos a la cota de reducción en la cuenca baja del río Magdalena, lo cual hace que se presenten restricciones en la navegación. Los puntos más críticos son:

Bolívar: Kilómetro 518 (San Pablo-Canaletal) y Kilómetro 298 (Pinillos)

Cesar: Kilómetro 402 en el corregimiento de Campoalegre (municipio de Tamalameque).

Por ésta situación, se recomienda a los usuarios, estar atentos a la información diaria emitida por las diferentes Capitanías de Puertos en las áreas de influencia.

ALERTA NARANJA NIVELES BAJOS DEL RÍO MAGDALENA - BRAZO DE MOMPÓX

Debido a la ausencia de lluvias, condición que se ha intensificado en la última semana, se observa descenso importante del río Magdalena - Brazo de Mompóx, situación que puede causar afectación en las siguientes poblaciones:

Bolívar: Mompóx y San Fernando

Magdalena: Guamal, San Sebastián de Buenavista y Santa Ana

Adicionalmente por ésta condición hidrológica, se presentan descensos considerables en los complejos cenagosos donde se destacan: por la margen derecha (departamento de Magdalena) La Rinconada, El Padre y Peñoncito, y por la margen izquierda Chicagua, Guataca y Limón (departamento de Bolívar). Por otro lado, no se descarta la posibilidad de las limitaciones que puede presentar el servicio de ferry (transporte fluvial) entre las poblaciones ribereñas, esto debido al descenso considerable de los niveles de operación.

Por las anteriores condiciones, el IDEAM recomienda a las autoridades locales en la zona de influencia mencionada, que se tomen las medidas pertinentes relacionadas con la toma y el abastecimiento de agua, y la debida operación para los diferentes puntos de abastecimiento (bocatomas fijas y flotantes).

REGIÓN ANDINA

ALERTA ROJA INCENDIOS DE LA COBERTURA VEGETAL

Amenaza **muy alta** de ocurrencia de incendios de la cobertura vegetal en zonas de bosques, cultivos y pastos, localizados en los siguientes municipios y sectores aledaños:

DEPARTAMENTO	MUNICIPIOS
ANRIOQUIA	Abejorral, Amalfi, Anorí, Apartadó, Arboletes, Bello, Carmen De Viboral, Carolina, Caucasia, Copacabana, Don Matías, Envigado, Girardota, Guarne, Jericó, Maceo, Medellín, Nechí, Puerto Berrio, Remedios, Retiro, Rionegro, San Juan De Urabá, San Pedro de Urabá, San Roque, Santa Rosa De Osos, Santo Domingo, Segovia, Taraza, Turbo, Urrao, Vegachi, Yalí, Yolombó, Yondó (Casabe).
BOYACÁ	Almeida, Aquitania, Arcabuco, Betéitiva, Busbanzá, Chinavita, Chiquinquirá, Chiquiza, Chiscas, Chitaraque, Chivatá, Chivor, Cómbita, Corrales, Covarachia, Cuítiva, Duitama, El Cocuy, El Espino, Firavitoba, Floresta, Gachantivá, Gámeza, Guateque, Guayatá, Guicán, Iza, La Capilla, Labranzagrande, Mariquí, Mongua, Monguí, Motavita, Nobsa, Oicatá, Pachavita, Paipa, Panqueba, Pauna, Paya, Pesca, Pisba, Puerto Boyacá, Quipama, Ráquira, Saboyá, Sáchica, San José de Pare, San Pablo De Borbur, Santa Rosa De Viterbo, Santa Rosa de Viterbo, Santana, Siachoque, Sogamoso, Somondoco, Sora, Soracá, Sotaquirá, Susacón, Sutatenza, Tenza, Tibaná, Tibasosa, Tinjacá, Toca, Togui, Tópaga, Tota, Tunja, Turmequé, Tuta, Úmbita, Ventaquemada, Villa De Leiva, Viracachá.

CALDAS	Marquetalia, Riosucio.
CAUCA	Bolívar, Mercaderes, Miranda, Puerto Tejada, Santa Rosa, Villa Rica.
CUNDINAMARCA	Anapoima, Apulo, Arbeláez, Bogotá, D.C., Cáqueza, Chaguani, Chipaque, Choachi, Chocontá, Cota, El Rosal, Fómique, Fosca, Funza, Fusagasugá, Gachalá, Gachetá, Gama, Guaduas, Guasca, Guatavita, Gutiérrez, Junín, La Calera, Machetá, Madrid, Manta, Mosquera, Pasca, Quetame, San Bernardo, Sesquilé, Silvania, Soacha, Sopó, Subachoque, Tenjo, Tibiritá, Ubalá, Ubaque, Une, Útica, Venecia, Villapinzón.
HUILA	Acevedo, Agrado, Altamira, Isnos, Oporapa, Paicol, Pital, Pitalito, Saladoblanco, San Agustín, Suaza.
NORTE DE SANTANDER	Ábrego, Arboledas, Cáchira, Cácuta, Chitagá, Convención, Cucutilla, El Carmen, Hacarí, La Playa, Labateca, Mutiscua, Ocaña, Pamplona, Salazar, San Calixto, San Cayetano, Silos, Teorama, Toledo, Villa Caro.
SANTANDER	Aguada, Albania, Aratoca, Barbosa, Barichara, Barrancabermeja, Betulia, Bolívar, Cabrera, California, Capitanajo, Carcasí, Cepitá, Cerrito, Charalá, Charta, Chipatá, Cimitarra, Concepción, Confines, Contratación, Coromoro, Curití, El Carmen, El Guacamayo, El Peñón, El Playón, Enciso, Galán, Gámbita, Girón, Guaca, Guadalupe, Guapotá, Guavatá, Güepsa, Hato, Jesús María, Jordán, La Belleza, La Paz, Landázuri, Los Santos, Macaravita, Málaga, Matanza, Mogotes, Molagavita, Ocamonte, Oiba, Palmas Del Socorro, Páramo, Piedecuesta, Pinchote, Puente Nacional, Puerto Parra, Puerto Wilches, Rionegro, Sabana De Torres, San Andrés, San Benito, San Gil, San Joaquín, San José De Miranda, San Miguel, San Vicente De Chucurí, Santa Bárbara, Santa Helena de Opón, Simacota, Socorro, Suaita, Sucre, Suratá, Valle De San José, Vélez, Vetas, Villanueva, Zapatoaca.
NARIÑO	Los Andes (Sotomayor).
QUINDÍO	Salento.
RISARALDA	Quinchía, Santa Rosa De Cabal.
TOLIMA	Roncesvalles.
VALLE DEL CAUCA	Cali, Candelaria, Florida, Yumbo.

Especial atención para los Parques Nacionales Naturales de El Cocuy, Chingaza, Pisba, Sumapaz, Las Hermas, Los Nevados, Nevado del Huila, Tatamá y Santuarios de Fauna y Flora de Guanentá e Iguaque.

ALERTA ROJA POR NIVELES BAJOS EN LA CUENCA MEDIA DEL RÍO MAGDALENA

Los niveles del río Magdalena en su cuenca media, se mantienen en el rango de valores bajos, por lo cual se mantiene ésta alerta, debido a que los niveles reportados en varios sitios están por debajo de la cota de reducción. Se destaca que en Barrancabermeja el nivel del río reportado es de 1,05 m. Los puntos más críticos son los siguientes:

Antioquia: Puerto Berrio.

Cesar: sector de Palenquilla, ubicado entre Gamarra - La Gloria.

Santander: desde las Bocas del Sogamoso hasta Barranquita (aguas abajo del Puente Yondó).

Por ésta situación, se recomienda a los usuarios, estar atentos a la información diaria emitida por las diferentes Capitanías de Puertos en las áreas de influencia.

ALERTA NARANJA POR NIVELES BAJOS EN LA CUENCA ALTA Y MEDIA DEL RIO CAUCA

Se mantiene la condición de valores muy bajos en los niveles del río Cauca, que pueden estar ocasionando problemas en captaciones de acueductos municipales para el abastecimiento y restricciones para el uso agrícola. Ésta situación también se asocia a los niveles bajos de varios de sus afluentes, entre los cuales se destacan los siguientes ríos:

Margen derecha: Ovejas, Quinamayó, Desbaratado, Amaime, Guadalajara, Sonso, Tuluá y Morales, entre otros.

Margen izquierda: Timba, Jamundí, Canal Navarro (Interceptor Sur), Cali, Yumbo y Vijes, entre otros.

REGIÓN ORINOQUIA

ALERTA ROJA INCENDIOS DE LA COBERTURA VEGETAL

Amenaza **muy alta** de ocurrencia de incendios de la cobertura vegetal en zonas de bosques, cultivos y pastos, localizados en los siguientes municipios y sectores aledaños:

DEPARTAMENTO	MUNICIPIOS
ARAUCA	Arauca, Arauquita, Cravo Norte, Fortul, Puerto Rondón, Saravena, Tame.
CASANARE	Aguazul, Chámeza, Hato Corozal, Nunchía, Orocué, Paz De Ariporo, Pore, Recetor, Sáccama, San Luis De Palenque, Támara, Trinidad y Yopal.
META	Acacias, Cubarral, El Castillo, El Guamal, La Macarena, Lejanías, Mesetas, Restrepo, San Juan de Arama, Uribe, Vistahermosa.
VICHADA	Cumaribo, Puerto Carreño.

Especial atención para el Parque Nacional Natural del Tuparro (Vichada)

REGIÓN PÁCIFICA

ALERTA AMARILLA MODERADO INCREMENTO DE LOS NIVELES DE LOS RÍOS MIRA, PATÍA, TELEMBÍ Y GÚIZA

En el departamento de Nariño se mantienen las condiciones lluviosas, especialmente a lo largo del litoral Pacífico Sur, lo cual hace que se siga presentando un incremento moderado de los niveles; las precipitaciones más fuertes se presentan en el Macizo Colombiano hasta la depresión de la Hoz de Minamá, y desde éste sitio el río Patía ya presenta niveles en el rango de medios a altos; posteriormente al entrar luego en la llanura del Pacífico donde recibe varios de sus afluentes principales, como lo son los ríos Telembí y Guaitara, también se observa que éstas corrientes presentan niveles altos. Se prevé que las condiciones de incremento moderado tanto en el río Patía como en varios de sus afluentes continúen en el transcurso del día, pero sin superar las cotas de desbordamiento. Se recomienda especial atención a las zonas ribereñas bajas de los municipios de Cumbitara, Pisanda y Policarpa, en el departamento de Nariño.

REGIÓN AMAZÓNICA

ALERTA ROJA INCENDIOS DE LA COBERTURA VEGETAL

Amenaza **muy alta** de ocurrencia de incendios de la cobertura vegetal en zonas de bosques, cultivos y pastos, localizados en los siguientes municipios y sectores aledaños:

DEPARTAMENTO	MUNICIPIOS
CAQUETÁ	Albania, Belén De Los Andaquíes, Curillo, El Paujil, Florencia, Milán, Montañita, Morelia, San José Del Fragua, San Vicente Del Caguán, Solano, Valparaiso.
GUAINIA	Cacahual, Inírida.
GUAVIARE	Calamar, San José de Guaviare.
PUTUMAYO	Puerto Guzmán y Puerto Leguizamo.

Especial atención para los Parques Nacionales Naturales de Cordillera de los Picachos y Tinigua.

MAR CARIBE

ALERTA NARANJA OLEAJE Y VIENTO

En amplios sectores del Caribe Central y Occidental colombiano, especialmente en alta mar se prevén condiciones de peligro para la travesía en pequeñas embarcaciones por cuenta del oleaje que variará entre 2.5 - 3.0 metros y el viento que oscilará entre 20 - 30 nudos (37 - 56 km/h) con probabilidad de rachas mayores. Se recomienda a usuarios de embarcaciones de bajo calado consultar con las Capitanías de puerto al transitar por el área. En el litoral Caribe colombiano se presentarán vientos entre los 20 y 25 nudos (37 - 46 km/h), con ráfagas de hasta 30 nudos (56 km/h), la altura del oleaje oscilará entre los 2,0 y 3,0 metros a lo largo de todo el litoral, presentándose las máximas alturas sobre la parte Central. Se recomienda extremar las medidas de seguridad para el flujo de bañistas en las playas por el fuerte viento y el alto oleaje.

OCÉANO PACÍFICO

CONDICIONES NORMALES

ALERTA ROJA. PARA TOMAR ACCIÓN Advierte a los sistemas de prevención y atención de desastres sobre la amenaza que puede ocasionar un fenómeno con efectos adversos sobre la población, el cual requiere la atención inmediata por parte de la población y de los cuerpos de atención y socorro. Se emite una alerta sólo cuando la identificación de un evento extraordinario indique la probabilidad de amenaza inminente y cuando la gravedad del fenómeno implique la movilización de personas y equipos, interrumpiendo el normal desarrollo de sus actividades cotidianas.

ALERTA NARANJA. PARA PREPARARSE Indica la presencia de un fenómeno. No implica amenaza inmediata y como tanto es catalogado como un mensaje para informarse y prepararse. El aviso implica vigilancia continua ya que las condiciones son propicias para el desarrollo de un fenómeno, sin que se requiera permanecer alerta.

ALERTA AMARILLA. PARA INFORMARSE Es un mensaje oficial por el cual se difunde información. Por lo regular se refiere a eventos observados, reportados o registrados y puede contener algunos elementos de pronóstico a manera de orientación. Por sus características pretéritas y futuras difiere del aviso y de la alerta, y por lo general no está encaminado a alertar sino a informar.

CONDICIONES NORMALES La información que se suministra se encuentra dentro de los rangos normales.

°C: grados Celsius

m: metros

mm: milímetros

msnm: metros sobre nivel del mar

KPH: kilómetros por hora

GOES: Geostationary Operational Environmental Satellites (Satélite Geoestacionario Operacional Ambiental).

GOES-13 es el designado GOES-Este, localizado en 75° W sobre el ecuador geográfico.

HLC: hora local colombiana

PNN: Parque Nacional Natural

SFF: Santuario de Fauna y Flora

Ricardo Lozano Picón, Director General
Julían Corrales, Jefe Oficina del Servicio de Pronósticos y Alertas
Juan Francisco Alameda, Coordinador de Alertas Ambientales

Profesionales en turno:

Carlos PIZÓN, Leidy J. RODRIGUEZ, Freddy GARRIDO, Mauricio TORRES, Juan F. ALAMEDA,

Carolina ROZO Y Jhon J. VALENCIA.

Internet: <http://www.ideam.gov.co>

Correos electrónicos: servicio@ideam.gov.co, alertasideam@ideam.gov.co

Carrera 10 N° 20 - 30 ** Piso 9, Bogotá, D.C.

Teléfono: 3421586.