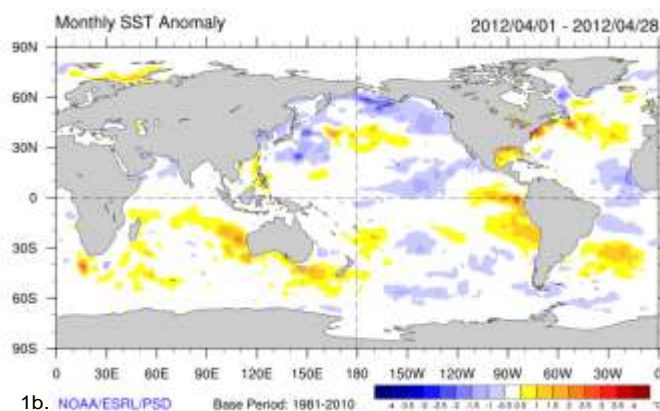
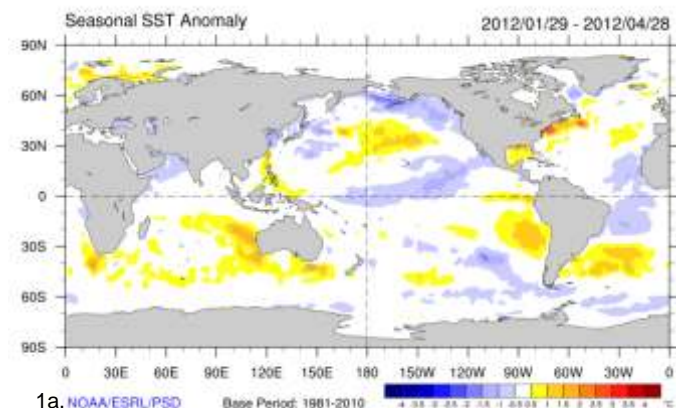


Océano Pacífico Tropical presenta condiciones de neutralidad

El océano Pacífico Tropical presenta actualmente condiciones de neutralidad lo que evidencia la finalización del fenómeno “La Niña” 2011-2012. Durante los siguientes meses no se registrarán lluvias excesivas como en años anteriores para el mismo periodo. La finalización de este fenómeno, fue ratificada también por centros internacionales de predicción climática. Durante mayo se esperan lluvias cercanas a lo normal en el centro y norte del país, y ligeramente por debajo al sur, debido a la interacción de diversos sistemas océano atmosféricos.

EL OCÉANO PACÍFICO TROPICAL

En abril de 2012, la temperatura superficial del mar (TSM) en el océano Pacífico tropical se estabilizó en valores normales, alcanzando condiciones de neutralidad. En comparación con lo que ocurrió en el mes de marzo (donde prevalecieron anomalías negativas), en abril se registró un ligero calentamiento, particularmente en el oriente de la cuenca del océano Pacífico; las condiciones neutras se mantienen sobre la mayor parte del océano Pacífico tropical, en latitudes próximas al Ecuador (gráficos 1a y 1b).



Gráficos 1a (izquierda) y 1b (derecha). Comparación de las anomalías de la temperatura superficial del mar (TSM) en el océano Pacífico tropical durante enero 29 a abril 28 de 2012 (izquierda), y abril 01 a abril 28 de 2012 (derecha). Los colores azules señalan anomalías negativas (enfriamiento), siendo leve en la gama más clara, y fuerte en tonos oscuros. Los blancos definen condiciones de neutralidad. Se observa un ligero incremento en las anomalías positivas de la TSM, alcanzando condición de neutralidad, con valores ligeramente por encima de los medios frente a las costas de la cuenca oriental Centroamérica, Colombia y Ecuador. Fuente: Earth System Research Laboratory (NOAA).

Las anomalías de la temperatura sub-superficial del mar (entre 0 y 300 metros), muestran un cambio significativo, evidenciando condiciones de neutralidad especialmente en el extremo oriental de la cuenca del Pacífico Tropical.

Durante abril se registraron lluvias por encima de lo normal especialmente en las regiones Orinoquia, norte de la Andina y centro y sur de la Caribe.

Encuentre en este número

| | Pag. |
|--|------|
| ○ Proyección General..... | 2 |
| ○ Predicción climática, estado de los ríos, suelos y ecosistemas / mayo de 2012..... | 5 |
| ○ Predicción climática, estado de los ríos, suelos y ecosistemas a mediano plazo / junio a julio de 2012..... | 6 |
| ○ Predicción climática, estado de los ríos, suelos y ecosistemas a largo plazo / agosto, septiembre y octubre de 2012..... | 7 |
| ○ Lo más destacado de abril de 2012..... | 8 |
| ○ El IDEAM recomienda..... | 9 |
| ○ Mapas..... | 10 |

PROYECCIÓN PARA LOS PRÓXIMOS MESES

Los diferentes Centros Internacionales de predicción Climática coinciden en proyectar para los próximos tres meses una continuidad en las condiciones de neutralidad y sugieren que no son favorables las condiciones para que una nueva “Niña” se desarrolle este año. Igualmente, es prematuro por ahora, predecir si se desarrollará un fenómeno “El Niño” en los próximos meses. El IDEAM monitoreará continuamente estos factores e informará oportunamente a toda la población cuando así lo considere necesario.

Proyección General

Proyección para mayo de 2012:

Lluvias: Históricamente, durante mayo se incrementan significativamente las lluvias en la región Caribe, especialmente hacia el Archipiélago de San Andrés y Providencia, noroeste de la Sierra Nevada de Santa Marta, cuenca del Cesar y en bajo Magdalena. Los mayores volúmenes se registran en la cuenca de los ríos Sinú, San Jorge, Bajo Nechí y Golfo de Urabá; y las menores cantidades se presentan en la Alta Guajira y Litoral Central. En el norte y centro del Pacífico, las lluvias se incrementan notoriamente y continúan frecuentes y abundantes; hacia el sur, las lluvias se mantienen similares o disminuyen ligeramente con respecto a abril, pero en cantidad y frecuencia muy inferiores a las del resto de la región.

En mayo el tiempo es lluvioso en toda la región Andina. Las lluvias son abundantes y registran un incremento con respecto a abril en el medio Cauca, en donde mayo es el mes más lluvioso de la primera temporada lluviosa del año. Históricamente las precipitaciones decrecen ligeramente con respecto al mes anterior en la montaña Nariñense, alto Patía, alto y medio Cauca, alto Magdalena, Sabana de Bogotá y en la mayor parte de las cuencas de los ríos Sogamoso y Catatumbo.

Las lluvias se generalizan en la Orinoquia, registrando cantidades superiores a las del mes anterior. Las precipitaciones son frecuentes y

alcanzan volúmenes moderados en la cuenca de los ríos Arauca y Meta y en la Orinoquia central y oriental. Los mayores volúmenes se presentan en el Piedemonte Llanero, en donde las precipitaciones son frecuentes y de gran intensidad.

Durante mayo las precipitaciones aumentan significativamente, en casi toda la región de la Amazonia. Se registran cantidades moderadas hacia el centro y suroriente, con excepción del extremo sur del trapecio amazónico en donde las precipitaciones disminuyen ligeramente. Los mayores volúmenes se presentan en el Piedemonte Amazónico.

Teniendo en cuenta que “La Niña”, finalizó, para este mes se estiman lluvias cercanas a lo normal en gran parte del país, sin embargo, en algunas zonas puntuales de la región Caribe, Norte de Santander y sectores del centro de la región Andina presentarán lluvias por encima de lo normal.

Niveles de los ríos:

Magdalena y Cauca:

Se espera que en la parte baja continúe el ascenso, alcanzando valores altos.

Sinú y San Jorge:

Se esperan fluctuaciones importantes.

Atrato:

Se esperan fluctuaciones alcanzando algunas de ellas niveles altos.

Ríos del piedemonte llanero y Orinoquia:

Se prevé ascenso en los niveles, los cuales alcanzarán valores medios-altos a final de mes. Igualmente se esperan ascensos de nivel en los ríos Meta y Arauca; para los ríos Orinoco e Inírida comenzará la tendencia de ascenso.

Amazonas:

A la altura de Leticia se esperan niveles altos y con afectaciones a las poblaciones aledañas, para finales de mayo, se espera ya una tendencia descendente.

Deslizamientos: La amenaza se mantendrá moderada a alta en zonas inestables de la región, particularmente en el Macizo Colombiano, Eje Cafetero, Tolima, Antioquia, Cundinamarca, Boyacá y los Santanderes. En áreas susceptibles de la vertiente oriental de la cordillera Oriental, la amenaza se prevé de alta a muy alta en Casanare, Boyacá,

Cundinamarca y Meta y amenaza alta en el piedemonte de Norte de Santander y nororiente de Boyacá; de igual forma, para la Amazonía, en zonas inestables de piedemonte en Putumayo y Caquetá, la amenaza sería alta. Por otra parte, en el occidente del país continuará presentándose probabilidad moderada a alta en zonas inestables de la vertiente occidental de la cordillera Occidental y Serranía del Baudó, especialmente en sectores de Nariño, Cauca, Valle y Chocó.

Incendios forestales: Se presentan condiciones propicias para la ocurrencia a finales de mayo, especialmente hacia el sur de la región Andina, dando inicio a la temporada de incendios forestales. En el resto del país no se estima probabilidad de ocurrencia de incendios.

Proyección para junio y julio de 2012:

Lluvias: Se estiman valores cercanos a los promedios históricos. En junio se incrementan las precipitaciones con respecto a mayo a lo largo del litoral (Cartagena, Barranquilla, Santa Marta...) y en el archipiélago de San Andrés y Providencia. Los registros de lluvia aunque continúan altos, son ligeramente inferiores a las históricamente registradas en mayo, en el Bajo Magdalena (sur de los departamentos de Bolívar y Magdalena), en la mayor parte de las cuencas de los ríos Sinú, San Jorge y Bajo Nechí y en el área de Urabá. Los volúmenes de lluvia disminuyen notoriamente en la Alta Guajira y en la Sierra Nevada de Santa Marta y en la mayor parte de la cuenca del río Cesar.

En junio, en la región Pacífica, las lluvias son abundantes y frecuentes y se incrementan moderadamente con respecto a las registradas en el mes anterior en el Pacífico norte hacia el centro, aunque se observa una ligera disminución, continúan frecuentes y abundantes; hacia el sur, sus volúmenes y frecuencia son muy inferiores a los del resto de la región.

En la región Andina, durante junio, las lluvias disminuyen notoriamente con respecto a mayo, en el Alto Patía y Montaña Nariñense, Alto Cauca, Alto Magdalena, Sabana de Bogotá y mayor parte de las cuencas de los ríos Sogamoso y Catatumbo. Las lluvias presentan cantidades moderadas, en el Medio Cauca y Alto Nechí y en el Medio Magdalena.

En la Orinoquia, las lluvias se incrementan. Son abundantes y frecuentes y alcanzan las mayores cantidades del año en la cuenca de los ríos Arauca y Meta y en la Orinoquia central y oriental. Los mayores volúmenes se presentan en el piedemonte

llanero, en donde las precipitaciones, aunque registran una ligera disminución, continúan siendo frecuentes y de gran intensidad.

Durante junio se observa un moderado descenso de las lluvias en el suroriente Amazónico y un ligero incremento hacia el centro y piedemonte. Los menores volúmenes se registran en el extremo sur del trapezio Amazónico. En el resto de la región se registran cantidades moderadas.

Julio hace parte de la temporada seca de mitad de año en la alta Guajira y se caracteriza por que disminuyen las lluvias en la Sierra Nevada de Santa Marta, Litoral Central y Bajo Magdalena. En la cuenca de los ríos Sinú y San Jorge y en el Bajo Nechí, en el área de Urabá y en el Archipiélago de San Andrés y Providencia, aunque las lluvias disminuyen ligeramente, continúan frecuentes y abundantes.

Julio generalmente es un mes muy lluvioso en el norte y centro del Pacífico, en donde las precipitaciones son frecuentes y abundantes. En el sur, las lluvias alcanzan volúmenes moderados, inferiores a los del resto de la región.

Este mes hace parte de la temporada semiseca de mitad de año en la mayor parte de la región Andina. Generalmente se observa una notoria disminución de las lluvias en la montaña nariñense, en alto Patía, alto Cauca y alto Magdalena, Sabana de Bogotá, y en la mayor parte de la cuenca del río Sogamoso. Las precipitaciones disminuyen ligeramente en el medio Cauca y alto Nechí y en sectores de la cuenca del río Catatumbo.

Julio es uno de los meses más lluviosos del año en la Orinoquia. Las lluvias son abundantes y frecuentes en toda la región, presentándose los mayores volúmenes en el Piedemonte Llanero y al oriente de la Orinoquia. Lluvias moderadas se registran en la cuenca del río Arauca, cuenca media del río Meta y oriente de la Orinoquia.

En la Amazonia, es el mes menos lluvioso del año en la mayor parte del sureste. En el resto de la región (centro y piedemonte), en este mes se registran precipitaciones frecuentes y abundantes.

Niveles de los ríos: A comienzos de junio se esperan que la parte baja de los ríos Magdalena y Cauca alcancen los valores más altos del primer semestre, sin embargo a partir de allí la tendencia será de descenso, particularmente en julio. Para los ríos de la Orinoquia, (Meta, Orinoco e Inírida) se esperan valores altos a comienzos del periodo. El Amazonas continuará su descenso durante todo el bimestre.

Deslizamientos: En la región Pacífica se presentaría una amenaza alta en zonas inestables de la vertiente occidental de la cordillera Occidental en Valle y Chocó. En la región Andina se prevé una amenaza moderada por deslizamientos en áreas inestables del centro y norte, particularmente al inicio del periodo. En la Orinoquía, se prevé que la amenaza por deslizamientos se mantenga alta en áreas inestables del Piedemonte, en Casanare, Boyacá, Cundinamarca y Meta.

Incendios forestales: En junio se prevé que hacia el norte y centro de la región Caribe, se mantengan condiciones de bajas a moderadas para la ocurrencia de incendios y condiciones bajas al sur. Para julio, en el norte y centro de la región, las condiciones para la ocurrencia se prevén moderadas, y hacia el sur de bajas a moderadas.

En la Orinoquia, hacia el norte y centro se prevén condiciones bajas para la ocurrencia, mientras que al sur no se estiman probabilidades. Para julio, en el norte y centro se prevén condiciones bajas a moderadas y hacia el sur bajas.

Para la región al norte y centro, se prevé que en junio se registren condiciones bajas para la ocurrencia de incendios, mientras que hacia el sur las condiciones serían de bajas a moderadas. Para julio, al norte y centro se prevén condiciones bajas a moderadas y hacia el sur, moderadas.

No se esperan condiciones propicias en las regiones Pacífica y Amazonía para junio y julio.

Proyección para agosto, septiembre y octubre / 2012:

Lluvias: Agosto hace parte de la segunda temporada de menos lluvias en gran parte del país, especialmente en las regiones Andina y Pacífica; la segunda temporada de lluvias empieza hacia mediados de septiembre. En general se esperan lluvias cercanas a lo normal en gran parte del país. Sin embargo, a largo plazo los diversos modelos de predicción climática evidencian incertidumbre con respecto a las condiciones océano-atmosféricas para el segundo semestre de 2012, aunque la mayoría de ellos considera que predominarían condiciones cercanas a las neutras en la temperatura del océano Pacífico, por lo cual las lluvias estarían un poco más condicionadas a lo que suceda en aguas del Atlántico tropical y oriental, sumado a la persistencia que pueda haber en el ingreso de humedad proveniente de la Amazonía.

Niveles de los ríos: Se espera que en agosto, los

niveles de los ríos de la cuenca Magdalena-Cauca continúen con tendencia al descenso en la parte media y baja. Para los ríos Sinú, San Jorge y Atrato, se podrían presentar fluctuaciones importantes. Para los ríos Meta, Orinoco e Inírida, se esperan niveles altos a comienzos del periodo. El río Amazonas en Leticia continuará con su descenso.

Deslizamientos: Para octubre es probable una amenaza moderada a alta en la región Caribe, particularmente en áreas susceptibles de la Sierra Nevada de Santa Marta; para la región Pacífica la probabilidad sería alta en zonas inestables de la vertiente occidental de la cordillera Occidental; también se espera amenaza alta en áreas susceptibles de la región Andina. En la Orinoquia la amenaza sería de moderada a alta en áreas inestables del Piedemonte Llanero y vertiente oriental de la cordillera Oriental.

Incendios forestales:

Región Caribe: En agosto se prevén condiciones de moderadas a altas en el centro y norte, hacia el sur se prevén condiciones moderadas. En septiembre, se estiman condiciones de moderadas a altas en el centro y norte, y en el sur condiciones bajas. Para octubre, en el norte y centro se prevén condiciones bajas, mientras que hacia el sur no se prevén condiciones.

Región Orinoquia: En agosto se prevén condiciones moderadas a altas al norte y centro y hacia el sur condiciones moderadas; para septiembre se prevén condiciones moderadas a bajas, en el norte y centro y hacia el sur, condiciones bajas. En octubre se prevén condiciones bajas hacia el norte y centro mientras que hacia el sur no se prevén condiciones favorables.

Región Andina: En agosto se prevén condiciones de moderadas a altas. En septiembre hacia el norte y centro. Y en octubre condiciones bajas en toda la región.

Regiones Pacífica y Amazonia: En agosto y septiembre no se prevén condiciones para la ocurrencia de incendios. Para octubre se estima probabilidad baja hacia el sur de las dos regiones.

Condiciones Hidrometeorológicas en abril de 2012

Las precipitaciones durante abril estuvieron asociadas principalmente a la interacción de la Zona de Confluencia Intertropical- ZCIT, con diversos sistemas atmosféricos y oceánicos.

El mapa de anomalías en la precipitación (ver mapa al finalizar el boletín), muestra que hubo excesos de lluvias entre moderada y muy por encima de lo normal al centro y norte de las regiones Orinoquía, Andina, y gran parte de la Caribe. Lluvias abundantes en Vichada, Cundinamarca, Santanderes, Huila y Sucre. La Amazonia presentó valores entre ligeros y moderadamente por debajo de los normales. Los valores de temperatura se mantuvieron normales para la época en todo el país, con excepción de algunos sitios puntuales de Amazonas y Nariño, donde se registraron valores positivos de hasta un grado Celsius por encima de lo normal, (anomalías positivas).

Predicción Climática

Estado de ríos, suelos y ecosistemas para mayo de 2012

Los suelos en el territorio nacional presentarán condiciones de humedad cercanas a las usuales para la época con predominio de estados húmedos. La amenaza por movimientos en masa se esperarían de moderada a alta y alta en áreas inestables en las regiones Andina, Pacífica y Piedemonte Llanero.



Región Caribe

Los suelos presentarán condiciones de humedad cercanas a las usuales en San Andrés y Providencia y Litoral Central y condiciones ligeramente inferiores a las usuales en Alta Guajira y Cuenca del río Cesar-Sierra Nevada de Santa Marta, con predominio de estados semihúmedos. En las subregiones Bajo Magdalena y Sinú – San Jorge, Bajo Nechí y Urabá se presentarían condiciones de humedad cercanas a las usuales con predominio de estados húmedos a semihúmedos.

La amenaza por deslizamientos de tierra sería baja a moderada en áreas susceptibles de la Sierra Nevada de Santa Marta, en las serranías del Perijá, Motilones y San Lucas y estribaciones de las cordilleras Central y Occidental.



Región Pacífica

Los suelos del norte y centro presentarán condiciones de humedad cercanas a las usuales, con predominio de estados húmedos a muy húmedos. En el sur se presentarán condiciones de humedad inferiores a las usuales con predominio de estado húmedos y a muy húmedos.

La amenaza por deslizamientos se prevé moderada a alta en zonas inestables de la vertiente occidental de la cordillera Occidental y serranía del Baudó, especialmente en sectores de Nariño, Cauca, Valle y Chocó.



Región Andina

Los suelos se mantendrán saturados y presentarán condiciones de humedad ligeramente inferiores a las usuales, con predominio de estados húmedos y localmente muy húmedos especialmente en Alto Magdalena, Alto Cauca, Medio Cauca-Alto Nechí, Cuenca del Río Sogamoso y Catatumbo. En las subregiones Montaña Nariñense, Sabana de Bogotá, Medio Magdalena se presentarían condiciones de humedad cercanas a las usuales con predominio de estados húmedos.

La amenaza por deslizamientos se mantendrá moderada a alta en zonas inestables de la región, particularmente en el Macizo Colombiano, Eje Cafetero, Tolima, Antioquia, Cundinamarca, Boyacá y los Santanderes, particularmente en áreas que han presentado eventos recientes.



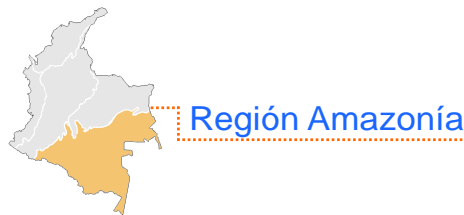
Región Orinoquía

Los suelos de la región registrarán condiciones de humedad ligeramente superiores a las usuales, con predominio de estados húmedos en la subregión Cuenca del río Arauca-Cuenca media del Río Meta. El Piedemonte Llanero en Meta, Cundinamarca, Boyacá, Casanare se presentarían condiciones ligeramente por debajo de las usuales y estados



húmedos y localmente muy húmedos. En Orinoquía central y oriental se presentarían condiciones cercanas a las usuales para la época con predominio de estados húmedos.

La amenaza por deslizamientos se prevé de alta a muy alta en áreas susceptibles de la vertiente oriental de la cordillera oriental, en Casanare, Boyacá, Cundinamarca y Meta; y amenaza alta por deslizamientos en el piedemonte de Norte de Santander y nororiente de Boyacá.



Región Amazonía

Los suelos presentarán condiciones de humedad ligeramente superiores a las usuales con predominio de estados muy húmedos, especialmente en sectores del Piedemonte Amazónico de Putumayo y Caquetá; En Amazonía suroriental y central se presentarán estados húmedos.

La amenaza por deslizamientos de tierra será alta en áreas susceptibles de la vertiente oriental de la cordillera Oriental y del Piedemonte Amazónico, en Putumayo y Caquetá.

Estado de los ríos

Cuenca Magdalena y Cauca: Se espera que continúe el ascenso en la parte baja y los niveles se sitúen en el rango de valores altos a finales del mes.

Cuenca San Jorge y Sinú: Durante mayo, se podrían esperar fluctuaciones. Para el río Sinú, las fluctuaciones dependen en gran manera de la operación de Urrá.

Cuenca Atrato: Se esperan fluctuaciones que podrían alcanzar valores altos.

Cuencas de los ríos del piedemonte Llanero: Se espera que a finales de mayo, se registre un ascenso en los niveles del río Meta, alcanzando valores altos.

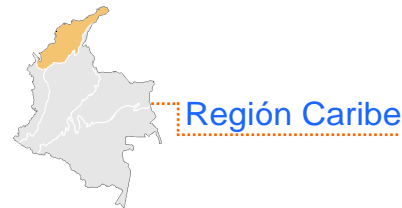
Cuenca Amazonas: Se espera que alcance los valores más altos del año a comienzos del mes con afectaciones principalmente en las partes más bajas de las zonas urbanas de Leticia y Nariño.

Predicción Climática

Estado de ríos, suelos y ecosistemas junio a julio de 2012

Mediano Plazo

En forma general los suelos presentarían condiciones de humedad cercanas a las usuales para el periodo y estados húmedos a semihúmedos. La amenaza por movimientos en masa sería alta en áreas inestables de vertiente y del Piedemonte Llanero y en la región Pacífica y disminuiría en la región Andina, al finalizar el periodo.



Región Caribe

Los suelos presentarían un descenso gradual de los contenidos de humedad y condiciones cercanas a las usuales, con predominio de estados semihúmedos a semisecos en Cuenca del río Cesar- Sierra Nevada de Santa Martha, Litoral Central y Alta Guajira. En las subregiones Magdalena Bajo y Sinú-San Jorge, Bajo Nechí y Urabá se presentaría predominio de estados húmedos.

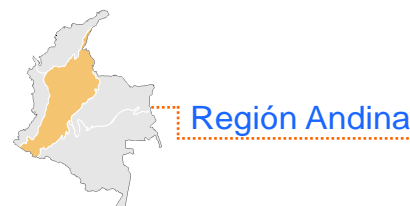
La amenaza por deslizamientos de tierra sería baja en áreas susceptibles de las estribaciones de la Sierra Nevada de Santa Marta.



Región Pacífica

Los suelos presentarían un descenso en los contenidos de humedad. En el centro y sur presentarían condiciones de humedad cercanas a las usuales con predominio de estados húmedos a muy húmedos. En el norte presentarían condiciones ligeramente superiores a las usuales y predominio de estados húmedos.

La amenaza por deslizamientos sería de alta en zonas inestables de la vertiente occidental de la cordillera Occidental en Valle y Chocó.



Región Andina

Los suelos presentarían condiciones cercanas a las usuales y un descenso gradual de los contenidos de

humedad, con predominio de estados húmedos a semihúmedos particularmente en Alto Cauca y Alto Magdalena, cuenca de los ríos Sogamoso y Catatumbo. En el Magdalena Medio y Medio Cauca y Alto Nechí los suelos presentarían estados húmedos.

Se prevé una amenaza moderada por deslizamientos en áreas inestables del centro y norte de la región, particularmente al inicio del periodo.



Región Orinoquía

Los suelos de la región mantendrían contenidos de humedad y condiciones cercanas a las usuales para la época con predominio de estados húmedos y localmente muy húmedos particularmente en la vertiente oriental de la cordillera Oriental y del Piedemonte de los departamentos de Cundinamarca, Meta, Boyacá, Casanare y Norte de Santander.

Se prevé una amenaza alta por deslizamientos en áreas inestables del Piedemonte, en los departamentos de Casanare, Boyacá, Cundinamarca y Meta.



Región Amazonía

Los suelos presentarían condiciones de humedad usuales para la época, con predominio de estados húmedos y localmente muy húmedos especialmente en la vertiente Oriental de la Cordillera Oriental y el Piedemonte Amazónico.

La amenaza por deslizamientos se mantendría de alta en áreas inestables de la vertiente oriental de la cordillera Oriental y del piedemonte amazónico, en los departamentos de Putumayo y Caquetá.

Estado de los ríos

Cuenca Magdalena y Cauca: Se prevé que en su parte baja, los niveles registren tendencia al descenso durante julio, después de alcanzar los valores máximos del primer semestre en junio.

Cuenca San Jorge y Sinú: Se espera que se presenten fluctuaciones importantes alcanzando los valores altos.

Cuenca Atrato: A la altura de Quibdó se esperan las normales fluctuaciones de nivel y que algunas de ellas alcancen valores altos.

Cuencas de los ríos del piedemonte Llanero: Se esperan fluctuaciones y niveles altos en los ríos del piedemonte Llanero, en los ríos Arauca, Meta, Inírida y Orinoco.

Cuenca Amazonas: Continuará la tendencia general de descenso a la altura de Leticia, sin embargo permanecerán en el rango de valores altos especialmente en junio, pero con niveles ya por debajo de las cotas de afectación para las poblaciones ribereñas, entre ellas Leticia y Puerto Nariño.

Predicción Climática

Estado de ríos, suelos y ecosistemas agosto, septiembre y octubre de 2012

Largo Plazo

Los suelos presentarían condiciones de humedad cercanas a las usuales para este periodo, con predominio de estados húmedos a semihúmedos excepto en las regiones de la Orinoquía y Pacífica en donde predominarían estados húmedos a muy húmedos.

La amenaza por movimientos en masa sería moderada a alta en áreas inestables de vertiente y del Piedemonte Llanero, Amazónico y en la región Pacífica y en la región Andina al finalizar el periodo.



Región Caribe

Los suelos mantendrían condiciones de humedad cercanas a las usuales y presentarían un aumento gradual de los contenidos de humedad al finalizar el periodo.

La amenaza por deslizamientos de tierra se prevé de moderada a alta al finalizar el periodo en áreas susceptibles de la región.



Región Pacífica

Los suelos presentarían condiciones de humedad usuales para la época y un aumento gradual de la humedad al finalizar el periodo y predominio de estados húmedos a muy húmedos especialmente en el centro.



Se prevé una amenaza alta por deslizamientos en zonas inestables de la vertiente occidental de la cordillera Occidental, al finalizar el periodo.



Región Andina

Los suelos mantendrían condiciones de humedad cercanas a las usuales y un aumento progresivo de los contenidos de humedad con predominio de estados húmedos al finalizar el periodo particularmente en Cuenca del río Sogamoso, Catatumbo, Magdalena Medio y Medio Cauca y Alto Nechí.

Se prevé una amenaza alta por deslizamientos en zonas inestables de vertiente al finalizar el periodo.



Región Orinoquía

Los suelos presentarían un descenso gradual de la humedad y condiciones de humedad ligeramente superiores a las usuales para esta época, con predominio de estados húmedos y localmente muy húmedos, particularmente en zonas de Piedemonte.

La amenaza por deslizamientos sería moderada a alta en áreas inestables del Piedemonte Llanero y vertiente oriental de la cordillera Oriental.



Región Amazonía

Los suelos de la región presentarían condiciones de humedad usuales para la época con predominio de estados húmedos.

Se prevé una amenaza de moderada a baja por deslizamientos de tierra en áreas susceptibles del Piedemonte Amazónico y la vertiente oriental de la cordillera Oriental.

Estado de los ríos

Cuenca Magdalena y Cauca: Se espera que en su parte alta y media comiencen a presentar nuevamente una tendencia al ascenso que se verá

reflejada a finales de octubre con la presencia de la segunda temporada de lluvias en el país.

Cuenca San Jorge y Sinú: Se esperan fluctuaciones de nivel

Cuenca Atrato: Se pueden registrar fluctuaciones importantes de niveles que alcancen valores altos.

Cuencas ríos del piedemonte Llanero: Para los ríos de la Orinoquía, particularmente los ríos Orinoco (Puerto Carreño) e Inírida (Puerto Inírida), se espera un ascenso en los niveles alcanzando valores altos durante el trimestre.

Cuenca Amazonas: Se espera un descenso en los niveles, alcanzando valores medios al final del periodo.



Lo más destacado

de abril

Lluvias: Los días de mayor precipitación acumulada en el país fueron el 11 de abril, con 14.018 mm, reportando el máximo registro en Samaná (Caldas) con 210 mm, y el 21 de abril, con 11.476 mm alcanzando el máximo registro en San Luis de Gaceno (Boyacá) con 138,3 mm de precipitación. Durante la activación de la primera temporada de lluvias en abril, se registraron y reportaron innumerables fluctuaciones de nivel en algunos ríos del país, especialmente debido a la ocurrencia eventos de crecientes súbitas y particularmente en los ríos de montaña de la región Andina. Se destacan entre otros los eventos del río Bogotá en el norte de la sabana de Bogotá donde se reportaron desbordamientos y grandes áreas afectadas especialmente en Cota (Cundinamarca). Así mismo, se reportaron diversas emergencias asociadas a las intensas lluvias e inundaciones, especialmente en Boyacá, Santander, Cundinamarca, Amazonas, Cauca, Valle, Antioquia, Meta, Casanare, Arauca, entre otras zonas.

Estado de los suelos: Presentaron condiciones de humedad variadas en todo el país: estados semisecos a húmedos, en la región Caribe; estados muy húmedos en la Orinoquia; estados de húmedos a muy húmedos, en el norte y centro de la región Pacífica; estados húmedos y a muy húmedos en la región Andina.

Deslizamientos reportados: Se obtuvo el reporte oficial de la ocurrencia de 220 deslizamientos de tierra ocurridos en Cundinamarca, Santander, Boyacá, Huila, Nariño, Cauca, Norte de Santander, Antioquia, Quindío, Valle, Tolima, Risaralda, Caldas, Quindío, Caquetá, Casanare, Meta y Putumayo (Ver figura 2); los cuales dejaron como saldo: 25 muertos, 15 heridos, 1 desaparecido, 1.358 familias damnificadas, 6.601 personas afectadas, 132 viviendas destruidas, 1.031 viviendas averiadas, así como afectación en infraestructura de servicios públicos e infraestructura vial municipal y nacional.

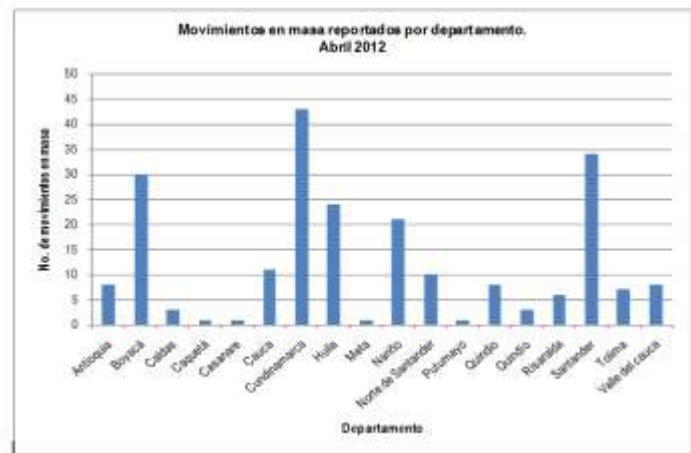


Gráfico 5. Número de movimientos en masa reportados por departamento para el mes de Abril de 2012 (Fuentes: Dirección de Gestión del Riesgo para la Prevención y Atención de Desastres – DGR, INVIAS e IDEAM).

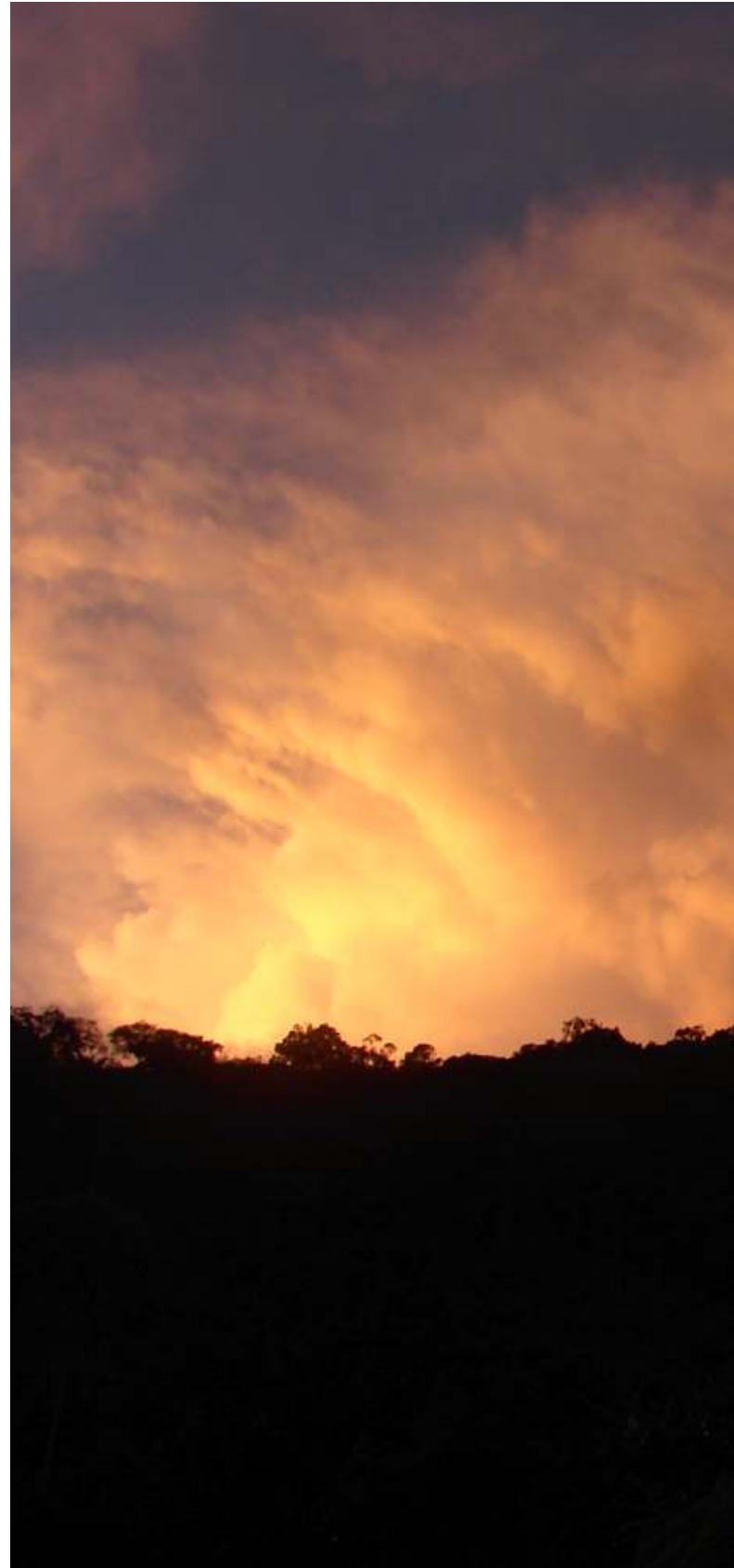


El IDEAM

Recomienda . . .

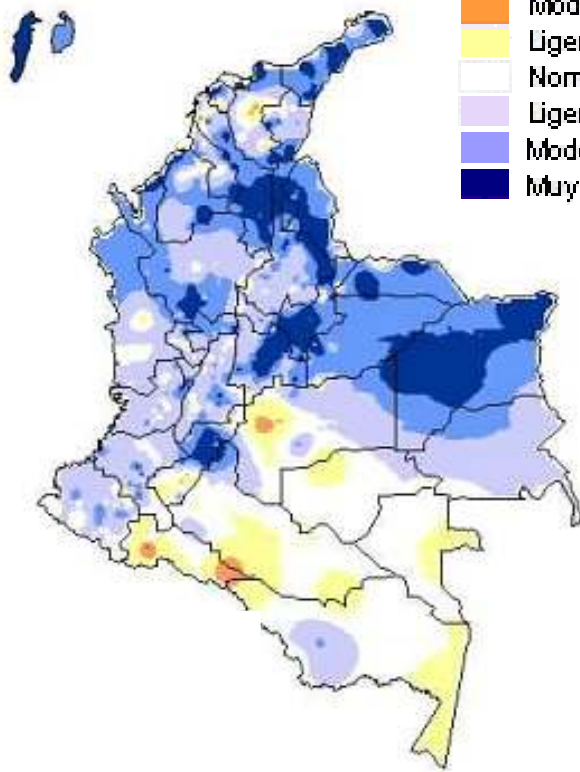
- ✓ **Al Sistema Nacional de Prevención y Atención de Desastres (SNPAD)**, tener en cuenta que en el corto plazo (mayo), se mantiene la probabilidad alta de ocurrencia de deslizamientos de tierra y flujos torrenciales, especialmente en áreas inestables de ladera y en las cuencas de alta pendiente de la región Pacífica, en el sur de la Región Andina especialmente en áreas inestables del Macizo Colombiano, Nariño, en los departamentos del eje Cafetero y Piedemonte Amazónico.
- ✓ **A los sectores de servicios domiciliarios (acueductos, oleoductos) y vial**, mantener la vigilancia ante la probabilidad alta de ocurrencia de deslizamientos y flujos torrenciales en áreas inestables y cuencas de alta pendiente localizadas en el sur del país especialmente en Macizo Colombiano, Nariño y Piedemonte Amazónico y en los departamentos del eje Cafetero.
- ✓ **A los diferentes sectores (turismo y transporte)**, mantener especial atención en áreas inestables, ante la probabilidad de ocurrencia de dinámicas extremas de origen hidrometeorológico como deslizamientos de tierra y flujos torrenciales, potencialmente dañinos para actividades recreativas, asentamientos humanos e infraestructuras localizadas en áreas susceptibles de la región Pacífica, en la región Andina y sectores del piedemonte Llanero.
- ✓ **Al sector agrícola y ganadero**, tener en cuenta los excesos de humedad que pudieran presentarse especialmente a corto plazo.
- ✓ **Al sector salud**, considerar condiciones climáticas de mayor humedad en áreas inundadas, lo cual en zonas de baja altitud, combinadas con altas temperaturas, puede llevar a una mayor frecuencia de enfermedades de tipo tropical. Los cambios bruscos de humedad igualmente afectan la salud especialmente de niños y adultos.
- ✓ **Al sector energético**, tener en cuenta que los apertes aún significativos a los embalses, en un momento dado puede sugerir una precipitada apertura de compuertas con posibilidad de afectación de asentamientos humanos. Considerar tener listos los planes de emergencia y de comunicación hacia las poblaciones.
- ✓ **Al sector transporte aéreo y a los usuarios del mismo**, considerar el posible retraso en los itinerarios

previstos, debido a la presencia temporal de condiciones meteorológicas adversas de diversa índole como nieblas, tormentas eléctricas, baja visibilidad y nubosidad baja, fenómenos propios de la temporada invernal.





Mapa

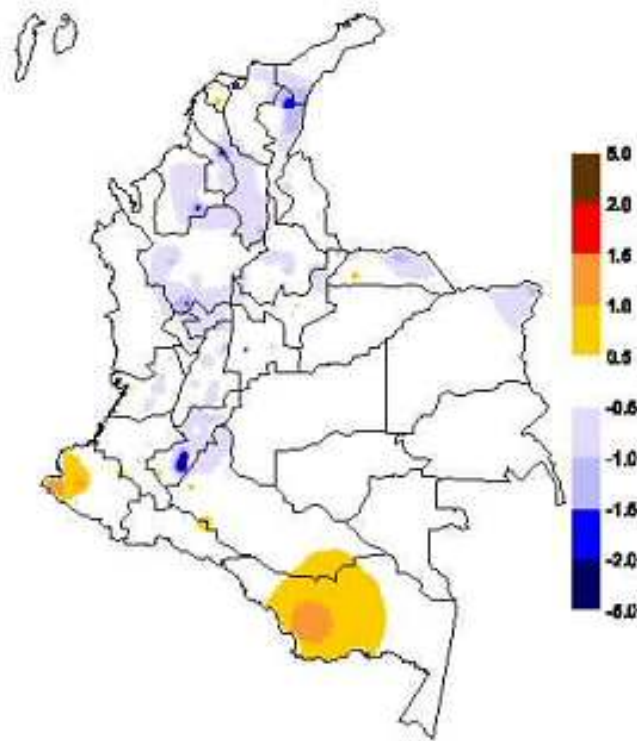


- Muy por debajo de lo normal
- Moderadamente por debajo de lo normal
- Ligeramente por debajo de lo normal
- Normal
- Ligeramente por encima de lo normal
- Moderadamente por encima de lo normal
- Muy por encima de lo normal



Mapa No. 1:
Anomalías del comportamiento de la lluvia durante abril de 2012. Fuente: IDEAM

Mapa



Mapa No. 2:
Anomalías del comportamiento de la temperatura media durante abril de 2012. Fuente: IDEAM.

Directivos

- Ricardo José Lozano P.- Director General
- Carolina Chinchilla - Secretaria General
- María Teresa Martínez - Subdirectora de Meteorología
- Nelson Omar Vargas - Subdirector de Hidrología (E)
- María Claudia García - Subdirectora de Estudios Ambientales
- Luz Marina Arévalo - Subdirectora de Ecosistemas
- Julían Corrales – Jefe de Pronósticos y Alertas
- Marcela Sierra – Coordinadora de Comunicaciones

Investigadores

- Gloria León, Gloria Arango, Reinaldo Sánchez, Oscar Martínez, Eliana Rincón, Mauricio Torres y Carlos Rocha.

Coordinación Científica

Luis Alfonso López Álvarez.

Edición y Diagramación: Bibiana Sandoval

Corrección de Estilo y Edición de Textos: John Jairo Carmona

Apoyo Técnico: Mauricio Torres

Apoyo Logístico: Carmen Rocío Mora

La predicción climática generada por el IDEAM se basa en el análisis de modelos procedentes de los centros internacionales y de análisis nacionales del grupo de predicción climática. El empleo de la información contenida en este boletín es responsabilidad del usuario.